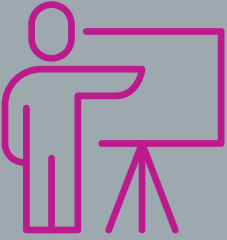


# Eđitim Kurumları İin Afet ve Acil Durum Yönetimi Planlama Rehberi



**İstanbul Sismik Riskin Azaltılması ve  
Acil Durum Hazırlık Projesi (İSMEP)**



T.C. İSTANBUL VALİLİĐİ

**AFAD**



T.C. İSTANBUL VALİLİĐİ  
**İPKB**  
İSTANBUL PROJE KOORDİNASYON BİRİMİ



## Afet Nedir?

### Afet;

- Doğa, teknoloji veya insan kaynaklı bir olaydır.
- Fiziksel, ekonomik ve sosyal kayıplar doğurur.
- Gündelik yaşamı ve faaliyetlerini durdurur veya kesintiye uğratır.
- Toplumun kendi kaynaklarıyla çözüm üretmesini zorlaştırır.
- Yaşamı tehdit ettiği gibi, psikolojik açıdan da travma yaratır.

Ülkemizde depremler başta olmak üzere pek çok doğa, insan ve teknoloji kaynaklı afet yaşanmaktadır.



## Afetlerden Kimler Etkilenir?

**Birincil etkilenenler:** Afet bölgesinde ikamet eden ve afeti doğrudan yaşayan kişiler.

**İkincil etkilenenler:** Birincil mağdurlarla ailevi ya da kişisel bağı olan bireyler.

**Üçüncül etkilenenler:** Buldukları yer gereği deprem ya da benzeri afetler sonrasında görev almak ve afetzedelere hizmet götürmek durumunda olan kişiler, yaşanan afete medya yoluyla maruz kalan bireyler.

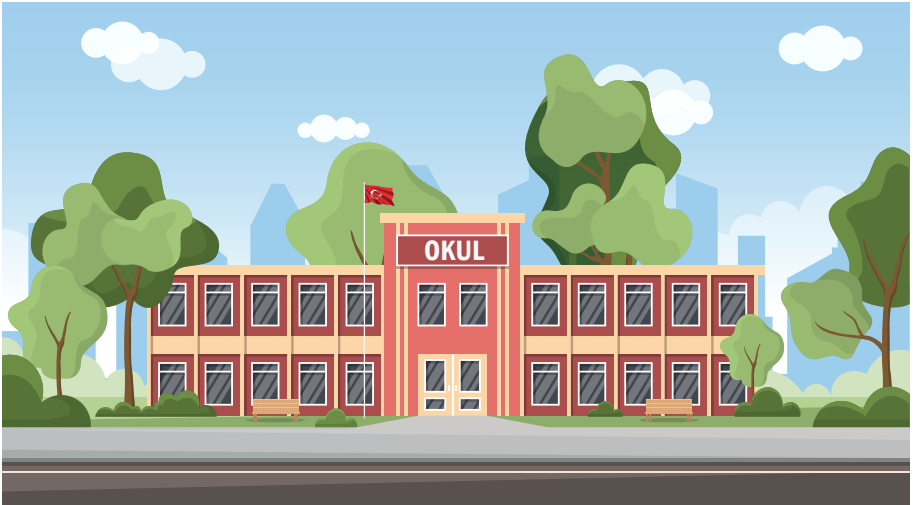
## Okul Afet ve Acil Durum Yönetimi Planlamasının Ana Hedefleri

### Ana Hedefler:

- Afete neden olabilecek tehlike ve risklerin belirlenmesi, mümkünse önlenmesi veya olası etkilerinin azaltılması;
- Eğitim ve tatbikatlarla farkındalığın ve becerinin artırılması;
- Olay anında kazanılmış doğru davranış biçimlerinin sergilenmesi;
- Hızlı tahliyenin gerçekleştirilebilmesi;
- Okulun normal faaliyetlerine en kısa zamanda dönebilmesi için gereken kurumsal yapılanmanın sağlanması.

### Bir afet ve acil durum yönetimi planı aşağıdaki özellikleri içermelidir:

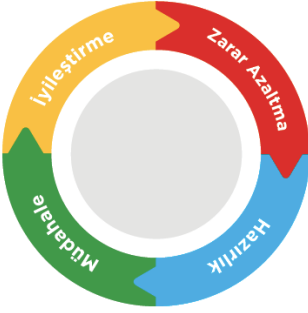
- Gerçekçi ve uygulanabilir olmalı,
- Gerçek afet senaryoları temel alınarak hazırlanmalı,
- Farklı gruplar ve kuruluşlar arasındaki en uygun yardımlaşma, işbirliği ve koordinasyon koşullarını belirlemeli,
- Görev, yetki ve sorumluluklar açıklıkla belirtilmeli; belirsizliklere, görev çakışmalarına ve tekrarlanmalara fırsat verilmemeli,
- Yönetim, komuta ve kontrol mekanizmaları ile bilgi akışının nasıl olacağını açıkça belirtmeli ve yönetim karmaşasına neden olmamalı,
- Yeni kaynak ve yeni kuruluşlara ihtiyaç gösteren belgeler yerine; mevcut olanak ve kaynaklarla neler yapılabileceğini, ek olanak ve kaynakların gerçekçi olarak nereden ve nasıl karşılanacağını göstermelidir.



## Okul Afet ve Acil Durum Yönetimi Planının hazırlık çalışmaları aşağıda sıralanan 4 adımdan oluşmaktadır.



**BİRİNCİ ADIM:**  
KURULUNU KUR, ÇALIŞMA  
GRUPLARINI OLUŞTUR



**İKİNCİ ADIM:**  
PLANINI AFET YÖNETİMİ  
DÖNGÜSÜNE UYGUN ŞEKİLDE  
HAZIRLA



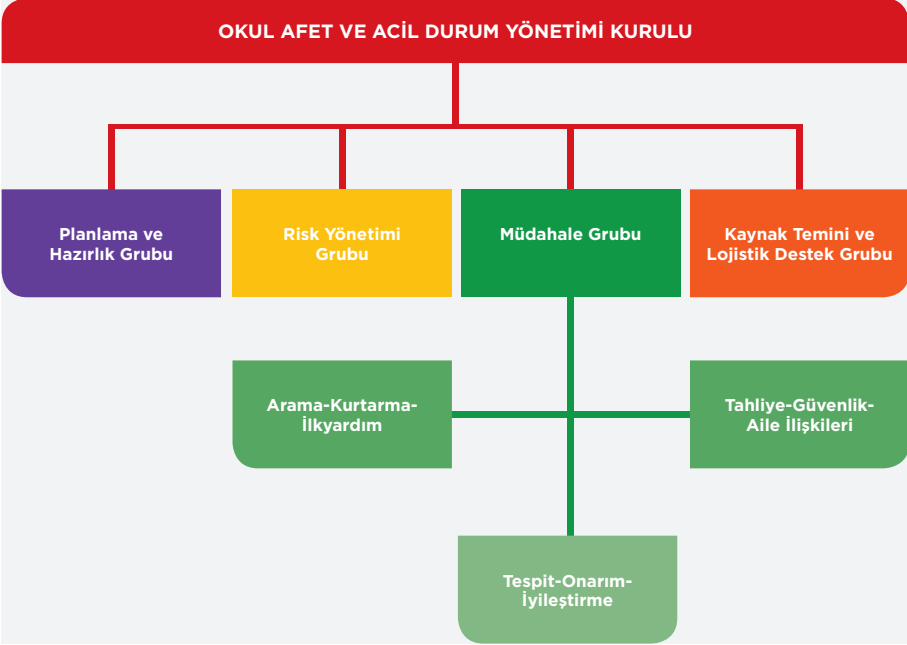
**ÜÇÜNCÜ ADIM:**  
YILLIK FAALİYETLERİNİ PLANLA  
VE PLANINI DEĞERLENDİR



**DÖRDÜNCÜ ADIM:**  
PLANI GÜNCELLE

## 1. Adım: Okullarda Afet ve Acil Durum Yönetimi Kurulu'nu Kur

Okul Afet ve Acil Durum Yönetimi Kurulu ve çalışma grupları kurulmalıdır. Kurul afet öncesi, sırası ve sonrasında yürütülecek faaliyetlerden ve afet ile ilgili mevzuata bağlı olarak planların hazırlanmasından, olası afet ve acil durumların yönetilmesinden sorumludur.



Okul Afet ve Acil Durum Yönetimi Yapılanma Örneği

**Okul Afet ve Acil Durum Yönetimi Kurulu aşağıdaki kişilerden oluşturulabilir:**

**Başkan:** Okul Müdürü,

**Başkan Yrd.:** İlgili Müdür Yrd.

**Üyeler:** Öğretmenler arasından seçilen en az 3 kişi,

Okul Aile Birliği ve Okul Koruma Dernekleri başkanları veya görevlendirecekleri 2 kişi,

Sivil savunma kolu veya izcilik kolu yetkilisi,

Okul idari görevlisi,

Öğrenci temsilcileri (olması durumunda).

Bu kurulun başında okul müdürünün bulunması, afet ve acil durum yönetimi planlaması ile afete etkili müdahale çalışmalarının başarısı açısından gerekli görülmektedir.

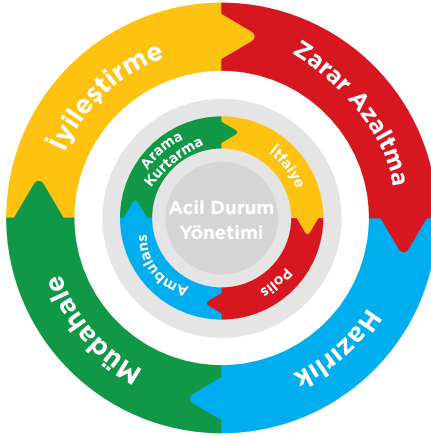
## 2. Adım: Planını Afet Yönetimi Döngüsüne Uygun Şekilde Hazırla

Okullarda afet ve acil durum yönetim sistemi oluşturabilmek, afet ve acil durum yönetimi planlaması ile ilgili çalışmaları yürütebilmek için öncelikle afet veya acil durumu gerektiren sürecin hangi aşamalardan oluştuğunu bilmek gerekir. Bu süreçler Afet Yönetimi Döngüsü adı altında, aşağıdaki şekilde şematik olarak gösterilmiştir:

### 1. Zarar Azaltma, 2. Hazırlık, 3. Müdahale, 4. İyileştirme

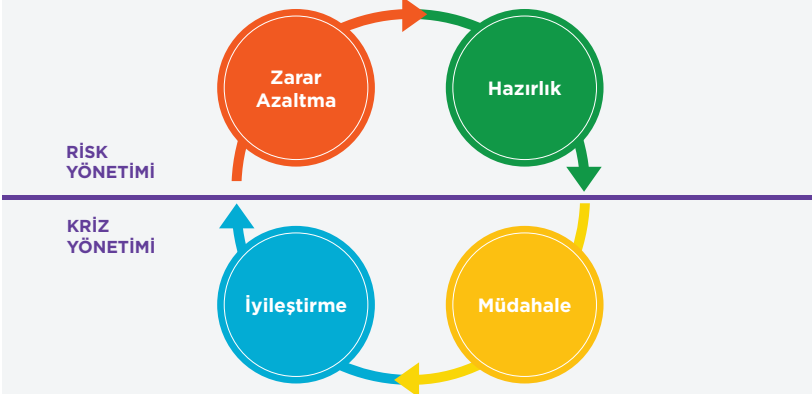
Bu aşamalara ait bütün çalışmalar titizlikle planlanmalı ve uygulanmalıdır.

Afet yönetiminin zarar azaltma ve hazırlık aşamaları **RİSK YÖNETİMİ**; müdahale ve iyileştirme aşamaları **KRİZ YÖNETİMİ** olarak adlandırılmaktadır.



Afet Yönetimi Döngüsü

### AFET YÖNETİMİ



Afet Yönetiminin Risk ve Kriz Yönetimi Aşamaları

## Zarar Azaltma

Okulla ilgili öğrenci sayısı, okul binasının ve müştemilatının fiziksel özellikleri, tehlikeli madde ve malzeme durumu gibi birtakım bilgilerin toplanması ve okulun mevcut durumunun gerçekçi bir şekilde tespit edilmesi gerekmektedir. Bu aşamada yapılacaklar, okulun karşı karşıya kalabileceği tehlikelerin belirlenmesi ile başlar. Bu çalışmalardan elde edilen bilgi ve veriler doğrultusunda zarar azaltma için planlama öncelikleri belirlenerek, mevcut olanak ve kaynaklar doğrultusunda eksiklerin giderilmesi, tehlike ve risklerin önlenmesi veya en az seviyeye indirilmesi gerekmektedir.



Zarar Azaltma Aşamasında Yapılması Gereken Çalışmalar.

### Bu aşamada izlenecek adımlar:

Olası tehlikelerin belirlenmesi ve analiz edilmesi; Okul mevcudu, yapı, altyapı ve insan faaliyetleri envanterinin çıkarılması; Fiziksel, sosyal, ekonomik ve çevresel zarar görülebilirliklerin belirlenmesi; Olası tehlikelerin yol açabileceği ikincil tehlikelerin ve risklerin belirlenmesi; Can kaybı, yaralı sayısı ve hasar tahminlerinin yapılması; Çevresel tehlike ve risklerin belirlenmesi; Okula ait fiziksel risklerin (yapı, altyapı, elektrik, mekanik tesisat ve okul donanımının risklerinin) belirlenmesi; Okulun mevcut durumunun belirlenmesi (güçlü ve zayıf yanlar ile fırsat ve tehditlerin belirlenmesi); Risk azaltma stratejilerinin ve eylemlerinin belirlenmesi ve maliyet analizinin yapılması; Yasal, kurumsal ve finansal güç ve kaynaklar ile olanakların belirlenmesi; İlgili kurum ve kuruluşlarla işbirliği yollarının belirlenmesi; Afet senaryolarının hazırlanması.



## Hazırlık Aşaması

Hazırlık aşamasında; planın tanıtılması ve yaygınlaştırılması, görevlilerin eğitimi ve bilgilendirilmesi, gerekli eğitim materyallerinin hazırlanması, tatbikatlarla bilgi ve becerinin geliştirilerek belirlenen eksikliklerin giderilmesi gibi çalışmaların yapılması gerekmektedir.



Hazırlık Aşamasında Yapılması Gereken Çalışmalar.



## Müdahale Aşaması

Bir afetin oluşumunu takip eden ve afetin oluşumundan hemen sonra başlayarak afetin büyüklüğüne bağlı olarak 1-2 aylık süre içerisinde yapılan faaliyetlerin tümünü kapsamaktadır. Müdahale süreci; olayın büyüklüğünün tespitine, müdahale ekiplerinin faaliyetlerine, olayın türüne ve etkisine göre doğru davranış biçimlerinin sergilenmesi ve acil ihtiyaçların karşılanması gibi çalışmalarını içermektedir.

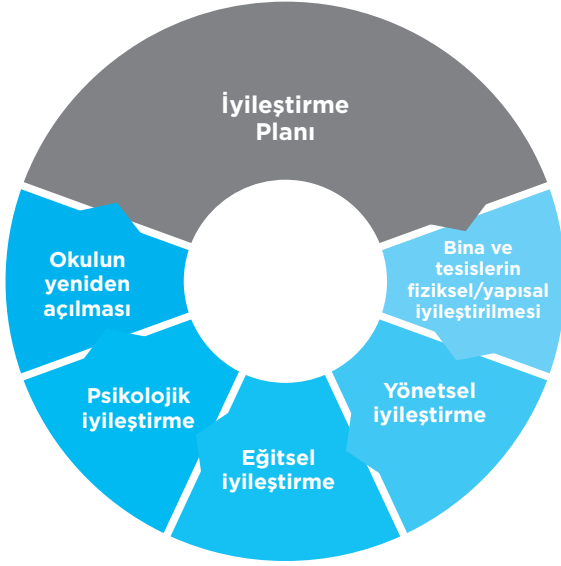


Müdahale Aşamasında Yapılması Gereken Çalışmalar.



## İyileştirme Aşaması

Ana hedef, eğitimin mümkün olan en kısa süre içerisinde başlayabilmesi ve meydana gelen olaydan elde edilen derslerin ışığı altında, daha güvenli ve emniyetli bir okul ve eğitim ortamının oluşturulmasıdır. İyileştirme sürecinde yürütülecek faaliyetler; bina ve tesislerin iyileştirilmesi, yönetsel aksaklıkların tespit edilerek giderilmesi, eğitsel ve psikolojik iyileştirme ve okulun yeniden faaliyete geçmesi gibi çalışmaları içermektedir.



İyileştirme Aşamasında Yapılması Gereken Çalışmalar.



### 3. Adım: Yıllık Faaliyetleri Hazırla ve Planı Değerlendir

Afet ve acil durum yönetimi planları yaşayan, aktif planlardır. Başka bir deyişle, bu planlar bir kez yapılan bir çalışma olmayıp, gerçek olaylardan elde edilen tecrübeler, eğitim ve tatbikatlar sırasında görülen eksiklikler dikkate alınarak sürekli geliştirilmesi ve güncelleştirilmesi gereken belgelerdir. Planın ve yapılan faaliyetlerin geliştirilebilmesi için, mutlaka her faaliyetten sonra ve her yılın sonunda değerlendirme yapılması gerekmektedir.

#### Planda Olması Gereken Haritalar

1. Okul Çevresinin Haritası
2. Okul Yerleşkesinin Haritası
3. Katların Haritası
4. Tahliye Yolu
5. Toplanma Alanı
6. Afete Yönelik Ekipmanın Bulunduğu Yerler



Yıllık Faaliyetler İçin Plan Döngüsü



#### Yıllık planların içerikleri:

- 1) Zarar azaltma ve hazırlık konusunda alınabilecek önlemler ve yapılacak faaliyetler.
- 2) Müdahale, iyileştirme ve yeniden inşa ile ilgili faaliyetler.
- 3) Öğrenciler, öğretmenler, aileler ve halk için afet eğitimi.
- 4) Hem kendi okulu hem de diğer okullarla bilgi ve tecrübe paylaşımı.
- 5) Problemleri saptama, alınabilecek önlemleri belirleme ve problemleri çözmeye ilişkin yapılabilecek diğer faaliyetler.

#### Yıllık planların başlıkları:

- 1) Yıllık planın amaç ve hedefleri
- 2) Faaliyet tiplerine göre çeşitli alt faaliyetler
- 3) Uygulama takvimi
- 4) Sorumlu kişi ve/veya kişiler varsa işbirliği yapılan kurum, kuruluş ve sivil toplum örgütleri
- 5) Bütçe
- 6) Her aktivite için gerekli olabilecek diğer bilgi ve açıklamalar

#### 4. Adım: Planı Güncelle

Planın gerçek olaylardan edinilen tecrübeler, eğitim ve tatbikatlar sırasında görülen eksiklikler, değişen koşullar ve alınan önlemlere göre sürekli yenilenmesi gereken belgeler olduğunu unutmayın.



## Plan Hazırlığında Yapılacak Çalışmalar;

### Okulun Genel Durumunu ve Olanakları Belirleyin

Okulunuzun bulunduğu bölgenin deprem tehlikesini, okulun yakın çevresindeki tehlike ve tehditleri belirleyin. Okul binalarında ve okul bahçesinde tehlike avı yöntemini uygulayarak olası tehlikeler ve neden olabilecekleri zarar ve muhtemel kayıpları, riskleri analiz edin.

### Yapısal ve Yapısal Olmayan Riskleri Azaltın

Riskler ikiye ayrılır:

Yapısal riskler ilgili kamu kurum ve kuruluşları yardımıyla analiz edilir ve azaltılır.

#### Birinci Tür Riskler



Taşıyıcı olmayan yapı elemanlarının hasar görmesi sonucu oluşabilecek risklerdir. Bölme duvarların yıkılması, dökülmesi, devrilmesi, sıvaların dökülmesi, camların kırılması ve benzeri hasarlar nedeniyle oluşabilecek riskler bu sınıfa girer.

#### İkinci Tür Riskler



Taşıyıcı yapı elemanlarının hasar görmesi durumunda oluşabilecek risklerdir. Bu tür risklerin gerçekleşmesi durumunda ortaya çıkacak zararlar çok daha büyük olur. Bir yapının taşıyıcı sistem elemanları kolon, giriş, perde duvar, temel ve döşemedir. Bunların deprem güvelik düzeyi ne kadar yüksek ise, risk de o kadar azdır.

### Yapısal olmayan riskleri azaltmak için:

- Ağır eşyalar baş hizasının altına yerleştirilir.
- Yüksek ve ağır mobilyalar duvar, zemin ve tavana sabitlenir.
- Dolap kapakları sürgülü veya mandallı kilitlerle tutturulur.
- Isıtıcılar ve ısı kaynakları emniyete alınır.
- Yangın söndürücüler ve diğer gaz silindirleri sabitlenir.
- Kırılabilir camlardan korunacak şekilde düzenleme yapılır.
- Ağır ve önemli elektronik aletler plastik klipsli şeritler vb. kullanarak masa üstüne ya da zemine sabitlenir.
- Aydınlatma armatürleri tavana sıkıca sabitlenerek emniyete alınır.
- Duvar tabloları, duvar haritaları vb. için ucu kapalı kanca vidalar kullanılır.
- Tehlikeli (zehir, yanıcı-parlayıcı) maddeler sınırlanır, izole edilir, ortadan kaldırılır veya ayrı tutulur.

## Risklerin Analizi

### Risk analizi tehlike analizi ile başlar.

- Belirlenen tehlikelerin mekânı, insanı ve eğitim sürekliliğini ne kadar etkileyebileceğini saptamak için tehlike profili belirlenmeli.
- Risk seviyesine göre değerlendirme yapılmalı.
- Risk seviyesine göre derecelendirme yapabilmek için elde edilen etki derecesi ve oluş sıklığının/olasılığının sayısal karşılıkları hesaplanmalıdır.
- Plandaki öncelik seviyesi belirlenmeli.
- Tehlike tespit formu hazırlanmalı.
- Risk seviyesine göre derecelendirme yapılmalı.
- Bütün bu değerlendirme ve analiz sonuçlarına uygun bir zarar azaltma planı oluşturulmalı.



## Afet ve Acil Durumlarda Temel Davranış Şekilleri

AFET VE ACİL DURUM	DAVRANIŞ ŞEKLİ
DEPREM	ÇÖK-KAPAN-TUTUN: Deprem bitince binayı tahliye edin.
YANGIN	Yangın alarmı vererek binayı tahliye edin. Üzerinizdeki giysiler alev aldıysa: DUR-YAT-YUVARLAN
DUMAN	Mahsur kaldıysan yerinde sığın. Değilsen binayı boşalt. Duman tabakasının altında kalabilmek için SÜRÜNEREK ilerlemen gerektiğini unutma.
TEHLİKELİ MADDE SIZINTISI	Yerinde SİĞİNMA veya emniyetli bir yere TAHLİYE.
BOMBA VEYA BOMBA TEHDİDİ	ÇÖK-KAPAN-TUTUN veya emniyetli bir yere TAHLİYE
ŞİDDET OLAYLARI	KİLİTLEN/TECRİT
PATLAMA	ÇÖK-KAPAN-TUTUN
SEL	Emniyetli bir yere TAHLİYE veya yerinde SİĞİNMA (binaların üst katları).
ŞÜPHELİ VEYA BİLİNMEYEN SAHİSLER	Tehdit unsurunu değerlendirerek hemen 112'yi ARA ve güvenli bir odaya girerek KİLİTLEN.
FIRTINA	YERİNDE SİĞİNMA: Öğrenciler bahçesindeyse, içeriye tahliye yapılır.

Afet ve Acil Durumlara Göre Davranış Şekilleri Tablosu





## Acil Numaralar

Acil durum olmadığı sürece acil durum telefon numaralarını gereksiz yere aramayın! Öğrencilerinize, acil durum telefon numaralarının gereksiz yere aranmaması gerektiğini öğretin.

Bu numaraların gereksiz yere meşgul edilmesi, o sırada gerçekten yardıma ihtiyaç duyan kişilere yardım edilmesini engellemekte/geciktirmektedir.

Ayrıca aynı numaradan 3 kere asılsız ihbar alınması durumunda, numara kara listeye alınmakta ve bir sonraki yardım taleplerine cevap verilmemektedir.

## 112 Acil Çağrı Merkezi



- Türkiye'nin birçok ilinde 112 Acil Çağrı Merkezleri kurularak hizmet vermeye başlamıştır. Bu hizmetlerle birlikte vatandaşlarımız tek bir telefonla belediye, sağlık, itfaiye, jandarma, emniyet, sahil güvenlik birimlerine ulaşabilmekte ve yardım isteyebilmektedir.
- Okulunuzun bulunduğu ilde 112 Acil Çağrı Merkezi'nin hizmete geçip geçmediğini öğrenerek öğrencilerinizi bilgilendirin.
- AB Uyum Yasaları çerçevesinde tüm acil numaralar 112 çatısı altında toplanmaktadır. 155 Polis imdat, 156 jandarma, 122 AFAD, 112 Ambulans, 110 İtfaiye, 177 Orman, 158 Sahil Güvenlik olmak üzere 7 acil çağrı numarası birleşti. Şu ana kadar 45 ilde 112 Acil Çağrı Merkezi faaliyete geçmiştir (Temmuz 2020 tarihi itibarıyla).
- [www.112.gov.tr/cagri-merkezleri](http://www.112.gov.tr/cagri-merkezleri) adresinden alınan bilgilere göre, 112 Acil Çağrı Merkezi hizmeti İstanbul ilinde faaliyete başladı. Hangi illerde bu hizmetin verildiğini, paylaşılan internet adresinden öğrenebilirsiniz.

## Tahliye

Güvenli ve hızlı bir tahliye için öncesinde bazı hazırlıklar yapmalısınız:

- Çıkış yolları üzerinde bulunan ve tahliyeyi engelleyecek eşyaları kaldırın.
- Planda acil çıkış yollarını, dışarıdaki toplanma alanını ve ilk kurtarılacak olan eşyaları da gösterin. Bu planı asmayı unutmayın.
- Acil çıkış yoluna karanlıkta yansıtıcı özelliği olan (fosforlu) çıkış işaretleri yerleştirin.
- Tahliye olurken vaktiniz varsa sınıfınızdaki elektrik, su, gaz gibi tüm tesisatları kapatın. Tüm tesisatın yerini öğrenin.
- Her altı ayda bir tahliye tatbikatı yapın. Bazen tatbikatların habersiz yapılmasında da yarar vardır.
- Sel, fırtına, tayfun, şiddetli yağış gibi bina içerisinin binanın dışarısından daha güvenli olduğu durumlarda **TERSİNE TAHLİYE** uygulanır. Öğrenciler önceden belirlenmiş olan güvenli yerde toplu halde veya sınıflarında, koridorlarda, camlardan uzak konumlarda bekletilirler. Tersine tahliye, öğrencilerin tenefüste veya açık alanlarda buldukları durumlar için geçerlidir.

**KOŞMA**



**KONUŞMA**



**GERİ DÖNME**



**İTME**



## Eğitim ve Tatbikatlar

Bir afet ve acil durumda yapılması planlanmış olan müdahale sürecinde yer alacak eylemlerin uygunluğunu, yeterliliğini ve güncelliğini mümkün olduğunca gerçeğe yakın koşullar altında ve bir senaryoya bağlı kalarak denemek amacıyla yapılan uygulamalara **tatbikat** denir (AFAD, 2014).

### Tatbikatlar;

#### MASA BAŞI TATBİKATI

#### UYGULAMA TATBİKATI veya GENEL TATBİKAT

olarak farklı düzeylerde gerçekleştirilebilir.

Her okulun yıl boyunca **ÇÖK-KAPAN-TUTUN, TAHLİYE, YANGIN** gibi farklı konularda okulun karşı karşıya kalma ihtimali yüksek afet ve acil durumlara ilgili tatbikatları planlaması ve bunları uygulaması çok önemlidir.

Örneğin, depreme maruz kalma olasılığı olan okulların deprem ile ilgili; sele maruz kalma olasılığı olan okulların sel ile ilgili; heyelana maruz kalma olasılığı olan okulların heyelan ile ilgili; fırtına/kuvvetli yağış gibi tehlikelerle karşı karşıya kalma olasılığı olan okulların fırtına/kuvvetli yağış ile ilgili mutlaka önceden tatbikat yapması gerekir.



Bu broşür; okullarımızda afet ve acil durum yönetimi planlarının hazırlanması ve etkili şekilde uygulanabilmesi/kullanılabilmesi amacına katkıda bulunmak ve yol gösterici olmak üzere hazırlanmıştır. Daha ayrıntılı bilgi için İSMEP Eğitim Kurumları İçin Afet ve Acil Durum Yönetimi Planlama Rehber'i'ni inceleyiniz.

## İstanbul Sismik Riskin Azaltılması ve Acil Durum Hazırlık Projesi (İSMEP)



**AFAD**

