



# İSTANBUL DİRENÇLİLİK PROJESİ

ZEYTİNBURNU SANİYE SEZGİN ELMAS İLKOKULU -  
ORTAOKULU

ÇEVRESEL VE SOSYAL YÖNETİM PLANI

NİSAN 2026

# İSTANBUL DİRENÇLİLİK PROJESİ

## İçindekiler

Ekler Listesi.....	3
Tablo Listesi.....	3
Şekil Listesi.....	3
Kısaltmalar.....	4
1. Özet.....	6
2. Giriş.....	8
3. Hukuki ve Kurumsal Çerçeve.....	9
4. Genel Proje ve Proje Alanı Bilgileri.....	10
4.1 Proje Tanımı.....	10
4.2 Genel Bilgiler ve Amaçlar.....	10
4.3 Alt Proje Tanımı ve Faaliyetler.....	12
5. Çevresel ve Sosyal Yönetim Planı.....	14
6. Roller ve Sorumluluklar.....	32
7. Kapasite Geliştirme ve Eğitim.....	34
8. Uygulama Takvimi ve Maliyet Tahminleri.....	35
9. Paydaş Katılımı ve Şikayet Mekanizması.....	36
10. Yüklenicinin Referans Belgeleri.....	39
11. İnceleme ve Onay.....	39
EKLER.....	40

## İSTANBUL DİRENÇLİLİK PROJESİ

### Ekler Listesi

Ek 1. Proje Alanı Fotoğrafları .....	41
Ek 2. Proje Alanı ve Çevresinin Havadan Görünümü.....	46
Ek 3. Arazi Kayıt Belgeleri .....	48
Ek 4. Topoğrafik Araştırma.....	49
Ek 5. İmar Durumu Yazısı .....	50
Ek 6. Paydaş Bilgilendirme ve İstişare Toplantısı için Resmi Bildiri Yazısı.....	51
Ek 7. Paydaş Katılım Toplantısının Kamuoyuna Duyurusu.....	52
Ek 8. Paydaş Katılım ve Bilgilendirme Toplantısı Kayıtları.....	53
Ek 9. Projeye Özel ÇSYP Sunum Materyalleri.....	55
Ek 10. Zeytinburnu Saniye Sezgin İlkokulu Ortaokulu Yeniden Yapım Projesi Tasarım Sunumu.....	60
Ek 11. Paydaş Katılım ve İstişare Toplantısından Fotoğraflar .....	64

### Tablo Listesi

Tablo 1 Çevresel ve Sosyal Yönetim Planı .....	15
Tablo 2 Roller ve Sorumluluklar.....	32
Tablo 3 Gösterge ÇSYP Uygulama Bütçesi.....	35

### Şekil Listesi

Şekil 1: Zeytinburnu Saniye Sezgin Elmas İlkokulu – Ortaokulu (Zeytinburnu, İstanbul) Genel Görünümü.....	12
---	----

## İSTANBUL DİRENÇLİLİK PROJESİ

### Kısaltmalar

<b>AoI</b>	Etki Alanı
<b>AAT</b>	Atık Su Arıtma Tesisi
<b>ADMP</b>	Acil Durum Müdahale Planı
<b>CERC</b>	Acil Durum Müdahale Bileşeni
<b>CİMER</b>	Cumhurbaşkanlığı İletişim Merkezi
<b>Ç&amp;S</b>	Çevresel ve Sosyal
<b>ÇED</b>	Çevresel Etki Değerlendirmesi
<b>ÇSÇ</b>	Çevresel ve Sosyal Çerçeve
<b>ÇSS'ler</b>	Çevresel ve Sosyal Standartlar
<b>ÇSSG</b>	Çevre, Sosyal ve Sağlık ile Güvenlik
<b>ÇSYÇ</b>	Çevresel ve Sosyal Yönetim Çerçevesi
<b>ÇSYP</b>	Çevresel ve Sosyal Yönetim Planı
<b>DB</b>	Dünya Bankası
<b>DK</b>	Davranış Kuralları
<b>GBV</b>	Cinsiyete Dayalı Şiddet
<b>IRP</b>	İstanbul Dirençlilik Projesi
<b>İBB</b>	İstanbul Büyükşehir Belediyesi
<b>İPKB</b>	İstanbul Proje Koordinasyon Birimi
<b>İSG</b>	İş Sağlığı ve Güvenliği
<b>İY Planı</b>	İşgücü Yönetim Planı
<b>İYP</b>	İşgücü Yönetim Prosedürleri
<b>KKE</b>	Kişisel Koruyucu Ekipmanlar
<b>MEB</b>	Milli Eğitim Bakanlığı
<b>MSDS</b>	Malzeme Güvenlik Bilgi Formu
<b>PKP</b>	Paydaş Katılım Planı
<b>SEA/SH</b>	Cinsel İstismar ve İstismar/Cinsel Taciz
<b>ŞM</b>	Şikayet Mekanizması
<b>TSG</b>	Toplum Sağlığı ve Güvenliği
<b>WHO</b>	Dünya Sağlık Örgütü
<b>Y-ÇSYP</b>	Yüklenici Çevresel ve Sosyal Yönetim Planı

## İSTANBUL DİRENÇLİLİK PROJESİ

**YİMER** Yabancılar İletişim Merkezi

# İSTANBUL DİRENÇLİLİK PROJESİ

## 1. Özet

Dünya Bankası tarafından finanse edilen ve İstanbul Proje Koordinasyon Birimi (İPKB) tarafından uygulanan İstanbul Dirençlilik Projesi (IRP), İstanbul İlinde acil durum hazırlıklarını güçlendirerek, afet risklerini azaltarak ve afetler sırasında ve sonrasında kritik kamu tesislerinin tam işlevsel kalmasını sağlayarak afet ve iklim dirençliliğini artırmayı amaçlamaktadır. Proje dört bileşen altında yapılandırılmıştır:

1. Acil Durum Hazırlık ve Müdahale Sisteminin Güçlendirilmesi
2. Kritik kamu binalarının ve tesislerinin dayanıklılığını artırmak
3. Proje Yönetimi ve Teknik Yardım
4. Acil Müdahale Bileşeni (CERC).

Bileşen 2 kapsamında, İstanbul'un Zeytinburnu ilçesindeki **Zeytinburnu Saniye Sezgin Elmas İlkokulu ve Ortaokulu'nun yeniden inşası** IRP kapsamında finanse edilecek alt projelerden biri olarak seçilmiştir. Daha önce yapısal olarak dayanıksız olarak değerlendirilen okul binası yıkılmış olup ve en yüksek sismik ve iklim dirençlilik standartlarına uygun şekilde yeniden inşa edilecektir. Yeni bina, sadece bir eğitim kurumu olarak değil, aynı zamanda afet sonrası kendi kendine yeten bir barınak olarak da hizmet verecek ve acil durumlar sonrası kritik hizmetlerin sürekliliğini sağlayacaktır.

Alt projenin temel özellikleri şunlardır:

- **Neredeyse Net-Sıfır Enerji Kalitesinde Bina:** Enerji verimli sistemlerle (Türk TS825 ve IRP'nin Sınıf B performans standartlarıyla uyumlu), yenilenebilir enerji kurulumları (örneğin fotovoltaik paneller) ve geliştirilmiş jeneratör kapasitesiyle tasarlanmıştır.
- **Su Güvenliği ve Depolama:** Afetler sırasında kesintisiz su teminini sağlamak için ek depolama tankları ve yağmur suyu toplama sistemleriyle donatılmıştır.
- **Acil Durum Hazırlığı:** Afet sonrası en az ilk 72 saat boyunca iletişim sistemleri ile temel ihtiyaç malzemelerinin (elektrik, su ve yiyecek) hem öğrenciler hem de çevre toplulukları destekleyecek şekilde entegrasyonu.
- **Kapsayıcı Tasarım/Evrensel Erişim:** Tesis, özellikle engelli bireyler ve diğer savunmasız gruplar için dokunsal yüzeyler, rampalar, asansörler ve erişilebilir hijyen tesisleri içerecek şekilde ulaşılabilir olacaktır.
- **Toplum Barınma Alanı Fonksiyonu:** Okul, acil durumlarda yerinden edilmiş bireyleri ağırlama potansiyeline sahip olacak şekilde tasarlanmıştır ve bu da İstanbul'un afet sonrası barınma kapasitesine katkıda bulunmaktadır.

Çevresel ve sosyal tarama, projenin IRP Harici Listesi'nin uygun olmayan faaliyetleri kapsamında olmadığını ve Dünya Bankası'nın Çevresel ve Sosyal Çerçevesi (ÇSÇ) kapsamında Orta Risk olarak sınıflandırıldığını doğrulamıştır. Başlıca beklenen riskler şunlardır:

- **İnşaatla ilgili riskler:** toz, gürültü, trafik aksaklıkları ve inşaat atıkları oluşumu.
- **İş Sağlığı ve Güvenliği (İSG) riskleri:** ağır ekipman, yükseklikte çalışma, malzeme kullanımı ve inşaat faaliyetleri sırasında potansiyel elektrik kazaları riskleri.
- **Toplum Sağlığı ve Güvenliği riskleri:** toz/gürültüye maruz kalma ve yerel trafikte küçük artışlar.
- **Atık Yönetimi:** inşaat atığı ve diğer katı ve sıvı atıklar, ulusal düzenlemeler ve IRP Çevresel ve Sosyal Yönetim Çerçevesi (ÇSYÇ) doğrultusunda geri dönüşüm ve güvenli bertarafı sağlamak için dikkatli izleme, ayrıştırma ve yönetim gerektirecektir.

Azaltma önlemleri, IRP'nin Çevresel ve Sosyal Yönetim Çerçevesi (ÇSYÇ), İşgücü Yönetim Prosedürleri (İYP) ve Paydaş Katılım Planı (PKP) ile uyumlu olarak geliştirilecek ve uygulanacaktır. Ulusal mevzuatlar ile Dünya Bankası'nın Çevresel ve Sosyal Standartlarına (ÇSS) uyumu sağlamak için alana özgü bir Çevresel ve Sosyal Yönetim Planı (ÇSYP) uygulanacaktır.

## **İSTANBUL DİRENÇLİLİK PROJESİ**

Tüm proje paydaşları, çalışanlar ve toplum üyeleri dahil olmak üzere, alt projeye ilgili endişeleri, şikayetleri veya önerileri dile getirmek üzere özel bir Şikayet Mekanizması sunulacaktır. Genel Yönetici erişilebilir, şeffaf ve kapsayıcı olacak, zamanında yanıtlar ve etkili çözüm sağlayacak. Cinsel İstismar ve İstismar/Cinsel Taciz (SEA/SH) ile ilgili hassas vakalar için özel kanallar sağlanacak, gizlilik ve mağdur odaklı prosedürler garanti edilecek.

Zeytinburnu Saniye Sezgin Elmas İlkokulu-Ortaokulu'nun yeniden inşası ise, eğitim sürekliliğini artıran, savunmasız grupları koruyan ve Zeytinburnu ilçesi ve ötesinde acil müdahale kapasitesini destekleyen güvenli, dayanıklı, yeşil ve kapsayıcı bir kamu tesisi sağlayarak IRP'nin hedeflerine doğrudan katkıda bulunacaktır.

## İSTANBUL DİRENÇLİLİK PROJESİ

### 2. Giriş

Bu ÇSYP, IRP kapsamında Dünya Bankası tarafından finanse edilen ve İPKB tarafından uygulanan Zeytinburnu Saniye Sezgin Elmas İlkokulu ve Ortaokulu'nun yeniden inşası için hazırlanmıştır.

Bu ÇSYP'nin amacı, alt projenin potansiyel çevresel ve sosyal risklerini ve etkilerini belirlemek ve uygun azaltma ve izleme önlemleri önermektir. ÇSYP, proje faaliyetlerinin Dünya Bankası ÇSÇ'ye, özellikle ilgili ÇSS'lere ve Çevre Yasası 2872 (1983) dahil olmak üzere geçerli Türk yasa ve yönetmeliklerine uygun şekilde uygulanmasını sağlar.

Bu ÇSYP'de tanımlanan azaltma önlemleri ihale belgelerine dahil edilecek ve bunların uygulanması, İPKB ve Müşavir gözetimi altında yüklenici tarafından sağlanacaktır. Bu ÇSYP canlı bir belgedir ve uygulama sırasında saha koşullarını, izleme sonuçlarını ve paydaş geri bildirimlerini yansıtacak şekilde gerektiğinde güncellenecektir.

## İSTANBUL DİRENÇLİLİK PROJESİ

### 3. Hukuki ve Kurumsal Çerçeve

Bu ÇSYP, Dünya Bankası Çevre ve Sosyal Çerçevesi (ÇSÇ) ve ilgili Çevresel ve Sosyal Standartlar (ÇSS) ile çevre, işgüğü, iş sağlığı ve güvenliği ile inşaatı düzenleyen kurumun ulusal yasa ve yönetmelikleriyle uyumlu olarak geliştirilmiştir.

Temel geçerli mevzuatlar arasında Çevre Yasası No. 2872, İş Yasası No. 4857, İş Sağlığı ve Güvenliği Yasası No. 6331 ve ilgili ikincil düzenlemeler yer almaktadır. Ulusal mevzuat ile Dünya Ticaret Merkezi (DB) ÇSÇ'si arasında tutarsızlıklar ortaya çıktığında, daha yüksek düzeyde çevresel ve sosyal koruma gerektirmesi uygulanacaktır.

Bu ÇSYP'nin uygulanması, İPKB'nin kurumsal düzenlemeleri aracılığıyla sağlanacak; Müşavir tarafından izleme ve denetim yapılacak, günlük uyum ise yüklenici tarafından sağlanacaktır.

IRP ÇSYÇ kamuoyuna açıklanır ve aşağıdaki bağlantılardan erişilebilir:

[Türkçe Versiyonu](#)

[İngilizce Versiyon](#)

## İSTANBUL DİRENÇLİLİK PROJESİ

### 4. Genel Proje ve Proje Alanı Bilgileri

Türkiye, sismik etkisi, kentleşme ve artan nüfusu nedeniyle önemli afet riskleriyle karşı karşıyadır. İRP, kritik kamu binalarını güçlendirerek ve afetler sırasında ve sonrasında faaliyette kalmasını sağlayarak bu riskleri ele almak üzere tasarlanmıştır. Bu çerçevede, Zeytinburnu Saniye Sezgin Elmas İlkokulu ve Ortaokulu'nun yeniden inşası *Bileşen 2: Kritik Binaların ve Tesislerin Dayanıklılığının Artırılması kapsamında finanse edilecek alt projelerden biri olarak* seçilmiştir.

Alt projenin temel amacı, okulu en yüksek sismik ve iklim dirençlilik standartlarına göre yeniden inşa etmek ve felaketin ilk 72 saatinde temel hizmetleri (elektrik, su, yiyecek ve iletişim) sağlayabilen kendi kendine yeten bir barınma olarak donatmaktır. Bu nedenle proje, hazırlık sürecinin güçlendirilmesine, acil müdahale kapasitesinin desteklenmesine ve eğitimin sürekliliğinin sağlanmasına katkıda bulunacaktır.

İnşaat faaliyetleri, eski yapısal olarak zayıf olan binanın zaten yıkıldığı ve temizlendiği alanda yeni inşaat çalışmalarından (kazı, demirbeton, bitirme işleri ve peyzaj düzenlemeleri) oluşacak. Bu faaliyetlerin ses, toz, trafik ve atık gibi geçici, yerel ve yönetilebilir çevresel ve sosyal etkiler yaratması beklenmektedir.

Ulusal mevzuata göre, bu tür okul yeniden inşa projeleri mevcut Çevresel Etki Değerlendirmesi (ÇED) Yönetmeliği kapsamında ÇED'e tabi değildir, ancak yine de ilgili tüm çevre, iş sağlığı ve güvenliği ile inşaat yönetimi gerekliliklerine uyulacaktır.

Bu nedenle ÇSYP, potansiyel riskleri belirlemek, hafifletme önlemleri önermek ve inşaat ile işletme faaliyetlerinin hem ulusal düzenlemeler hem de Dünya Bankası ÇSÇ'ye uygun şekilde yürütülmesini sağlamak için bir rehber belge olarak hazırlanmıştır.

#### 4.1 Proje Tanımı

<b>Alt Proje Başlığı:</b>	Zeytinburnu Saniye Sezgin Elmas İlkokulu'nun Yeniden İnşası (Neredeyse net sıfır kaliteli, afet sonrası kendi kendine yeten bina)
<b>Konum:</b>	Kazlıçeşme Mahallesi, Seyitnizam Caddesi, No: 214, Zeytinburnu/ İstanbul Blok 1625, Parsel 28
<b>Uygulayıcı Kurum:</b>	İstanbul Proje Koordinasyon Birimi (İPKB)
<b>Sorumlu Kullanıcı Kurumu:</b>	Milli Eğitim Bakanlığı (MEB)
<b>Saha Durumu:</b>	Proje alanı şu anda boş durumdadır. Yapısal açıdan yetersiz olduğu tespit edilen eski okul binası yıkım işlemleri tamamlanmıştır. Eğitim-öğretim faaliyetleri, resmî prosedürler doğrultusunda Milli Eğitim Bakanlığı (MEB) koordinasyonunda belirlenen uygun bir binada geçici olarak devam ettirilmektedir.
<b>Bina Bilgileri:</b>	Yaklaşık 13.121,59 m <sup>2</sup> kapalı alana sahip tek bir blok olarak planlanmıştır
<b>Tahmini Maliyet:</b>	Proje, 13.121,59 m <sup>2</sup> kapalı alandan oluşmakta olup, ilgili otoriteler kendi maliyet tahminlerini geliştirmelidir.
<b>İnşaat Dönemi:</b>	18 ay (Yaklaşık)

#### 4.2 Genel Bilgiler ve Amaçlar

Zeytinburnu, Türkiye'nin Marmara Bölgesi içinde İstanbul'un Avrupa yakasında yer alan bir ilçedir. Bölge, yerleşim mahalleleri, aktif ticari alanlar ve özellikle tekstil ve deri üretimiyle ilgili tarihsel olarak önemli bir sanayi ve üretim geçmişiyle şekillenen yoğun bir kentsel karaktere sahiptir. Marmara Denizi

## İSTANBUL DİRENÇLİLİK PROJESİ

boyunca ve tarihi yarımadaya bitişik konumda bulunan Zeytinburnu, İstanbul'un metropol yapısı içinde stratejik açıdan önemli bir konuma sahiptir. Kıyı konumu, güçlü toplu taşıma bağlantıları, büyük ticaret alanları ve devam eden kentsel yenileme projeleri, onu bir sanayi bölgesinden karışık bir konut, ticari ve hizmet odaklı bir kentsel merkeze dönüştürür. Alt proje alanı, Zeytinburnu Kazlıçeşme Mahallesi'nde, Seyitnizam Caddesi No:214, Parsel 1625/28 adresinde yer almaktadır. Bölge, imar planı kapsamında İlköğretim Tesisi Alanı olarak belirlenmiş ve arazi Hazine ve Maliye Bakanlığı tarafından devlet mülkiyetindedir ve resmi olarak Milli Eğitim Bakanlığı'na (MEB) tahsis edilmiştir.

Proje alanı hâlihazırda boş durumdadır. Yapısal açıdan yetersiz olduğu tespit edilen eski okul binası yıkılmıştır. Zeytinburnu Sanije Sezgin Elmas İlkokulu için eğitim-öğretim faaliyetleri, inşaat sürecinde herhangi bir kesinti yaşanmaması amacıyla geçici olarak başka bir binada, Millî Eğitim Bakanlığı (MEB) koordinasyonunda ve ilgili resmî prosedürlere uygun şekilde geçici olarak başka bir binada sürdürülmektedir.

### ***Bina Konumu***

Alt proje bölgesi yerel yollarla kolayca erişilebilir olup, Zeytinburnu şehir merkezine toplu ve özel ulaşım seçenekleriyle bağlıdır.

Etki Alanı (Area of Influence-AoI), proje alanının bulunduğu daha geniş yapılaşmış alanı kapsayacak şekilde mahalle ölçeğinde tanımlanmıştır. AoI; çevredeki konut alanlarını ve yakın kamu tesislerini içermektedir. AoI içinde belirlenen alıcılar dikkate alındığında, başlıca hassas alıcılar aşağıda sunulmuştur (yaklaşık kuş uçuşu mesafeler):

- **Konut ve ticari binalar:** Proje alanı, yoğun inşa edilmiş bir ticari alanda yer almaktadır. Çevredeki arazi kullanımı ve uydu görüntülerine göre, proje alanına yaklaşık 300 m mesafede çok sayıda tekstil odaklı işletme bulunmaktadır
- **Eğitim tesisleri:** AoI içinde çeşitli eğitim tesisleri bulunmaktadır. Bunlar arasında Zeytinburnu Kız Anadolu İmam Hatip Lisesi (~127 m), İlim Yayma Cemiyeti Fatma Akbalık Yükseköğretim Kız Yurdu (~113 m) ve proje merkezinden Biruni Öğrenci Yurtları (~410 m) bulunmaktadır.
- **Sağlık hizmetleri:** Sağlık hizmetleri AoI içinde mevcuttur. Zeytinburnu Özel Ambulans / Hasta Transfer Ambulansı servisi proje alanından yaklaşık ~59 m uzaklıkta, Yedikule Göğüs Hastalıkları ve Toraks Cerrahisi Eğitim ve Araştırma Hastanesi ise proje alanından yaklaşık ~143 m uzaklıktadır.
- **Dini tesisler:** AoI içinde çeşitli dini ve kültürel miras yapıları bulunmaktadır. Bunlar arasında Seyyid Nizam Camii ve Mezarı (~177 m), Balıklı Meryem Ana Yunan Ortodoks Manastırı (~211 m) ve proje alanından yaklaşık ~105 m ile ~384 m arasında değişen mesafelerde bulunan birçok mezar ve mezarlık yer almaktadır; bunlar arasında Eriçli Hoca Rasim Elibol Türbesi (~105 m) ve Şemsettin Yeşil Mezarı (~172 m) ile yakınlardaki Balıklı Yunan Mezarlığı (~317 m) ve Balıklı Ermeni Mezarlığı (~384 m) bulunmaktadır.
- **Devlet/kamu tesisleri:** AoI içindeki kamu ve sosyal tesisler arasında Seyyid Nizam Kütüphanesi (~227 m), Zeytinburnu Semiha Şakir Huzurevi (~235 m), Zeruj Limanı AVM (~220 m) ve 700 m. Yıl Parkı (~480 m).
- **Altyapı:** Proje alanına yakın bir yerde büyük altyapı tesisi (su rezervuarları, arıtma tesisleri veya enerji tesisleri gibi) tespit edilmemiştir.
- **Ulaşım altyapısı:** Proje alanına yakın bir metro veya demiryolu hattı bulunmamaktadır.

Toplum Sağlığı ve Güvenliği (TSG) riskleri, Trafik Yönetim Planı gibi ilgili alt planlar dahil olmak üzere ÇSYP ve Yüklenici ÇSYP (Y-ÇSYP) aracılığıyla yönetilecektir. AoI'deki hassas reseptörlere, özellikle yakındaki eğitim tesislerine özel önem verilecek ve inşaat sırasında bozulmaların en aza indirilmesi için iletişim sağlanacaktır.

## İSTANBUL DİRENÇLİLİK PROJESİ

Proje alanının genel bir görünümü Şekil 1’de sunulmaktadır:

Saha fotoğrafları (Ek 1) — giriş, bahçe ve çevresindeki ağaçların görüntüleri ile uydu ve hava görüntüleri (Ek 2) ve arazi kayıtları (Ek 3) bu ÇSYP'nin eklerinde yer almaktadır. Ayrıca, proje alanını ve yakınındaki yapıları gösteren bir konum haritası Ek 2'de sunulmaktadır.

Ek 3 (Arazi Kayıt Belgeleri), proje alanının resmi tapu bilgilerini, parsel ve blok numaraları, toplam arazi alanını (13.121,59 m<sup>2</sup>), arazi kullanım tanımını ("İlköğretim Tesisi Alanı") ve Hazine ve Maliye Bakanlığı'na kayıt dahil olmak üzere sunmakta olup, kamu mülkiyetini ve eğitim amaçlı Milli Eğitim Bakanlığı'na tahsisi doğrular. Ek 4 (Topografik Araştırma), sahanın mevcut cephesi, sınırları ve fiziksel özellikleri hakkında ayrıntılı bilgiler sunarak yeni okul binasının tasarımı ve düzenini destekler. Ek 5 (İmar Durumu Yazısı) arazi kullanım tanımının resmi onayını içerir ve alanın ilgili imar planları kapsamında İlköğretim Tesisi Alanı olarak planlandığını doğrular.



Şekil 1: Zeytinburnu Saniye Sezgin Elmas İlkokulu – Ortaokulu Genel Görünümü (Zeytinburnu, İstanbul)

### 4.3 Alt Proje Tanımı ve Faaliyetler

Alt proje, İstanbul'un Zeytinburnu ilçesindeki Zeytinburnu Saniye Sezgin Elmas İlkokulu'nun yeniden inşasını içermektedir. Yapısal olarak zayıf olarak tanımlanan eski okul binası halihazırda yıkılmıştır. Alan şu anda boş ve inşaat çalışmalarına hazırdır.

Yeni okul, yaklaşık 13.121,59 m<sup>2</sup> kapalı alana sahip tek bloklu bir bina olarak inşa edilecektir. En yüksek sismik ve iklim dayanıklılık standartlarını karşılayacak şekilde ve afet sonrası kendi kendine yeten bir barınma alanı olarak işlev görecektir. Temel tasarım özellikleri şunlardır:

## İSTANBUL DİRENÇLİLİK PROJESİ

- Ek su depolama kapasitesi,
- Yenilenebilir enerji sistemleri (örneğin fotovoltaik paneller),
- Genişletilmiş jeneratör kapasitesi, ve
- Acil durumlarda bina işlevselliğini sağlamak için geliştirilmiş iletişim sistemleri.

Planlanan inşaat faaliyetleri şunlardır:

- Saha hazırlığı ve kazı,
- Demirbeton ve üst yapı çalışmaları,
- İç ve dış kaplama işleri,
- Peyzaj ve dış düzenlemeler, ve
- Yapı malzemeleri ve ekipmanlarının tedarik edilmesi ve kurulumu.

Ulaşım güzergahları, elektrik, su veya atık su hatları gibi yeni altyapıya ihtiyaç yoktur; çünkü alan zaten mevcut kentsel altyapı tarafından hizmet edilmektedir.

İnşaat faaliyetlerinin, toz ve gürültü emisyonu, inşaat atıklarının oluşumu, artan trafik ve toplum sağlığı ve güvenliği (TSG) ile iş sağlığı ve güvenliği (İSG) için potansiyel riskler gibi tipik kısa vadeli çevresel ve sosyal etkiler yaratması beklenmektedir. Bu etkiler, bu ÇSYP' ve Yüklenicinin Çevresel ve Sosyal Yönetim Planı'nda (Y-ÇSYP) tanımlanan önlemlerin uygulanmasıyla azaltılacak ve ilgili ulusal düzenlemelere ve IRP ÇSYÇ'ye uyum sağlanacaktır.

## İSTANBUL DİRENÇLİLİK PROJESİ

### 5. Çevresel ve Sosyal Yönetim Planı

Bu ÇSYP, Yüklenici ve diğer sorumlu tarafların alt proje faaliyetleri sırasında potansiyel çevresel ve sosyal riskleri ve etkileri önlemek, en aza indirmek veya azaltmak için uygulamaları gereken temel önlemleri belirtir. Proje, Zeytinburnu Saniye Sezgin Elmas İlkokulu'nun yeniden inşası için belirlenen sahaya özgü riskleri, ilgili azaltma önlemlerini, göstergeleri ve sıklığı izlemeyi, atanan sorumlulukları, gösterge maliyetlerini ve proje uygulamasında yer alan tüm tarafların genel rollerini özetlemektedir.

ÇSYP, çevre, iş sağlığı ve güvenliği, toplum sağlığı ve güvenliği, atık yönetimi ve paydaş katılımı dahil olmak üzere tüm proje ile ilgili risklerin Dünya Bankası ÇSÇ ve ilgili ulusal mevzuatla uyumlu şekilde yönetilmesini sağlamak için pratik bir araç olarak hizmet vermektedir.

**Müşavir (Kontrol)**, azaltma önlemlerinin uygulanmasını izlemekten, Yüklenicinin çevresel ve sosyal yönetim sistemi ile performansını, organizasyon kapasitesini ve alana özgü alt planlarını değerlendirmekten sorumlu olacaktır. Danışman ayrıca Yüklenicinin ÇSYP'sini (Y-ÇSYP) inceleyecek ve iyileştirme önerileri sunacaktır. **Yüklenici, inşaat çalışmalarına başlamadan önce**, bu alt projenin ÇSYP'sine dayalı Yüklenicinin Çevresel ve Sosyal Yönetim Planı'nı (Y-ÇSYP) hazırlamak, benimsemek ve **uygulamak yükümlüdür**; böylece tüm çevresel ve sosyal taahhütler tam olarak yerine getirilir.

Y-ÇSYP'ye ek olarak, **Yüklenici aşağıdaki alt yönetim planlarını** Müşavir tarafından incelenmek ve İPKB tarafından onaylamak üzere hazırlayıp sunacaktır:

- Atık Yönetim Planı
- Toplum Sağlığı ve Güvenliği Planı
- Trafik Yönetimi Planı
- İş Sağlığı ve Güvenliği (OHS) Planı
- Yüklenicinin İş Gücü Yönetim Planı (Proje İYP ile uyumlu olarak)
- Acil Durum Müdahale Planı (ADMP)
- Şikayet Mekanizması (ŞM) Prosedürleri (İşçiler ve topluluklar için)
- Şans Eseri Buluntu Prosedürleri

**Tüm alt yönetim planları inşaat çalışmaları başlamadan önce sunulacak ve onaylanacak** ve inşaat süresi boyunca yürürlükte kalacaktır.

## İSTANBUL DİRENÇLİLİK PROJESİ

**Tablo 1** Çevresel ve Sosyal Yönetim Planı

Potansiyel Riskler ve Etkiler	Önerilen Azaltma Önlemleri	Faz			İzleme için göstergeler	İzleme Sıklığı			Uygulama ve izleme sorumluluğu
		Planlama	İnşaat	İşletme		Sürekli	Aylık	Çeyrek	
Tüm İnşaat İşleri için Genel									
Çevresel ve Sosyal (Ç&S) Yönetimi	<p>Yüklenici, onay için hazırlayıp sunacak ve ardından Yüklenici ÇSYYP (Y-ÇSYYP) uygulamasını uygulayacaktır. <b>Y-ÇSYYP, inşaat çalışmalarının başlamasından önce sunulmalıdır ve İPKB tarafından Müşavirin desteğiyle incelenip onaylanana kadar alt proje kapsamında herhangi bir inşaat faaliyeti yürütülmemelidir.</b></p> <p>Y-ÇSYYP, en az aşağıdaki projeye özel yönetim planlarını içerecektir:</p> <ul style="list-style-type: none"> <li>• İş sağlığı ve güvenliği (İSG) yönetim planı, risk değerlendirmesi ve acil müdahale planı dahil (projenin Çevresel ve Sosyal Yönetim Çerçevesi'nin (ÇSYÇ) EK 6 ve EK 9'daki taslağa bakınız)</li> <li>• Toplum sağlığı ve güvenliği (TSG) yönetim planı, trafik yönetim planı dahil (projenin ÇSYÇ EK 7'ye bakınız)</li> <li>• Atık Yönetim Planı (projenin ÇSYÇ EK 5'ine bakınız)</li> <li>• Şans Eseri Buluntu Prosedürleri (bkz. Proje ÇSYÇ EK 4)</li> <li>• Yüklenicinin İşgücü Yönetim Planı (Proje İYP'ye göre hazırlanacaktır.)</li> <li>• Hem topluluk hem de çalışanlar için şikayet mekanizması (ŞM).</li> </ul>	X	X		Tüm alt yönetim planları inşaat önceden onaylanır ve inşaat süresi boyunca uygulanır		X		Yüklenici (Uygulama) İPKB/Müşavir (Kontrol)
	<p><b>Yüklenici, inşaat çalışmalarına başlamadan önce tam zamanlı bir çevre ve sosyal hem-de bir İSG uzmanı işe alacak veya atayacaktır. Yüklenici, uzmanların CV'lerini onay için İPKB'ye Müşavir aracılığıyla sunacaktır.</b> Bu uzmanlar, inşaat süresi boyunca sahada bulunmalıdır.</p>	X	X		İlgili Ç&S personeli, inşaat süresince harekete geçirilir ve bakımı yapılır		X		Yüklenici (Uygulama) Müşavir (Kontrol)
	<p>• <b>Yüklenici, önerilen inşaat çalışmalarıyla ilgili temel çevresel,</b></p>	X	X		Eğitim		X		Yüklenici (Uygulama)

## İSTANBUL DİRENÇLİLİK PROJESİ

Potansiyel Riskler ve Etkiler	Önerilen Azaltma Önlemleri	Faz			İzleme için göstergeler	İzleme Sıklığı			Uygulama ve izleme sorumluluğu
		Planlama	İnşaat	İşletme		Sürekli	Aylık	Çeyrek	
	<p><b>sosyal, sağlık ve güvenlik (ÇSSG) riskleri ve işçilerin sorumluluğu hakkında tüm personeline sahada çalışmaya başlamadan önce bir eğitim programı hazırlayacak ve eğitim verecektir. Eğitim programı üç ayda bir tekrarlanacaktır.</b></p> <p>Yüklenicinin üç aylık eğitim programı, özellikle kadınlara ve çocuklara yönelik cinsel taciz, cinsel ve/veya cinsiyete dayalı şiddet dahil şiddet ve yerel toplumla etkileşimde saygılı tutumlar gibi Davranış Kuralları (DK) ile ilgili konuları da kapsayacaktır.</p>				<p>programı onaylanmış ve ilgili tüm personel eğitimi</p> <p>Eğitim kayıtları</p>				Müşavir (Kontrol)
<p><b>Kaynak Verimliliği ve Kirliliğin Önlemesi</b></p>	<p>Belirlenen riskleri ele almak ve kaynak verimliliğini artırmak ile kirlilik önleme yöntemlerini artırmak için aşağıdaki önlemler uygulanacaktır:</p> <ul style="list-style-type: none"> <li>• Tüm yenilenmiş binaların en az Türk Sınıf C Enerji Performans Sertifikasyon standartlarına (TS825) ulaşmasını ve yeni inşa edilen tüm binaların en az Sınıf B seviyesine ulaşmasını sağlamak.</li> <li>• Güneş panelleri gibi yenilenebilir enerji sistemlerini entegre ederek enerji tüketimini azaltmak ve afetler sırasında operasyonel sürekliliği sağlamak.</li> <li>• Düşük akışlı tuvaletler, verimli musluklar ve duş başlıkları dahil su tasarrufu sistemleri kurmak, mümkün ve/veya uygulanabilir yerlerde yağmur suyu toplama ve gri suyun yeniden kullanımını uygulamak.</li> <li>• Yıkım malzemelerini (örneğin, dolgu malzemesi olarak döküntü) yeniden kullanmak ve demir ile diğer geri dönüştürülebilir malzemelerin yüksek oranda geri dönüşümünü sağlamak.</li> <li>• Yağmur suyunu yönetmek, kentsel ısı etkilerini azaltmak ve mümkün ve/veya uygulanabilir yerlerde biyolojik çeşitliliği korumak için parklar, yeşil çatılar ve bitki tamponları oluşturarak yeşil altyapıyı geliştirmek.</li> <li>• Doğa temelli çözümlerin performansını düzenli olarak izleyip değerlendirerek uzun vadeli etkinliklerini güvence altına almak.</li> </ul>	X	X		<p>Enerji ve su verimliliği standartlarının a uyum, doğru atık ve kirlilik yönetimi, doğa temelli çözümlerin uygulanması ve paydaşların geri bildirim çözümlerini</p>			X	<p>Yüklenici (Uygulama)</p> <p>Müşavir (Kontrol)</p>

## İSTANBUL DİRENÇLİLİK PROJESİ

Potansiyel Riskler ve Etkiler	Önerilen Azaltma Önlemleri	Faz			İzleme için göstergeler	İzleme Sıklığı			Uygulama ve izleme sorumluluğu
		Planlama	İnşaat	İşletme		Sürekli	Aylık	Çeyrek	
	<ul style="list-style-type: none"> <li>• İşletme sürecinde atık yönetiminin yapılacağı alanlar planlama aşamasında belirlemek.</li> <li>• Planlama aşamasında, sahadaki mevcut ağaçları belirlemek ve belgelemek için bir ağaç araştırması yapmak; böylece mümkün olan her yerde olgun ağaçların korunması ve korunmasını sağlamak.</li> <li>• Ağaçlandırma ve peyzaj düzenlemelerinde, yangına dayanıklı yerli bitki türlerinin kullanılması; kentsel ısı adası etkisinin azaltılmasına katkı sağlarken ekolojik işlevleri desteklemek.</li> <li>• Yağmur suyu bahçeleri, geçirgen yüzeyler ve benzeri doğa temelli çözümler ile yüzeysel akışı azaltmak, yeraltı suyu beslenmesini artırmak ve yerel ekosistemleri geliştirmek.</li> </ul>								
<b>Hava Kirliliği (Toz ve Egzoz)</b>	<ul style="list-style-type: none"> <li>• Kuru mevsimde, açık çalışma alanlarından kaynaklanan tozu en aza indirmek amacıyla zemine düzenli olarak su uygulamak.</li> <li>• İnşaat enkazlarını kontrollü bir alanda tutmak ve özellikle kuru mevsimde toz oluşumunu azaltmak amacıyla su sisi şeklinde püskürtme yapmak</li> <li>• Rüzgârlı günlerde ve sokak hayvanlarının rahatsız edilmesini önlemek amacıyla agrega malzemesi stoklarını kapatarak ince toprak parçacıklarının askıya alınmasını ve yayılmasını önlemek; kazı sırasında pnömatik sondaj yapılması durumunda, tozu sürekli su püskürtme ve/veya inşaat toz perdeleri kullanarak bastırmak.</li> <li>• Proje alanı çevresini, özellikle yolları, toz oluşumunu en aza indirecek şekilde enkazdan arındırılmış olarak muhafaza etmek.</li> <li>• Kazı malzemesi veya inşaat atığı taşıyan kamyonların yüklerini, taşıma sırasında toz oluşumunu ve malzeme dökülmesini önlemek amacıyla güvenli biçimde kapatmak.</li> <li>• Şantiye sahasında inşaat ve/veya atık malzemelerin açık alanda yakılmasını yasaklamak.</li> </ul>		X		Hava kalitesi kontrol önlemlerinin görsel denetimi  Bakım kayıtları  Şikayet kayıtları	X			Yüklenici (Uygulama)  Müşavir (Kontrol)

## İSTANBUL DİRENÇLİLİK PROJESİ

Potansiyel Riskler ve Etkiler	Önerilen Azaltma Önlemleri	Faz			İzleme için göstergeler	İzleme Sıklığı			Uygulama ve izleme sorumluluğu
		Planlama	İnşaat	İşletme		Sürekli	Aylık	Çeyrek	
<b>Gürültü</b>	<ul style="list-style-type: none"> <li>İnşaat faaliyetlerini, ulusal mevzuatta belirlenen çalışma saatleri ile sınırlamak ve gürültü oluşturan faaliyetleri en az rahatsızlık yaratacak zaman dilimlerinde planlamak amacıyla yakın çevredeki topluluklarla, özellikle okullar, koordinasyon sağlamak.</li> <li>Operasyonlar sırasında, ekipmanları konut ve/veya topluluk alanlarından mümkün olan en uzak noktalara yerleştirmek.</li> <li>Tüm ekipmanların, bakım prosedürleri oluşturularak iyi çalışır durumda tutulmasını sağlamak ve özellikle jeneratörler için akustik muhafazalar kurmak.</li> <li>Gerektiğinde, çitler, bariyerler veya saptırıcılar (örneğin, yanmalı motorlar için susturucular veya hızlı büyüyen ağaç türlerinin dikilmesi) gibi uygun gürültü kontrol yöntemlerini kullanmak.</li> <li>Gereksiz alarm, korna ve siren kullanımından kaçınmak.</li> <li>Topluluk alanlarından geçen proje taşımacılığını en aza indirmek.</li> <li>Proje alanı ile yerleşim alanları arasında, açık alanlar, ağaç sıraları veya bitki örtüsü alanları gibi tampon bölgeler oluşturarak gürültünün yaşam alanlarına etkisini azaltmak.</li> <li>En yakın alıcılar tarafından gürültüye ilişkin herhangi bir şikâyet alınması durumunda gürültü ölçümleri yapmak; ölçülen seviyelerin sınır değerlerin üzerinde olması hâlinde, akustik bariyerlerin kurulması veya belirli ekipman ya da faaliyetlerin çalışma saatlerinin sınırlandırılması gibi ilave azaltıcı önlemleri uygulamak.</li> </ul>		X		Gürültü kontrol önlemlerinin görsel denetimi Şikâyet kayıtları	X			Yüklenici (Uygulama) Müşavir (Kontrol)
<b>Sağlık ve Güvenlik</b>  Yüksekte çalışma, döner ve hareket eden ekipmanlar, elektrik güvenliği,	<p>Çalışmalar planlanırken, insan sağlığı ve güvenliğinin korunmasını sağlamak amacıyla alınacak önlemlerin değerlendirilmesi gerekmektedir. Bu kapsamda, aşağıdaki hususların dikkate alınması faydalı olacaktır:</p> <ul style="list-style-type: none"> <li>İnşaat alanı: Ortadan kaldırılabilir veya insanların uyarılması gereken herhangi bir tehlike var mı?</li> </ul>	X			Görsel inceleme  Çalışan kayıtları	X			Yüklenici (Uygulama) Müşavir (Kontrol)

## İSTANBUL DİRENÇLİLİK PROJESİ

Potansiyel Riskler ve Etkiler	Önerilen Azaltma Önlemleri	Faz			İzleme için göstergeler	İzleme Sıklığı			Uygulama ve izleme sorumluluğu
		Planlama	İnşaat	İşletme		Sürekli	Aylık	Çeyrek	
tehlikeli maddelerle çalışma gibi iş yerlerinde güvensiz uygulamalar ve tehlikeler nedeniyle İSG ile ilgili riskler.	<ul style="list-style-type: none"> <li>İnşaat faaliyetlerine katılacak kişiler: Görev alacak personelin, işleri güvenli bir şekilde yerine getirebilecek yeterli mesleki yetkinliğe, deneyime ve fiziksel uygunluğa sahip mi?</li> <li>Ekipman: Kullanılacak ekipmanların güvenli ve çalışır durumda olduğunu teyit etmek amacıyla gerekli kontrollerin yapılmasını sağlamak; ekipmanların güvenli kullanımı için özel eğitim, yetkinlik veya bilgiye ihtiyaç var mı?</li> <li>Elektrik Güvenliği: Sahada güvenli uzatma kabloları, voltaj regülatörleri ve devre kesiciler kullanılıyor mu, güvenlik önlemleri kapsamında elektrik kabloları uygun şekilde etiketlenmiş mi, kablolardan yanık kokusu gibi aşırı ısınma belirtileri tespit ediliyor mu? Çalışma alanı voltaj dedektörleri, kelepçe ölçerler ve priz test cihazlarıyla donatılmış mı?</li> </ul>				Ekipman				
	<ul style="list-style-type: none"> <li>İnşaat sahalarında uygun işaretlemeler yapılarak, işçilerin uyması gereken temel kurallar ve düzenlemeler hakkında bilgilendirme sağlanacaktır.</li> <li>Yüklenicinin İSG uzmanı, inşaat işçilerine her gün ve o gün gerçekleştirilecek inşaat faaliyetleriyle ilgili ÇSSG riskleri hakkında kısa günlük bir toolbox eğitimleri verecektir.</li> <li>Yüklenici, işçiler için güvenli bir çalışma ortamı sağlayacak ve inşaat faaliyetlerine başlamadan önce uluslararası en iyi uygulamalar ve Türk Mevzuatı ile uyumlu (baret, eldiven, toz maske, gözlük, koşum ve emniyet botları vb.) kişisel koruyucu ekipmanları (KKE) sağlayacaktır.</li> <li>Tüm faaliyetler, hem İş Sağlığı ve Güvenliği Yasası (30 Haziran 2012 tarihli Resmi Gazete No:28339) ve ilgili yönetmelikleri ile Dünya Bankası Grubu ÇSS Çerçevesi kapsamında uygulanacaktır.</li> </ul>		X		Kontrol önlemlerinin görsel denetimi İSG kayıtları  Çalışan kayıtları  Olay istatistikleri ve kayıtları, neredeyse kayıplar	X			Yüklenici (Uygulama) Müşavir (Kontrol)

## İSTANBUL DİRENÇLİLİK PROJESİ

Potansiyel Riskler ve Etkiler	Önerilen Azaltma Önlemleri	Faz			İzleme için göstergeler	İzleme Sıklığı			Uygulama ve izleme sorumluluğu
		Planlama	İnşaat	İşletme		Sürekli	Aylık	Çeyrek	
	<ul style="list-style-type: none"> <li>• Yüklenici, çevre, etkilenen topluluklar, halk veya işçiler üzerinde ciddi olumsuz etkiler yaratabilecek herhangi bir ciddi olay hakkında (denetim danışmanları aracılığıyla) İPKB'yi derhal bilgilendirecektir. Daha sonra İPKB, herhangi bir ciddi olayı 48 saat içinde Dünya Bankası'na bildirecek ve en geç 10 gün içinde temel neden analizi ve düzeltici eylem planıyla birlikte bir olay soruşturma raporunu Dünya Bankası'na gönderecektir.</li> <li>• Çalışma alanı, günlük olarak temiz tutulacak ve enkazdan arındırılacaktır.</li> <li>• İlk yardım çantası, bandaj, antibiyotik krem ve benzeri temel malzemelerle donatılacak veya gerektiğinde sağlık kuruluşlarına teslim edilecektir.</li> <li>• Tehlikeli maddelerin depolanması, taşınması ve dağıtımı sırasında ilgili güvenlik yönergelerine uyularak yanlış kullanım, dökülme ve kazara insan maruziyeti potansiyeli en aza indirilecektir.</li> <li>• Aşındırıcı sıvılar ve diğer zehirli maddeler, Malzeme Güvenlik Bilgi Formları (MSDS) kapsamında uygun şekilde kapalı kaplarda saklanacak ve güvenli alanlarda uygun şekilde bertaraf edilecektir.</li> <li>• Yapısal açıklıkların, yeterli şekilde kapatıldığı ve korunduğu sağlanacaktır.</li> <li>• Çatılarda veya açık zeminlerde saklanan gevşek veya hafif malzemeler sabitlenecektir.</li> <li>• Hortumlar, enerji kabloları, kaynak kabloları ve benzeri ekipmanlar, yoğun kullanılan yürüme yolları veya alanlarda bulundurulmayacaktır.</li> <li>• Yoğun yağışlar veya herhangi bir acil durum meydana geldiğinde tüm çalışmalar askıya alınacaktır.</li> <li>• Yüksekte yapılan inşaat faaliyetleri için gerekli iş sağlığı ve güvenliği önlemleri uygulanacak ve mümkün olduğunca</li> </ul>				dahil  İşçi şikayetlerini n kayıtları				

## İSTANBUL DİRENÇLİLİK PROJESİ

Potansiyel Riskler ve Etkiler	Önerilen Azaltma Önlemleri	Faz			İzleme için göstergeler	İzleme Sıklığı			Uygulama ve izleme sorumluluğu
		Planlama	İnşaat	İşletme		Sürekli	Aylık	Çeyrek	
	<p>çalışmalar zemin seviyesinden gerçekleştirilecektir.</p> <ul style="list-style-type: none"> <li>Aşağıdaki kişisel risklere sahip kişilerin yüksekte çalışma faaliyetlerine katılmasına izin verilmeyecektir: görme veya denge sorunları; osteoporoz, diyabet, artrit veya Parkinson hastalığı gibi belirli kronik rahatsızlıklar; uyku ilaçları, sakinleştiriciler, tansiyon ilaçları veya antidepresanlar gibi bazı ilaçların kullanımı; son 12 ay içinde düşme vakası yaşanmış olması vb</li> <li>Yalnızca, yeterli beceri, bilgi ve deneyime sahip kişilerin söz konusu görevleri yerine getirmesine izin verilecektir.</li> <li>Yüksekte yapılacak çalışmaların gerçekleştirileceği alanların (örneğin çatılar) güvenli olduğu teyit edilecektir.</li> <li>Hassas yüzeylerde veya bu yüzeylerin yakınında yürütülecek çalışmalar için gerekli koruyucu önlemler alınacaktır.</li> <li>Acil Durum Müdahale Planı doğrultusunda, kayma riskini önlemek amacıyla yağ, gres, boya ve kir gibi maddeler derhal temizlenecektir.</li> <li>Düşmeye karşı koruyucu önlemler sağlanacak; bu kapsamda, emniyet kemerleri ile yerden 4 metreden daha yüksek seviyelerde yürütülen işler için uygun iskeleler ve/veya koruyucu korkuluklar kullanılacaktır.</li> <li>Yüklenici, özel inşaat makinelerinin güvenli şekilde işletilmesini sağlamak amacıyla eğitimli ve yetkin operatörler görevlendirecektir.</li> </ul>								
<p><b>Toplum Sağlığı ve Güvenliği</b></p> <p>Atık, durgun su, atık su, partikül maddeler ve inşaat işçilerine maruz kalmaktan kaynaklanan sağlık</p>	<ul style="list-style-type: none"> <li>İnşaat alanı, ipler ve benzeri fiziksel engellerle çevrilecek; malzeme depoları ve depolama alanları halktan uzak tutulacak ve tehlikeli bölgelerde uygun uyarı işaretleri yerleştirilecektir.</li> <li>Yetkisiz kişilerin inşaat alanlarına girişine izin verilmeyecektir.</li> <li>Sivrisinekler ve diğer hastalık vektörlerinin üremesini önlemek amacıyla, inşaat alanlarında biriken durgun sular düzenli olarak boşaltılacaktır.</li> <li>Atık sular, sızıntı ve koku oluşumunu önlemek amacıyla kapalı</li> </ul>		X		Kontrol önlemlerinin görsel denetimi	X			Müteahhit Müşavir (Denetim)

## İSTANBUL DİRENÇLİLİK PROJESİ

Potansiyel Riskler ve Etkiler	Önerilen Azaltma Önlemleri	Faz			İzleme için göstergeler	İzleme Sıklığı			Uygulama ve izleme sorumluluğu
		Planlama	İnşaat	İşletme		Sürekli	Aylık	Çeyrek	
<p>sorunları ile inşaat faaliyetleriyle ilgili toplum sağlığı ve güvenliği riskleri; ayrıca artan trafik hacmi ve yetersiz inşaat ve trafik yönetimi nedeniyle ağır araç hareketinin neden olduğu trafik ve yol riskleri de yer alır.</p>	<p>depolama sistemlerinde muhafaza edilecek; ayrıca, yakın çevredeki su kütlelerinin kirlenmesini önlemek için güvenli drenaj sistemleri korunacaktır.</p> <ul style="list-style-type: none"> <li>• Çalışanlar için, tuvaletler ve el/yıkama istasyonları dâhil olmak üzere temiz, yeterli ve bakımlı sanitasyon olanakları sağlanacaktır.</li> <li>• İnşaat sahasında görev yapan güvenlik personeli, gerekli eğitimleri almış ve resmî olarak sertifikalandırılmış olacaktır.</li> <li>• Araçların sürüş hızları, özellikle yerleşim alanlarından, okullardan, sağlık tesislerinden ve diğer hassas alanlardan geçişlerde kontrol edilecektir.</li> <li>• Eğer yakınlarda savunmasız yayalar veya tesis kullanıcıları bulunuyorsa, gerekli görüldüğü hâllerde okul saatlerinde trafik güvenliği personeli görevlendirilecektir.</li> <li>• Proje alanı, gece saatlerinde yeterli ve güvenli aydınlatma ile donatılacaktır.</li> <li>• İnşaat alanı ve çevresi, temiz tutulacak; atık birikimine izin verilmeyecek ve kırık camlar yangın riskini önlemek amacıyla derhal temizlenecektir.</li> <li>• Tehlikeli maddelerin sahaya taşınması sırasında, ilgili güvenlik yönergelerine uyulacak ve trafik kazaları sonucu dökülme ile kazara insan maruziyeti riskleri en aza indirilecektir.</li> <li>• Toplulukların, proje faaliyetleri, potansiyel riskler ve acil durum prosedürleri hakkında bilgilendirilmesi amacıyla etkili iletişim sistemleri kurulacaktır.</li> <li>• Araç ve ekipmanlar, arıza veya erken bozulmalardan kaynaklanabilecek ciddi kazaları önlemek amacıyla periyodik bakım ve kontrollerden geçirilecektir.</li> <li>• Kamuoyu, yürütülecek çalışmalar, iş akışı ve afet sonrası bağlamda (örneğin bulaşıcı hastalık salgınları) alınan önlemler hakkında; iş yerleri dâhil olmak üzere tüm paydaşların</li> </ul>				Şikayet kayıtları				

## İSTANBUL DİRENÇLİLİK PROJESİ

Potansiyel Riskler ve Etkiler	Önerilen Azaltma Önlemleri	Faz			İzleme için göstergeler	İzleme Sıklığı			Uygulama ve izleme sorumluluğu
		Planlama	İnşaat	İşletme		Sürekli	Aylık	Çeyrek	
	<p>erişebileceği alanlarda, uygun iletişim araçları ve yöntemleri (çevrim içi/sanal ve/veya fiziksel) kullanılarak bilgilendirilecektir.</p> <ul style="list-style-type: none"> <li>Herhangi bir salgın, pandemi veya bulaşıcı hastalık durumunda, Sağlık Bakanlığı, Aile ve Sosyal Hizmetler Bakanlığı, Çalışma ve Sosyal Güvenlik Bakanlığı ve Dünya Sağlık Örgütü (WHO) tarafından yayımlanan rehberler, yönergeler ve tavsiyeler uygulanacak; çalışanlar ve iş yerleri için İSG ve TSG kapsamında gerekli tüm önlemler alınacaktır. Ayrıca, tüm inşaat faaliyetleri Dünya Bankası yönergeleri ile uyumlu olarak yürütülecektir.</li> <li>Acil Durum Müdahale Planı'na (ADMP), tahliye protokolleri, ilk yardım eğitimleri ve açık iletişim stratejileri dâhil edilerek toplum sağlığı ve güvenliği korunacaktır.</li> <li>Herhangi bir trafik saptırması durumunda, engelli bireylerin ihtiyaçları dikkate alınacaktır.</li> <li>Yüklenici, inşaat alanının uygun şekilde güvence altına alınmasını ve inşaat kaynaklı trafiğin (uygun güzergâh planlaması dâhil) düzenli şekilde yönetilmesini sağlayacaktır. Bu kapsamda: <ul style="list-style-type: none"> <li>Tabelalar, uyarılar, bariyerler ve trafik yönlendirmeleri sağlanacak; alan görünür kılınacak ve halk olası tehlikelere karşı bilgilendirilecektir.</li> <li>Trafik yönetim sistemi ve personel eğitimi, özellikle saha girişleri ve yakın çevredeki yoğun trafik koşulları dikkate alınarak uygulanacak; yayalar için güvenli geçiş alanları oluşturulacaktır.</li> <li>Çalışma saatleri, yerel trafik düzenine uyarlanacak; yoğun saatlerde veya hayvan hareketlerinin yoğun olduğu zamanlarda büyük taşıma faaliyetlerinden kaçınılacaktır.</li> <li>Gerektiğinde, halk için güvenli ve düzenli geçiş sağlanması amacıyla sahada eğitimli ve görünür personel tarafından aktif trafik yönetimi uygulanacaktır.</li> </ul> </li> </ul>								

## İSTANBUL DİRENÇLİLİK PROJESİ

Potansiyel Riskler ve Etkiler	Önerilen Azaltma Önlemleri	Faz			İzleme için göstergeler	İzleme Sıklığı			Uygulama ve izleme sorumluluğu
		Planlama	İnşaat	İşletme		Sürekli	Aylık	Çeyrek	
<p><b>Su Kalitesi ve Atık Su:</b> Yakınlardaki yüzey sularındaki su kirliliği, inşaat faaliyetleri nedeniyle inşaat alanında oluşan atık su/atık nedeniyle</p>	<ul style="list-style-type: none"> <li>Saha, saman balyaları ve/veya silt çitler gibi uygun erozyon ve tortu kontrol önlemleri uygulayarak tortunun saha dışına taşınmasını ve yakındaki yüzey sularında aşırı bulanıklığa yol açmasını önleyecektir.</li> <li>Sahada üretilen atık suyun depolanması veya bertaraf edilmesi en aza indirilecektir.</li> <li>Yüzey sularına yakın veya yüzey suları içerisinde geçici ya da nihai atık bertarafı yapılması ve atık suların temizlenmeden boşaltılması, yüzey suları üzerindeki olası olumsuz etkileri önlemek amacıyla kesinlikle yasak olacaktır. Kirletici maddeler, katı atıklar ile toksik veya tehlikeli maddeler su kütlelerine depolanmayacak, dökülmeyecek ve seyreltilmesi veya bertaraf edilmesi amacıyla su kütlelerine verilmeyecektir.</li> <li>İnşaat araçları ve makineleri, yalnızca yüzey sularını kirletmeyecek şekilde belirlenmiş alanlarda yıkanacaktır. İnşaat sahasında oluşan atık su, mümkün olması halinde kanalizasyon sistemine bağlanacak ve yerel yetkili kurumlar tarafından onaylanacaktır. Bunun mümkün olmadığı durumlarda, 19.03.1971 tarihli ve 13783 sayılı Resmî Gazete’de yayımlanan “Lâğım Mecrası İnşaatı Mümkün Olmayan Yerlerde Yapılacak Çukurlara Ait Yönetmelik” hükümlerine uygun olarak atık sular geçirimsiz fosseptik tanklarda toplanacaktır. Geçici fosseptik tanklı tuvaletler de bu amaçla kullanılabilir. Fosseptik tanklarda biriken atık sular periyodik olarak vidanjörlerle uzaklaştırılacak ve bertaraf işlemleri, lisanslı atık su arıtma tesisine (AAT) sahip ilgili belediye ile yapılacak protokol kapsamında gerçekleştirilecektir. Söz konusu protokol İPKB’ye sunulacaktır.</li> <li>Yürütülecek faaliyetler, içme ve hijyen amaçlı su teminini olumsuz etkilemeyecektir.</li> <li>Doğal su akışları engellenmeyecek veya başka yönlere</li> </ul>		X		Kontrol önlemlerinin görsel denetimi Foseptik tank atık bertaraf kayıtları (varsa) Atık su kalite ölçüm kayıtları (varsa) Şikayet kayıtları	X			Yüklenici (Uygulama) Müşavir (Kontrol)

## İSTANBUL DİRENÇLİLİK PROJESİ

Potansiyel Riskler ve Etkiler	Önerilen Azaltma Önlemleri	Faz			İzleme için göstergeler	İzleme Sıklığı			Uygulama ve izleme sorumluluğu
		Planlama	İnşaat	İşletme		Sürekli	Aylık	Çeyrek	
	<p>yönlendirilmeyecek; nehir yataklarının kurumasına ya da yerleşim alanlarının su baskınına uğramasına neden olunmayacaktır.</p> <ul style="list-style-type: none"> <li>Su yolları içerisinde yapılacak beton çalışmaları ayrı olarak yürütülecek ve su yollarına ulaşan drenajdan beton karışımının ayrıştırılması sağlanacaktır.</li> </ul>								
<p><b>Toprak ve Yeraltı Suyu Kalitesi:</b> Yanlış atık yönetimi ve kazara dökülmeler nedeniyle toprak ve yeraltı suyu kirliliği ile toprak erozyonu</p>	<ul style="list-style-type: none"> <li>"Katı ve Tehlikeli Atıklar" bölümünde belirtilen azaltma önlemlerini uygun atık yönetimi için uygulayın. Beton mikserlerdeki kalıntı (dışarıda bırakılmış) betonun inşaat alanına, çevresine veya inşaat alanlarının erişim yollarına yıkanmasına izin verilmeyecektir. İlgili eğitimler beton mikser sürücülerine verilecektir.</li> <li>Tehlikeli kimyasallar ve malzemeler, dökülme ve devrilmeyi önlemek amacıyla belirlenmiş depolama alanlarında sabitlenecektir.</li> <li>Yarı kullanılmış kimyasal içeren kapların kapakları kapalı tutulacak ve kullanılmadıkları süre boyunca sıkıca kapatılacaktır.</li> <li>Herhangi bir tehlikeli madde veya tehlikeli atık dökülmesi durumunda, ADMP'de belirtilen dökülme önleme yöntemleri uygulanarak maruziyet alanı sınırlandırılacaktır. Bu tür olaylara müdahale edecek çalışanların, dökülmelere acil müdahale konusunda gerekli eğitimleri almış olması sağlanacaktır.</li> <li>Uygun dökülme kitleri, inşaat alanı içerisindeki uygun noktalara yerleştirilecektir.</li> <li>Uygun olduğu durumlarda, inşaat faaliyetleri kuru sezon boyunca planlanacaktır.</li> <li>Eğitimin uzunluğu ve dikliği azaltılacak ve mümkün olan en düşük seviyede tutulacaktır.</li> <li>İşlerin tamamlanmasını takiben alanlar üst toprak ile örtülecek ve ot, hızlı büyüyen bitkiler, çalılar veya ağaçlar kullanılarak inşaat alanlarının hızlı bir şekilde yeniden bitkilendirilmesi</li> </ul>								<p>Yüklenici (<i>Uygulama</i>) Müşavir (Kontrol)</p>

## İSTANBUL DİRENÇLİLİK PROJESİ

Potansiyel Riskler ve Etkiler	Önerilen Azaltma Önlemleri	Faz			İzleme için göstergeler	İzleme Sıklığı			Uygulama ve izleme sorumluluğu
		Planlama	İnşaat	İşletme		Sürekli	Aylık	Çeyrek	
	sağlanacaktır.								
<p><b>Atık Yönetimi</b> İnşaat faaliyetleri nedeniyle oluşan atıkların (örneğin inşaat yıkım atıkları, tehlikeli atıklar, biyobozunabilir atıklar, geri dönüştürülebilir atıklar, tehlikeli olmayan atıklar vb.) uygunsuz yönetiminden kaynaklanan ÇSG riskleri.</p>	<ul style="list-style-type: none"> <li>Hafriyat, toprak, inşaat ve yıkım atıkları döküm izni belediyeden alınmalıdır.</li> <li>Hafriyat atıkları, mümkün olduğunca dolgu amacıyla yeniden kullanılacak; geri kazanım ve diğer yeniden kullanım seçenekleri uygun şekilde değerlendirilecektir (asbest veya asbest içeren atıklar hariç).</li> <li>Yıkım ve inşaat faaliyetleri sırasında malzemelerin geri dönüştürülmesi ve yeniden kullanılması sağlanarak, ham doğal kaynaklara olan talep azaltılacak ve sürdürülebilir yönetim uygulamaları desteklenecektir.</li> <li>Fazla hafriyat atıkları, lisanslı taşıma araçları kullanılarak ilçe/bölge sınırları içerisindeki mevcut lisanslı hafriyat atığı depolama alanlarına taşınacak ve bertaraf edilecektir.</li> <li>Atıkların nihai bertaraf öncesinde (temeller için kazılan toprak dâhil) sahada depolanması, nehirler, dereler, göller ve sulak alanlardan en az 300 metre uzaklıkta olacak şekilde sağlanacaktır.</li> <li>Her bir inşaat alanı hizmet dışı bırakıldıktan sonra, alandaki tüm enkaz ve atıkların temizlenmesi sağlanacaktır.</li> <li>Atık oluşumu ve bertarafına ilişkin kayıtlar düzenli olarak tutulacaktır.</li> </ul>	X	X		Kontrol önlemlerinin görsel denetimi Atık oluşumu ve bertaraf kayıtları Eğitim kayıtları Şikayet kayıtları	X			Yüklenici (Uygulama) Müşavir (Kontrol)
	<ul style="list-style-type: none"> <li>Atıklar, atık yönetimi hiyerarşisine uygun olarak (önleme, azaltma, yeniden kullanım, geri dönüşüm, geri kazanım ve bertaraf) yönetilecek ve personelin atık yönetimi konusunda farkındalığını artırmak amacıyla eğitimler verilecektir.</li> <li>Tüm tehlikeli veya toksik maddelerin sahada geçici olarak depolanması, Malzeme Güvenlik Veri Formu (MSDS) uyarınca etiketlenmiş, güvenli kaplar içerisinde yapılacak; kaplarda bileşim, özellikler ve işlem bilgilerine ilişkin detaylar yer alacaktır.</li> <li>Atıklar, geri dönüştürülebilir, tehlikeli ve tehlikesiz atıklar olarak</li> </ul>								

## İSTANBUL DİRENÇLİLİK PROJESİ

Potansiyel Riskler ve Etkiler	Önerilen Azaltma Önlemleri	Faz			İzleme için göstergeler	İzleme Sıklığı			Uygulama ve izleme sorumluluğu
		Planlama	İnşaat	İşletme		Sürekli	Aylık	Çeyrek	
	<p>ayrıştırılacaktır.</p> <ul style="list-style-type: none"> <li>Tehlikeli olmayan atıklar, inert ve biyobozunabilir atıklar ile geri dönüştürülebilir atıklar ayrı ayrı toplanacak; sızdırmaz kaplar kullanılacak ve tehlikeli atıkların diğer atıklarla karışması durumunda dökülme ve sızıntıyı önlemek için özel özen gösterilecektir.</li> <li>Atıklar, uygun şekilde belirlenmiş ve kontrollü lisanslı bertaraf alanlarına/tesislerine (örneğin kazı atığı depolama alanları, düzenli depolama sahaları, geri dönüşüm/geri kazanım tesisleri vb.) toplanacak, depolanacak ve taşınacaktır. Bu atıkların lisanslı alanlarda kabul edileceğini belirten resmi yazı İPKB'ye sunulacaktır.</li> <li>İnşaat alanında kurulacak geçici atık depolama alanı geçirimsiz zemin üzerinde yer alacak, çatı ile kaplı olacak ve uygun drenaj sistemi, dökülme kitleri ile yangın söndürme ekipmanlarıyla donatılacaktır. Atıklar, birbirleriyle reaksiyona girmemeleri için türlerine göre ayrı bölmelerde ve atık kodları ile etiketlenmiş şekilde geçici olarak depolanacaktır. Tehlikeli atıklar en fazla altı (6) ay, tehlikesiz atıklar ise en fazla bir (1) yıl süreyle depolanacaktır.</li> <li>Tehlikeli atıklar, lisanslı atık taşıma firmaları aracılığıyla lisanslı bertaraf tesislerine; geri dönüştürülebilir atıklar ise ilgili lisanslı geri dönüşüm/geri kazanım tesislerine gönderilecektir. Tüm protokoller ve atık kayıtları İPKB'ye sunulacaktır.</li> <li>Çalışanlar, yakıt ve diğer maddelerin doğru transferi ve kullanımı konusunda eğitilecek; yüksek tehlike içeren maddelerle çalışırken eldiven, bot, önlük, gözlük ve diğer uygun kişisel koruyucu donanımların kullanımı zorunlu tutulacaktır.</li> </ul>								
<b>Paydaş Katılımı ve Şikayet Mekanizması</b>	<ul style="list-style-type: none"> <li>PKP'de önerilen ilgili önlemler takip edilecektir.</li> <li>Erken ve etkili iletişim, yüklenici ve Müşavir tarafından çalışmalardan etkilenebilecek kişilerle sağlanacaktır.</li> </ul>	X	X		Şikayet kayıtları		X		İPKB Yüklenici (Uygulama)

## İSTANBUL DİRENÇLİLİK PROJESİ

Potansiyel Riskler ve Etkiler	Önerilen Azaltma Önlemleri	Faz			İzleme için göstergeler	İzleme Sıklığı			Uygulama ve izleme sorumluluğu
		Planlama	İnşaat	İşletme		Sürekli	Aylık	Çeyrek	
İnşaatla ilgili şikâyetler ve uygun mülk sahipleri dahil yerel topluluğa geçici aksaklıklar	<ul style="list-style-type: none"> <li>Yerel çevre ve konutlara yönelik sürekli bir iletişim ve karşılıklı saygı programı oluşturulacaktır.</li> <li><b>Müşavir, toplumla iletişimi sağlamak üzere, ilgili bilgileri sunacak ve endişe verici hususların ele alınmasında ilk temas noktası olarak görev yapacak kişi veya kişiler atayacaktır.</b></li> <li>Proje Şikâyet Mekanizması, şikâyet formlarının alınması ile açılması ve sonuçlandırılması süreçleri yoluyla uygulanacaktır.</li> <li>Çalışmaların denetimi ve yönetiminden sorumlu tüm saha personelinin isimleri, iletişim telefon numaraları ve e-posta adresleri saha bilgi panosunda gösterilecektir.</li> <li>Planlama izninin alınmasının ardından mahalle muhtarı ile resmi temas kurulacak ve inşaattan etkilenebilecek kişiler muhtar aracılığıyla bilgilendirilecektir. Bu süreç, ilgili Ç&amp;S risk yönetimi araçları kapsamında danışmayı ve günün özellikle hassas saatlerinin belirlenmesini içerecektir.</li> <li>Normal çalışma saatleri dışında, güvenlik personeli özel bir telefon numarası aracılığıyla ana iletişim noktası olarak görev yapacak ve gerekli durumlarda (24 saat esasına göre) yetkili iletişim sorumlusu kişi veya kişileri bilgilendirecektir.</li> <li><b>Tüm çalışanlar, sosyal uyum ile Cinsel İstismar ve Cinsel Taciz (SEA/SH) risklerine ilişkin olası olumsuz etkilerin yönetilmesi amacıyla Davranış Kuralları'nı imzalayacak/taahhüt edecek ve kendilerine ilgili eğitimler verilecektir.</b></li> <li>Alınan tüm şikâyetler kaydedilecek, eksiksiz şekilde incelenecek ve mümkün olan en kısa sürede yanıtlanarak alınan önlemler hakkında geri bildirim sağlanacaktır. Şikâyet kayıtları Müteahhit, Eğitim Danışmanı, Müşavir ve İPKB'ye bildirilecektir.</li> <li><b>Planlama ve inşaat aşamalarında saha girişlerinde kamuya açık duyuru panoları kurulacak; bu panolar çevresel konular dâhil olmak üzere gerekli iletişim bilgilerini içerecektir.</b></li> </ul>				Paydaş katılım kayıtları				Müşavir (Kontrol)

## İSTANBUL DİRENÇLİLİK PROJESİ

Potansiyel Riskler ve Etkiler	Önerilen Azaltma Önlemleri	Faz			İzleme için göstergeler	İzleme Sıklığı			Uygulama ve izleme sorumluluğu	
		Planlama	İnşaat	İşletme		Sürekli	Aylık	Çeyrek		
<p><b>İşgücü ve Çalışma Koşulları:</b> Potansiyel iş gücü akışıyla ilişkili riskler (örneğin çocuk işçiliği riskleri, cinsiyete dayalı şiddet ve taciz, insan hakları riskleri vb.) ve diğer İşçi Sorunları</p>	<ul style="list-style-type: none"> <li>• <b>Proje İYP'ye uygun olarak Yüklenici tarafından hazırlanacak İşçi Yönetim Planı'ndaki (İY Planı) ilgili önlemler takip edilecektir.</b></li> <li>• İşçilere, ulusal iş ve istihdam hukuku kapsamında sahip oldukları haklar (geçerli toplu iş sözleşmeleri dâhil) ile istihdam şart ve koşullarına ilişkin açık, anlaşılır bilgi ve belgeler sağlanacaktır.</li> <li>• İşçilere, ulusal mevzuat ve proje İYP'si hükümlerine uygun olarak düzenli ödeme yapılacaktır.</li> <li>• Çalışanlara, ulusal mevzuat ve proje İYP'si gereğince haftalık yeterli dinlenme süreleri ile yıllık izin, hastalık izni, doğum ve aile izinleri verilecektir.</li> <li>• İşçilere, iş akdinin feshi durumunda yazılı bildirim ve kıdem tazminatına ilişkin bilgiler zamanında sağlanacaktır.</li> <li>• İşçiler, eşit fırsat ve adil muamele ilkesi doğrultusunda istihdam edilecek; iş ilişkisinin hiçbir aşamasında ayrımcılık yapılmayacaktır.</li> <li>• Proje çalışanları, kadınlar, engelliler ve göçmen işçiler dâhil olmak üzere, Dünya Bankası Çevresel ve Sosyal Çerçevesi'nin ÇSS2'si ile uyumlu koruma ve destek önlemlerinden yararlanacaktır. Bu süreç proje İYP'sine uygun şekilde yürütülecektir.</li> <li>• İşçilerin, işçi örgütlerine katılmalarına ve toplu pazarlık ya da alternatif mekanizmalara dâhil olmalarına izin verilecektir.</li> <li>• 18 yaşından küçük çocuklar, bu alt proje kapsamında Yüklenici tarafından istihdam edilmeyecek veya işe alınmayacaktır.</li> <li>• Zorla çalıştırma kapsamında değerlendirilen, tehdit veya ceza tehdidi altında zorla yaptırılan herhangi bir iş veya hizmet, bu alt proje ile bağlantılı olarak kullanılmayacaktır.</li> <li>• Proje sahasında herhangi bir faaliyete başlanmadan önce, Müteahhit tarafından çalışanların işyeriyle ilgili şikâyet ve taleplerini iletebileceği bir işçi şikâyet mekanizması</li> </ul>									
					Kontrol önlemlerinin görsel denetimi					
					Sağlık kayıtları					
				X	Çalışan kayıtları	X				Yüklenici (Uygulama)
					Eğitim kayıtları					Müşavir (Kontrol)
					İşçi şikâyetlerini n kayıtları					

## İSTANBUL DİRENÇLİLİK PROJESİ

Potansiyel Riskler ve Etkiler	Önerilen Azaltma Önlemleri	Faz			İzleme için göstergeler	İzleme Sıklığı			Uygulama ve izleme sorumluluğu
		Planlama	İnşaat	İşletme		Sürekli	Aylık	Çeyrek	
	<p>oluşturulacaktır. Bu mekanizmaya ilişkin iletişim bilgileri işe başlama eğitimleri sırasında çalışanlara bildirilecektir.</p> <ul style="list-style-type: none"> <li>Tüm çalışanlara, işe alım sürecinde ve çalışmaya başlamadan önce, ulusal iş ve istihdam mevzuatı kapsamındaki hakları ile işçi şikâyet mekanizmasına ilişkin eğitim verilecektir.</li> <li>Davranış Kuralları, istihdam sürecinde proje çalışanlarıyla paylaşılacak; tüm çalışanların bu kurallara uymayı kabul ederek ilgili belgeleri işe girişte imzalaması sağlanacaktır.</li> <li>İnşaat alanına giriş ve çıkışlar kontrol altında tutulacak ve sahaya yetkisiz erişim engellenecektir.</li> <li>Yüklenici, çalışanların işe başlamadan önce işe uygunluklarını doğrulayacak; özellikle sağlık sorunu bulunan veya risk altında olabilecek çalışanlara gerekli özeni gösterecektir.</li> <li>Yüklenici, çalışanlara bulaşıcı hastalıklar konusunda bilgilendirme ve farkındalık çalışmaları sağlayacaktır.</li> <li>Yüklenici, işçiler için güvenli içme suyu, her iki cinsiyet için yeterli ve uygun tuvalet imkânları ile konaklama, dinlenme ve yemek alanları sağlayacaktır.</li> </ul> <p>Yüklenici, bandaj, antibiyotik krem vb. malzemeleri içeren ilk yardım kitleri bulunduracak; tıbbi acil durumlarda müdahale edebilmek üzere yeterli sayıda çalışanı ilk yardım konusunda eğitecektir.</p>								
<p><b>Kültürel Miras</b></p> <p>Şans Eseri Buluntu</p>	<ul style="list-style-type: none"> <li>Yerel yönetimler, ilgili kültürel miras kuruluşları ve topluluklarla etkili iletişim kurulacak; bu iletişim, kültürel miras unsurlarının uygun ve doğru şekilde ele alınmasını sağlayacaktır.</li> <li>Kültürel veya tarihi alanlara zarar verilmemesi sağlanacaktır.</li> <li>İnşaat çalışmaları sırasında (özellikle kazı ve toprak işleri) herhangi bir kültürel miras/varlıkla karşılaşırsa, şans eseri buluntu prosedürü uygulanacaktır (bkz. proje ÇSYÇ Ek 4).</li> </ul>	X	X		Şans eseri buluntu kayıtları		X		<p>İPKB</p> <p>Yüklenici (<i>Uygulama</i>)</p> <p>Müşavir (Kontrol)</p>
<p><b>Biyolojik çeşitlilik:</b></p> <p>İnşaat faaliyetleri ve</p>	<ul style="list-style-type: none"> <li>Planlı Alanlar Geliştirme Yönetmeliği'ne (03 Temmuz 2017 tarihli Resmi Gazetede yayımlanmış, 30113 numaralı ve Ek: RG-</li> </ul>		X		Ağaç dikme kayıtları			X	Yüklenici (Uygulama)

## İSTANBUL DİRENÇLİLİK PROJESİ

Potansiyel Riskler ve Etkiler	Önerilen Azaltma Önlemleri	Faz			İzleme için göstergeler	İzleme Sıklığı			Uygulama ve izleme sorumluluğu
		Planlama	İnşaat	İşletme		Sürekli	Aylık	Çeyrek	
yanlış atık yönetimi nedeniyle flora ve fauna için potansiyel riskler	<p>31/12/2022-32060) uygun olarak; konut, ticaret, turizm, eğitim, ibadet, sağlık ve spor alanları için bina alanı dışındaki 30 m<sup>2</sup> alana 1 ağaç dikilmesi sağlanmalıdır. Parselde ekim mümkün değilse, imar planlarına göre belirlenmiş kamu alanlarına ağaçlar dikilmelidir</p> <ul style="list-style-type: none"> <li>Ağaç dikimi ve peyzaj projelerinde yangına dayanıklı yerli bitki türlerinin kullanımı, kentsel ısı adası etkilerini hafifletirken ekolojik işlevleri desteklemektedir.</li> </ul>				Tarama  Kontrol önlemlerinin görsel denetimi				Müşavir (Kontrol)

## İSTANBUL DİRENÇLİLİK PROJESİ

### 6. Roller ve Sorumluluklar

Projeye özgü Çevresel ve Sosyal Yönetim Planı (ÇSYYP) kapsamında gerçekleştirilecek faaliyetler ve bu faaliyetlerden sorumlu taraflar şu adreste sunulmaktadır: Tablo 2.

**Tablo 2** Roller ve Sorumluluklar

• Sorumlu Taraf	• Roller ve Sorumluluklar
• İPKB	<ul style="list-style-type: none"><li>• Proje gereksinimlerine uygun olarak çevresel, sosyal ve İSG risklerinin etkin yönetimi ve izlenmesini sağlamak için bir çevre, bir sosyal ve bir İSG uzmanı işe almak/atanmak.</li><li>• Çevre, sosyal ve İSG uzmanları aracılığıyla;<ul style="list-style-type: none"><li>- Proje hedefleri, çevresel ve sosyal gereksinimler ile paydaş beklentileriyle uyumu sağlamak için yerel yönetimler, yükleniciler ve toplum liderleriyle yakın koordinasyon sağlamak.</li><li>- Çevresel ve sosyal azaltma önlemlerinin uygulanmasını, şikayetleri ve izleme verilerini takip etmek amacıyla merkezi bir veri tabanı geliştirmek ve sürdürmek; bu sayede Dünya Bankası ve diğer paydaşlara raporlama için güncel ve erişilebilir bilgi sağlamak.</li><li>- Çevresel ve sosyal risk yönetimi üzerinde çalışan saha personeli ve yükleniciler için denetim, destek ve kalite kontrolü sağlamak.</li><li>- Alt projelerin Harici Listesi (ÇSYÇ Tablo 5) ile karşılaştırıldığından emin olmak.</li><li>- Her bir alt proje için Ç&amp;S Tarama Formlarını hazırlamak ve onay için DB'ye sunmak.</li><li>- ÇSYYP gerektiren faaliyetler için, proje düzeyindeki ÇSYYP'yi (proje ÇSYÇ Ek 3) özelleştirerek sahaya özgü ÇSYYP'ler hazırlamak ve en az ilk beş (5) ÇSYYP'yi önceden incelemeye sunmak; açıklama ve danışma amacıyla DB tarafından itiraz edilmemesini sağlamak.</li><li>- İhale süreci başlatılmadan önce DB onaylı projeye özgü ÇSYYP'ler hakkında danışmak ve açıklama yapmak; danışma süreci ardından, projeye özel ÇSYYP'leri güncelleyerek geri bildirim sonuçlarını dahil etmek ve bunları ihale amacıyla DB'nin onayına sunmak.</li><li>- Tüm ihale, ihale ve sözleşme belgelerinde ilgili Ç&amp;S yönetim hükümleri ve ilgili Ç&amp;S araçlarına (örneğin ÇSYYP, PKP, İYP vb.) referanslar içerdiğinden emin olmak.</li><li>- İlgili ihale belgelerine sahaya özgü ÇSYYP'lerin eklenmesini sağlamak.</li></ul></li><li>• Merkezi ve saha personelini ile yüklenicileri ÇSYÇ ve ilgili planların uygulanması konusunda eğitmek.</li><li>• İnşaat çalışmalarına başlamadan önce, yüklenici tarafından hazırlanacak Y-ÇSYYP, İY Planı ve Ç&amp;S alt yönetim planları şekilde incelemek ve onaylamak; alt proje uygulama süresi boyunca bu planların uygulanmasını sağlamak.</li><li>- İnşaat sahalarının Ç&amp;S performansını aylık olarak ziyaret etmek ve izlemek, ayrıca devlet kurumlarıyla tüm yazışmaları yürütmek.</li><li>- Bir şikayet mekanizması kurup sürdürmek ve şikayetleri her seviyede çözmek.</li><li>- Herhangi bir ciddi Ç&amp;S olayını 48 saat içinde Dünya Bankası'na bildirmek ve 10 gün içinde kök neden analizi ile düzeltici önlemlerle birlikte olay raporları sunmak</li><li>- Çevresel ve sosyal etki azaltma önlemlerinin uygulanmasını ve izlenmesini denetlemek.</li></ul>

## İSTANBUL DİRENÇLİLİK PROJESİ

	<p>- İlerlemelerin dokümantasyonunu tutmak ve üç aylık olarak Dünya Bankası'na sunulmak üzere raporlar hazırlamak.</p>
<p>• <b>Denetim Danışmanları (İnşaat)</b></p>	<ul style="list-style-type: none"> <li>• Çevre, sosyal ve sağlık ve güvenlik (ÇSSG) azaltma önlemlerinin günlük uygulanması ve izlenmesi ve alt projelerin ilerlemesi ile ÇSSG performansını uygulayıcı İPKB'ye aylık olarak rapor etmek.</li> <li>• Yüklenicilerin mevzuat, saha özel ÇSYP'ler ve ilgili Ç&amp;S alt yönetim planlarına uymasını sağlamak.</li> <li>• Müşavirin Görev Şartlarında tanımlanan uygulama düzenlemeleri ve alt projenin özel ihtiyaçları doğrultusunda, ilgili sertifika ve/veya deneyime sahip bir İSG uzmanı ve bir Çevre ve Sosyal Uzmanın Ç&amp;S yönetiminden sorumlu olmasını sağlamak.</li> <li>• Ç&amp;S azaltma önlemlerinin uygulanmasının günlük yerinde izlenmesi, Müteahhitin atadığı Ç&amp;S personeli tarafından gerçekleştirilecek ve Müşavir tarafından düzenli saha ziyaretleriyle doğrulanacaktır. İPKB, IRP ÇSYÇ'nin 5.1.c Bölümünde sunulan saha kayıtlarının, denetim raporlarının ve aylık konsolide Ç&amp;S performans raporlarının incelenmesi yoluyla denetim yapacaktır.</li> <li>• Sahada herhangi bir inşaat çalışmasına başlamadan önce, İPKB ile koordinasyon içinde, yüklenici tarafından hazırlanan Y-ÇSYP, İY Planı ve Ç&amp;S alt yönetim planlarını inceler ve onaylar ve alt proje uygulama süresince bunların uygulanmasını sağlar. Tüm onaylanmış belgeler 5 iş günü içinde İPKB'ye sunulacaktır. İPKB tarafından tespit edilen eksiklikler veya uyumsuzluklar, süpervizör tarafından yükleniciye bildirilecek ve yüklenici bunları 15 iş günü içinde gidermek zorunda kalacaktır.</li> <li>• Müteahhitlere Ç&amp;S ve İSG önlemleri konusunda eğitim vermek.</li> <li>• İPKB ile yakın iş birliği içinde, PKP'nin saha düzeyinde etkin bir şekilde uygulanmasını sağlamak.</li> <li>• İlgili olduğunda, paydaşlardan gelen şikayetleri ele almak.</li> <li>• İPKB'yi ciddi Ç&amp;S (İSG dahil) olayları hakkında derhal bilgilendirmek.</li> </ul>
<p>• <b>Mütehitler</b></p>	<ul style="list-style-type: none"> <li>• Herhangi bir inşaat çalışması başlamadan önce, Y-ÇSYP, İY Planı ve ilgili Ç&amp;S alt yönetim planlarını hazırlayın ve bu belgeleri İPKB'ye inceleme ve onay için teslim etmek.</li> <li>• IRP ÇSYÇ'de tanımlanan ve bu ÇSYP'nin Tablo 1 ve Tablo 3'ünde yansıtılan personel düzenlemelerine uygun olarak, Ç&amp;S yönetiminden sorumlu olacak şekilde bir tam zamanlı İSG uzmanı ile ilgili sertifikaya ve/veya deneyime sahip tam zamanlı bir Çevresel ve Sosyal Uzman istihdam edilmesini sağlamak.</li> <li>• Y-ÇSYP, İY Planı ve ilgili Ç&amp;S alt yönetim planları ile sözleşme belgelerinde belirtilen Projenin çevresel ve sosyal azaltma önlemlerinin uygulanması ve uyumunu sağlamak ve ulusal ve yerel mevzuata uyumu sağlamak.</li> <li>• Proje PKP'de tanımlanan ŞM prosedürüne uygun olarak inşaatla ilgili şikayetleri ele almakve çözülmemiş sorunları derhal Denetim Danışmanları/İPKB'ye iletmek.</li> <li>• Ciddi Ç&amp;S olayları durumunda hemen Müşaviri/İPKB'yi bilgilendirmek.</li> <li>• Saha faaliyetlerini günlük olarak izlemek ve Ç&amp;S performansını aylık olarak denetim danışmanlarına/İPKB'ye rapor etmek.</li> <li>• İş gücüne düzenli eğitim ve kapasite geliştirme oturumları sunmak; bu kapsamda, bunlarla sınırlı olmamak üzere, Ç&amp;S risk yönetimi konularında (İşçi Yönetim Planı kapsamında işçi hakları ve yükümlülükleri, Paydaş Katılım Planı gerekliliklerine dayalı paydaş katılımı uygulamaları, Acil Durum Müdahale Planı, İSG planı, toplum sağlığı ve güvenliği ile trafik yönetim planı, atık yönetim planı, Davranış Kuralları vb.) eğitimler sağlamak.</li> </ul>

## İSTANBUL DİRENÇLİLİK PROJESİ

### 7. Kapasite Geliştirme ve Eğitim

Yüklenici, tüm proje çalışanları ve ilgili paydaşlar için yapılandırılmış bir eğitim programı tasarlayacak ve uygulayacaktır. En azından, aşağıdaki eğitimler periyodik olarak verilecek ve tekrarlanacaktır:

- Çevre ve Sosyal Yönetim ile İş Sağlığı ve Güvenliği Başlangıç Eğitimi – tüm çalışanlar için sahada faaliyetlere başlamadan önce.
- Saha Erişimi ve Oryantasyon Eğitimi – ziyaretçiler için indüksiyon ve yeni başlayan çalışanlar için oryantasyon eğitimini kapsayacak şekilde.
- Trafik ve Yaya Güvenliği Eğitimi – ağır araçların hareketi, güvenli yaya geçişleri ve topluma duyarlı sürüş uygulamalarını kapsar.
- Davranış Kuralları Eğitimi – saygılı işyeri uygulamaları, cinsel tacizin önlenmesi ve yerel topluluklarla etkileşim ele alınması.
- Cinsiyete Dayalı Şiddet (GBV), Cinsel İstismar ve İstismar/Cinsel Taciz (SEA/SH) Eğitimi – farkındalık, önleme ve mağdur odaklı müdahaleye odaklanıyor.
- Atık Yönetimi Eğitimi – yapı ve tehlikeli atıkların ayrılması, depolanması, taşınması ve güvenli şekilde işlenmesi.
- Acil Durum Hazırlık ve Müdahale Eğitimi – yangın güvenliği, tahliye tatbikatları, dökülme müdahalesi ve ilk yardım dahil.
- Olay ve Kaza Raporlama Eğitimi – anında bildirim, kök neden analizi ve düzeltici önlemler için prosedürler.
- Şikayet Mekanizması (ŞM) Eğitimi – çalışanların ve toplum üyelerinin ŞM sistemine nasıl erişebileceği ve kullanabileceği.
- Paydaş Katılımı ve İletişim Eğitimi – Ç&S personeli ve amirleri için yerel topluluklarla anlamlı etkileşim sağlamak amacıyla.

Yüklenici, bu eğitimlerin organizasyonu ve finansmanından sorumludur; ister iç kaynaklar kullanılarak, ister sertifikalı dış sağlayıcılar aracılığıyla gerçekleştirilsin, yüklenici tarafından sağlanacaktır.

## İSTANBUL DİRENÇLİLİK PROJESİ

### 8. Uygulama Takvimi ve Maliyet Tahminleri

Proje boyunca uygulanacak azaltma ve kapasite geliştirme önlemleri için gösterge maliyet takvimi hazırlanmıştır.

**Tablo 3** Gösterge ÇSYP Uygulama Bütçesi<sup>1</sup>

<b>Aktivite/Maliyet Ögesi</b>	<b>Potansiyel Maliyet (USD)</b>
Tam Zamanlı Çevre, Sosyal ve İSG Danışmanları	80.000,00 USD
İzleme / Saha Ziyaretleri / Y-ÇSYP Hazırlığı	10.000,00 USD
Eğitimler, Farkındalık, Kapasite Geliştirme	15.000,00 USD
PKP ve ÇSYP Önlemlerinin Uygulanması	10.000,00 USD
Bulaşıcı Hastalıkların Önlemesi	5.000,00 USD
<b>TOPLAM</b>	<b>120.000,00 USD</b>

<sup>1</sup> Bu gösterge maliyetleri Proje bütçesi kapsamında karşılanır ve planlama amaçları için sağlanır. Yükleniciler, tekliflerinde kendi uygulama maliyetlerini yansıtmalıdır.

## İSTANBUL DİRENÇLİLİK PROJESİ

### 9. Paydaş Katılımı ve Şikayet Mekanizması

Paydaş katılımı, Proje yaşam döngüsü boyunca uygulanacak kapsayıcı ve sürekli bir süreçtir. Güçlü, yapıcı ve yanıt verebilir çalışma ilişkilerinin kurulmasını destekler ve Projenin çevresel ve sosyal (Ç&S) risk ve etkilerinin başarılı yönetimi için hayati öneme sahiptir.

İstanbul Dirençlilik Projesi (IRP) kapsamında, potansiyel olarak etkilenen veya doğrudan fayda sağlayan binaların yönetimi ve kullanıcıları dahil olmak üzere paydaşlarla yapılandırılmış etkileşimi yönlendirmek için bir Paydaş Katılım Planı (PKP) hazırlanmıştır. PKP, paydaş beklentileri ve risklerinin yönetimini kolaylaştırır, potansiyel çatışmaları ve gecikmeleri azaltmaya yardımcı olur ve erken, sık ve şeffaf iletişimi sağlar.

PKP ayrıca, etkilenen kişilerin endişelerini, önerilerini ve şikayetlerini dile getirebilmeleri için erişilebilir ve kapsayıcı araçlar oluşturur; böylece İstanbul Proje Koordinasyon Birimi (İPKB) ve diğer sorumlu kurumlar sorunlara etkili bir şekilde yanıt verip yönetebilir.

Proje hazırlığı sırasında, kamu kurumları, yerel yönetimler, okul yönetimleri, öğretmenler, veliler ve toplum üyelerinden temsilcilerle istişare toplantıları düzenlenmiştir. Bu toplantılarda, Projenin finansman kaynakları, hedefleri, bileşenleri ve bina seçimi için uygunluk kriterleri sunulmuştur. Katılımcıların endişeleri, soruları ve geri bildirimleri belgelenmiş ve PKP'te yansıtılmıştır.

Bu saha özelindeki ÇSYP'nin taslak versiyonunun 03 Nisan 2026 tarihinde kamuoyuyla paylaşılmasının ardından, Zeytinburnu Saniye Sezgin Elmas İlkokulu-Ortaokulu alt projesine ilişkin 15 Nisan 2026 tarihinde saat 10:30'da bir halkın katılımı toplantısı düzenlenmiştir. İstanbul'da, Zeytinburnu Anadolu İmam Hatip Lisesi'nde gerçekleştirilen toplantı, İPKB'nin paydaş katılımı ve bilgi açıklama standartlarına uygun olarak organize edilmiştir.

Toplantı daveti, alt projenin faydalanıcı kurumu olan İl Milli Eğitim Müdürlüğü aracılığıyla, Ek 6'da sunulan resmi yazı ile iletilmiştir. Ayrıca, paydaş farkındalığını ve katılımı artırmak amacıyla İPKB'nin resmi web sitesi üzerinden de halka açık duyuru yapılmıştır (Ek 7).

Toplantıya Zeytinburnu Saniye Sezgin İlkokulu ve Ortaokulu Müdürü, Müdür Yardımcısı ve öğrenci velileri katılmıştır. Katılımcı listesine göre, 17'si erkek ve 64'ü kadın olmak üzere toplam 81 kişi toplantıda hazır bulunmuştur. Proje sahasının Zeytinburnu Anadolu İmam Hatip Lisesi'ne komşu olması ve yerel topluluğa yakınlığı nedeniyle katılımcılar için özel bir ulaşım düzenlemesi gerekmemiştir. Toplantı tutanakları, bu sahaya özel ÇSYP'nin Ek 8 bölümünde sunulmaktadır.

Toplantı sırasında katılımcılar, IRP ve bu sahaya özel ÇSYP'nin temel çevresel ve sosyal boyutları hakkında bilgilendirilmiştir. Ayrıca, İPKB mimarı; vaziyet planı, okul erişimi, sirkülasyon düzenlemeleri ve kat planlarını içeren proje görsellerini sunmuştur. Sunumda ayrıca binanın doğal havalandırma çözümleri, elektrik üretimi için çatı üstü fotovoltaik paneller, yağmur suyu hasadı ve depolama sistemleri gibi yeni teknik ve dayanıklılık artırıcı özellikleri ile kullanım amaçları anlatılmıştır. Buna ek olarak, acil durumlarda kesintisiz çalışmayı desteklemek için jeneratör kapasitesinin artırılacağı, halkın kullanımı için elektrik prizleri sağlanacağı, ihtiyaç duyulduğunda taşınabilir tuvalet ve duşların bağlanabilmesi için peyzaj alanlarına rögarlar yerleştirileceği ve belirli alanların acil müdahale ve barınma işlevlerini desteklemek üzere yemekhaneye dönüştürülebileceği açıklanmıştır. Alt projeye özel ÇSYP bilgilendirmesi ve Zeytinburnu Saniye Sezgin Elmas İlkokulu-Ortaokulu Yeniden Yapım Projesi Tasarım sunumlarına ait materyaller sırasıyla Ek 9 ve Ek 10'da; bilgilendirme ve istişare toplantısı sırasında çekilen fotoğraflar ise Ek 11'de sunulmuştur.

Katılımcılar; öncelikle proje takvimi ve zamanında tamamlama, olası gecikmeler veya inşaatın yarım kalmasıyla ilgili riskler, ayrı ilkokul ve ortaokul bölümleri için operasyonel düzenlemeler, konferans tesislerinin işlevselliği, yoğun saatlerde trafik yönetimi ve öğrenci güvenliği ile iş sağlığı ve güvenliği (İSG) gerekliliklerine uyum konularında çeşitli soru ve yorumlar dile getirmişlerdir.

## İSTANBUL DİRENÇLİLİK PROJESİ

Özellikle inşaat çalışmalarının sürekliliğinin ve tamamlanmasının sağlanması, teslim sonrası idari ve operasyonel sorumlulukların netleştirilmesi, önceki trafik ve erişim sorunlarını çözecek tasarım çözümlerinin yeterliliği ve korumalı prizler gibi güvenlik özelliklerinin projeye dahil edilmesi gibi konularda endişeler ifade edilmiştir. Genel olarak geri bildirimler, projenin tamamlanmasının ardından güvenli, işlevsel ve iyi yönetilen bir okul operasyonunun sağlanmasına odaklanmıştır. İstisnalar sırasında gündeme getirilen temel konular proje ekibi tarafından sistematik olarak değerlendirilmiş ve ilgili görülen, teknik olarak mümkün olan hususlar nihai tasarım belgelerine dahil edilmiştir. Tüm sorular toplantı sırasında proje ekibi ve tasarım danışmanı tarafından; yürürlükteki yönetmelikler, kurumsal sorumluluklar ve proje kapsamı çerçevesinde yanıtlanmıştır. Uygun görülen yerlerde, tasarım ve uygulama aşamalarında koordinasyonun devamını desteklemek amacıyla takip hususları not edilmiştir. Genel olarak alt projeye yönelik herhangi bir itiraz dile getirilmemiş; paydaşlar okulun artırılan güvenlik standartlarını, kapsayıcı tasarım yaklaşımını ve dayanıklılık özelliklerini takdir ederek yeniden yapım sürecine genel desteklerini ifade etmişlerdir.

Katılım çizelgeleri ve katılımcı kayıtları ıslak imzalı olarak toplanmış olup, Kişisel Verilerin Korunması Kanunu (KVKK) uyarınca İPKB tarafından güvenli bir şekilde arşivlenmektedir. Bu kayıtlar yalnızca proje dokümantasyonu, izleme ve denetim amaçlarıyla saklanmakta olup kamuoyuna açıklanmamaktadır.

IRP kapsamında finanse edilen alt projelerle ilgili tüm şikayet veya taleplerin — yükleniciler, denetim personeli, bina kullanıcıları veya topluluk tarafından — zamanında, etkili ve adil şekilde ele alınmasını sağlamak için özel bir Şikayet Mekanizması oluşturulmuştur. ŞM, aşağıda ayrıntılı olarak açıklandığı gibi birden fazla erişilebilir kanal üzerinden çalışır:

### **Projeye Özel Kanallar (İPKB)**

- **Yardım hattı (telefon):** +90 (216) 505 55 00 (çalışma saatlerinde)
- **E-posta:** [info@ipkb.gov.tr](mailto:info@ipkb.gov.tr)
- **Posta Adresi:** İstanbul Proje Koordinasyon Birimi (İPKB), Kısıklı Mah. Alemdağ Yan Yolu Cad. No:6, 34692 Üsküdar/İstanbul
- **Yüz yüze:** Paydaşlar çalışma saatlerinde İPKB ofislerini ziyaret edebilir
- **Çevrimiçi Şikayet/Öneri Formu:** <https://www.ipkb.gov.tr/sikayet-formu/>
- **Sosyal Medya Kanalları:**
  - Twitter: <https://x.com/ipkbgovtr>
  - Facebook: <https://www.facebook.com/ipkbgovtr>
  - Instagram: <https://www.instagram.com/ismepipkb/>
  - LinkedIn: <https://www.linkedin.com/company/ipkb>
  - YouTube: <https://www.youtube.com/user/IPKBirimi>
- **Yerinde Şikayet/Öneri Kutuları:** Faaliyetler sahada başladıktan sonra proje alanlarında ve İPKB ofislerinde kurulacak, anonimlik ve gizlilik sağlanacaktır.

### **Ulusal Kanallar**

- **CİMER (Cumhurbaşkanlığı İletişim Merkezi):**
  - Web Sitesi: [www.cimer.gov.tr](http://www.cimer.gov.tr)
  - Çağrı Merkezi: 150
  - Telefon: +90 (312) 590 20 00
  - Faks: +90 (312) 473 64 94
  - Posta: Türkiye Cumhuriyeti İletişim Direktörlüğü Başkanlığı
  - Yüz yüze: İl/bölge valilikleri ve bakanlıklar aracılığıyla
- **YİMER (Yabancılar İletişim Merkezi):**
  - Web sitesi: [www.yimer.gov.tr](http://www.yimer.gov.tr)
  - Çağrı Merkezi: 157
  - Telefon: +90 (312) 157 11 22
  - Faks: +90 (312) 920 06 09

## İSTANBUL DİRENÇLİLİK PROJESİ

- E-posta: [yimer@goc.gov.tr](mailto:yimer@goc.gov.tr)
- Yüz yüze: Göç Yönetimi Genel Müdürlüğü ofislerinde
- **İstanbul Büyükşehir Belediyesi (İBB) – Beyaz Masa (Beyaz Masa):**
  - Yardım hattı: 153 (İstanbul içinde)
  - Çevrimiçi: <https://beyazmasa.ibb.gov.tr/>

### ***Dünya Bankası Kanalları***

- **Dünya Bankası Şikayet Çözüm Servisi (GRS):**

Projeden etkilenen kişiler, Dünya Bankası tarafından finanse edilen bir projeden olumsuz etkilendiklerini düşünürlerse doğrudan GRS'ye şikayet edebilirler.

- Web Sitesi: <https://www.worldbank.org/en/projects-operations/products-and-services/grievance-redress-service>

- **Dünya Bankası Denetim Paneli:**

Dünya Bankası'nın politikalarına uymaması nedeniyle bir projeden zarar gördüğüne veya zarar görebileceğine inanan topluluklar ve bireyler, Denetim Paneli'ne şikayette bulunabilir. Panel, zarar olup olmadığını bağımsız olarak belirler ve doğrudan Banka ile iletişim kurar.

Bu kanallar üzerinden alınan tüm şikayetler, Projenin Şikayet Mekanizması Prosedürlerine uygun olarak kaydedilecek, takip edilecek ve yanıtlanacaktır. Şikayetlerin yönetimi için roller ve sorumluluklar PKP 7. Bölümünde ayrıntılı olarak açıklanmıştır.

## İSTANBUL DİRENÇLİLİK PROJESİ

### 10.Yüklenicinin Referans Belgeleri

Yüklenicinin, İstanbul Dirençlilik Projesi (IRP) kapsamında hazırlanan tüm Çevresel ve Sosyal (Ç&S) belgelerini kullanması beklenmektedir. Sözleşme verildikten sonra, Yüklenici İPKB uzmanları tarafından ilgili alt proje için taslak olarak hazırlanmış bu alana özgü Çevresel ve Sosyal Yönetim Planı'nı (ÇSYP) daha da geliştirecek ve özelleştirecektir.

Ayrıca, Yüklenici ÇSYÇ eklerinde sunulan şablonlara dayanarak bu ÇSYP'nin 5. Bölümünde tanımlanan sahaya özgü alt yönetim planları hazırlayıp sunacaktır.

Bu planlar Müteahhit tarafından hazırlanacak ve inşaat faaliyetlerine başlamadan önce inceleme ve onay için İPKB'ye sunulacaktır.

Tüm ilgili şablon belgeler, Yüklenici için referans belgeleri olarak hizmet veren IRP Çevresel ve Sosyal Yönetim Çerçevesi (ÇSYÇ) ve ekleri (*bkz.* IRP ÇSYÇ) aracılığıyla erişilebilir.

### 11.İnceleme ve Onay

<b>HAZIRLAYAN: Hande GÜLCAN</b> İPKB - Çevre Yüksek Mühendisi <b>Tarih: 16/03/2026</b>	
<b>İNCELEME: Aslıhan AL</b> İPKB – Şehir Plancısı/Sosyal Uzman <b>Tarih: 16.03.2026</b>	<b>ONAYLAYAN: Burak REİS</b> İPKB - Ç&S Yönetim Ekip Lideri <b>Tarih: 16.03.2026</b>

**EKLER**

# İSTANBUL DİRENÇLİLİK PROJESİ

## Ek 1. Proje Alanı Fotoğrafları



## İSTANBUL DİRENÇLİLİK PROJESİ



## İSTANBUL DİRENÇLİLİK PROJESİ



## İSTANBUL DİRENÇLİLİK PROJESİ



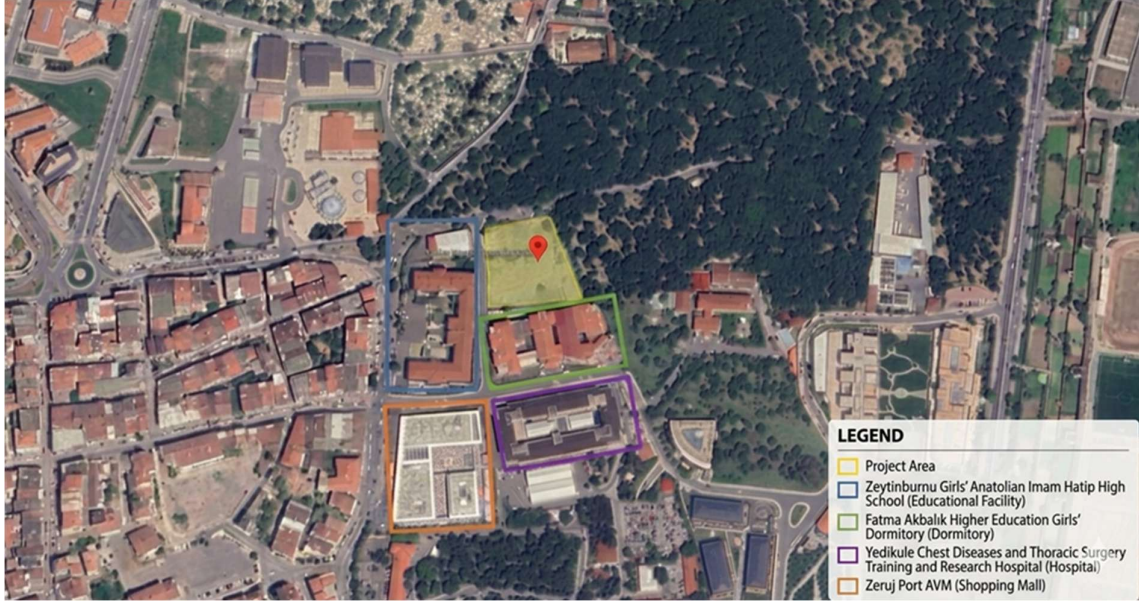
## İSTANBUL DİRENÇLİLİK PROJESİ



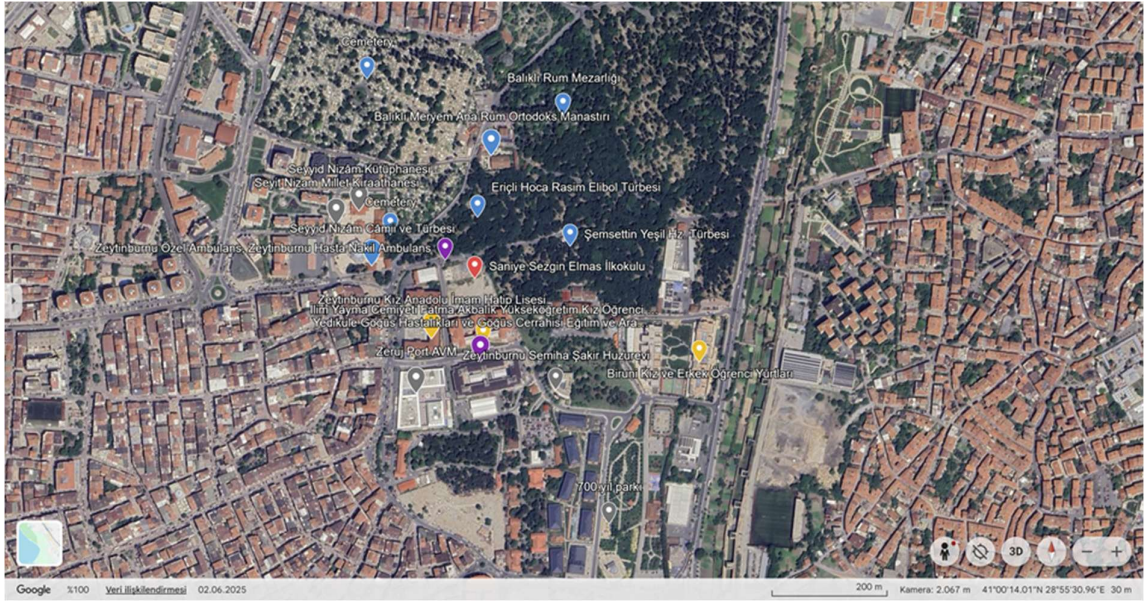
Fotoğraflar 1-2-3-4-5: Proje Alanı

# İSTANBUL DİRENÇLİLİK PROJESİ

## Ek 2. Proje Alanı ve Çevresinin Havadan Görünümü



# İSTANBUL DİRENÇLİLİK PROJESİ



# İSTANBUL DİRENÇLİLİK PROJESİ

## Ek 3. Arazi Kayıt Belgeleri

TAŞINMAZA AİT TAPU KAYDI (Aktif Malikler - ŞBI var)						
Zemin Tipi	: Ana Taşınmaz	Ada/Parsel	: 1625/28			
Zemin No	: 71803832	Yüzölçüm	: 7.318,45 m2			
İ / İlçe	: İSTANBUL/ZEYİTBURNU	Ana Taş. Nitelik	: ARSA			
Kurum Adı	: Zeytinburnu TM					
Mahalle / Köy Adı	: KAZLIÇEŞME Mah.					
Mevkii	: SEYİT NAZİM CAD					
Cilt / Sayfa No	: 246 / 25493					
Kayıt Durum	: Aktif					
MÜLKİYET BİLGİLERİ						
Sistem No	Malik	Elbirliği No	Hisse Pay/Payda	Metrekare	Edinme Sebebi - Tarih - Yev.	Terkin Sebebi - Tarih - Yev.
384894760	MALİYE HAZİNESİ		TAM	7.318,45	5366 S.Y. Kapsamında Yapılan Tahsisin - İptali - 06/06/2017 - 6861-	
ŞBI	Açıklama	Malik / Lehdar	Tarih - Yesmiye	Terkin Sebebi - Tarih - Yev.		
Beyan	Diğer (Konusu : (A) onaylı imar planında yol olarak ayrılması nedeniyle, 3194 sayılı İmar Kanununun 11. maddesi uyarınca kamunun ortak kullanımına açık olmak üzere tapu sicilinden bedelsiz terki yapıldığından Belediyeye satılmamış ve başka bir maksat için kullanılmamış. İleride, imar planı değiştirilerek kullanış şekli özel mülkiyete konu olabilecek hale getirildiğinde veya imar planı değiştirilmeksizin terk edildiği amaç dışında kullanıldığı veya kullanıldığı takdirde tekrar aynı şartlarla ve idari yoldan Hazine adına tescil edilir." (Başlama Tarih:22/06/2021 Süre)	ÇEVRE VE ŞEHİRCİLİK BAKANLIĞI	22/06/2021 - 11450			

\* Tesis edilen şerhler ve beyanlar salt elektronik ortamda tutulmaktadır.


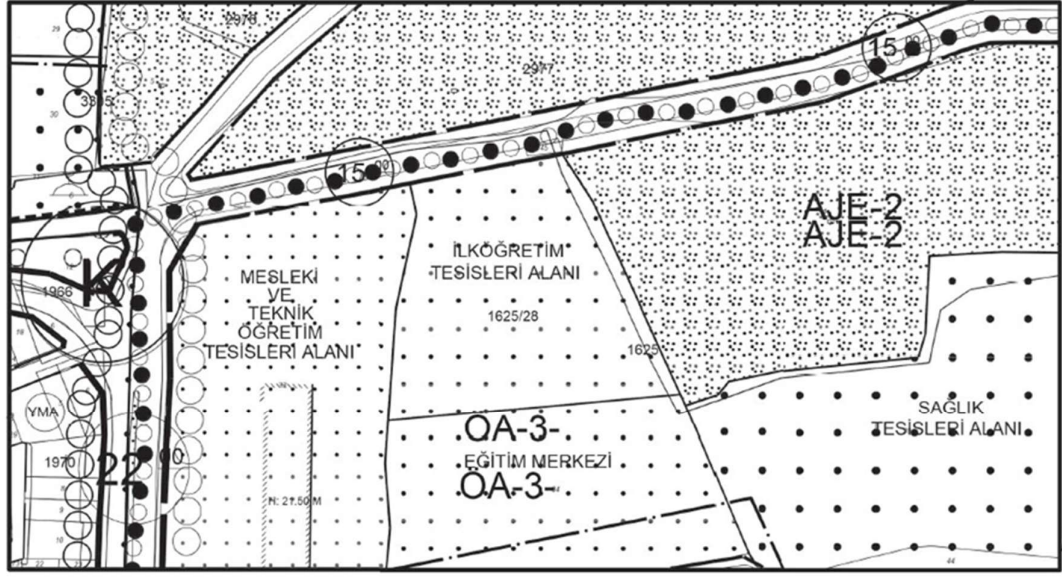
Raporlayan: 1645035  
Memet Dursun FAZLİVERDİ  
Kayıt Uygusur  
22.06.2021

Rapor Tarihi / Saati: 22.06.2021 14:21



# İSTANBUL DİRENÇLİLİK PROJESİ

## Ek 5. İmar Durumu Yazısı

T.C. Sayı :E-32042687-115.02.01-44891 ZEYTİNBURNU BELEDİYESİ İmar Durumu Müdürlüğü Planlama-Harita Şefliği		Adı Soyadı : ZEYTİNBURNU KAYMAKAMLIĞI İLÇE MİLLİ EĞİTİM MÜDÜRLÜĞÜ		 ZEYTİNBURNU BELEDİYESİ	
<b>İMAR DURUMU</b>					
					
<p>NOT : PLAN NOTU EKTEDİR.</p> <p>NOT : DOĞALGAZ İLETİM VE DAĞITIM HATLARINA İLİŞKİN ALTYAPI PAFTASI EKTEDİR.</p>			<p>Donatı Alanları kamuya bila bedel terk edilmeden uygulama yapılamaz Deprem yönetmeliği hükümlerine uyulacaktır. 01.07.1993 tarihli 21624 sayılı otopark yönetmeliği şartları geçerlidir. Parsel İstanbul Üniv. tarafından yapılan 1/1000 ölçekli jeolojik-geoteknik haritalarda Bakırköy/Güngören formasyonu alanında kalmaktadır. Yerleşime Uygunluk haritasında ONLEMLİ ALAN - 3 bölgesinde kalmaktadır. Zemin Etüdü raporu alınması zorunludur.</p>		
Kadastro		Plandaki Konumu	İLKÖĞRETİM TESİSLERİ ALANI	Ön Bahçe	AVAN PROJE
Pafta	Ada	Parsel	İnşaat Nizamı	AYRIK	Yan Bahçe
390	1625	28	İnşaat Emsali	Emsal: 0.40	Arka Bahçe
			Bina Yüksekliği	Hmax: 4 Kat	Kot Alınacak Nok.
İmar Plan Pafta No	F21C24D3D	Bina Derinliği			YÖNETMELİK
Planın Tasdik Tarihi	16.08.2012	Tadilat Tasdik Tarihi	15.11.2014		
Raporör Selma ACAR Şehir Plancısı	Harita Planlama Şefi Hacer BAKKAL Şehir Plancısı	İmar ve Şehircilik Md. Hatice KÜÇÜKAKYÜZ İmar Mühendisi	Teknik Başkan Yrd. İdris ATABAY İnşaat Mühendisi		
<p>Bu belge güvenli elektronik imza ile imzalanmıştır.</p> <p>Doğrulama Kodu : b9eddeb0 http://dogrulama.zeytinburnu.bel.tr</p>					

1  
1000



# İSTANBUL DİRENÇLİLİK PROJESİ

## Ek 6. Paydaş Bilgilendirme ve İstişare Toplantısı için Resmi Bildiri Yazısı

**T.C.**  
**İSTANBUL VALİLİĞİ**  
**İstanbul Proje Koordinasyon Birimi**

**Sayı** : IPKB/IRP/2026- ...../...../2026  
**Konu** : Zeytinburnu Saniye Sezgin Elmas İlkokulu ve Ortaokulu  
Çevresel ve Sosyal Yönetim Planı  
Paydaş Bilgilendirme ve İstişare Toplantısı

### İSTANBUL İL MİLLİ EĞİTİM MÜDÜRLÜĞÜNE

Birimimiz tarafından 2006 yılından bu yana İstanbul Sismik Riskin Azaltılması ve Acil Durum Hazırlık Projesi (İSMEP) yürütülmektedir. Bu süre zarfında İstanbul Proje Koordinasyon Birimi (İPKB), olası bir deprem durumunda kamu yapılarının risklerini azaltmayı hedeflemiş ve Türkiye Hazinesi katkılarıyla projeye dış finansman sağlayarak deprem hazırlık çalışmalarını sürdürmektedir.

Bununla birlikte, günümüzde iklim değişiklikleri ve yaşanan diğer büyük felaketlerden çıkarılan dersler, şehirlerin afet hazırlıklarını daha bütüncül bir yaklaşımla ele alma gerekliliğini ortaya koymuştur. Bu doğrultuda İPKB, Dünya Bankası ile iş birliği içinde "İstanbul Dirençlilik Projesi (IRP)"ni geliştirerek uluslararası standartlara uygun bir risk azaltma ve dirençlilik çerçevesi sunmayı hedeflemektedir.

Bu kapsamda, İstanbul Dirençlilik Projesi'nin "Çevresel ve Sosyal Yönetim Çerçevesi (ÇSYÇ)"nin nasıl uygulanacağına dair bir bilgilendirme ve değerlendirme toplantısı, ilgili kurumların katılımlarıyla, 25 Şubat 2025 tarihinde düzenlenmiştir. Bu süreçte IRP kapsamında yeniden yapımı gerçekleştirilecek olan Zeytinburnu Saniye Sezgin Elmas İlkokulu ve Ortaokulu için Paydaş Bilgilendirme ve İstişare Toplantısı, 15.04.2026 tarihinde saat 10.30'da Kazlıçeşme Mah. Asım Kazancıgil Cad. No 42/1 Zeytinburnu/İstanbul adresinde bulunan Zeytinburnu İmam Hatip Lisesi'nde gerçekleştirilecektir. Zeytinburnu Saniye Sezgin Elmas İlkokulu ve Ortaokulu taslak sahaya-özel Çevresel ve Sosyal Yönetim Planı [www.ipkb.gov.tr](http://www.ipkb.gov.tr) web sitemiz üzerinde aşağıdaki bağlantı adresinde tüm taraflarca değerlendirilmek üzere paylaşılmıştır.

<https://www.ipkb.gov.tr/e-kutuphane/cevre-ve-sosyal-dokumanlar/>

Söz konusu toplantıya, Zeytinburnu Saniye Sezgin Elmas İlkokulu ve Ortaokulu çalışanlarının, öğrenci velilerinin ve ilgili muhtarlık aracılığıyla okul çevresinde yaşayan mahalle sakinlerinin katılım sağlaması büyük önem taşımaktadır. Bu çerçevede, 15.04.2026 tarihinde saat 10.30'da Kazlıçeşme Mah. Asım Kazancıgil Cad. No 42/1 Zeytinburnu/İstanbul adresinde bulunan Zeytinburnu İmam Hatip Lisesi'nde gerçekleştirilecek "Paydaş Bilgilendirme ve İstişare Toplantısı"na iştirak edilmesi hususunda gereğini arz ederim.

Yalçın KAYA  
Direktör



Kısıklı Mah. Alemdağ Yan Yolu Cad.  
No:6 34692 Üsküdar/İSTANBUL

Tel: 0 (216) 505 55 00  
Faks: 0 (216) 225 04 85

info@ipkb.gov.tr  
www.ipkb.gov.tr

# İSTANBUL DİRENÇLİLİK PROJESİ

## Ek 7. Paydaş Katılım Toplantısının Kamuoyuna Duyurusu

### A. Web Sitesi Duyurusu



### B. Instagram Duyurusu



## İSTANBUL DİRENÇLİLİK PROJESİ

### Ek 8. Paydaş Katılım ve Bilgilendirme Toplantısı Kayıtları

Paydaş (Grup veya Bireysel)	İstişare Tarihi	Geri Bildirimin Özeti	Proje Uygulama Ekibinin Yanıtı	Takip Eylemi / Sonraki Adımlar
Birey / Veli	15.04.2026	Zeytinburnu Saniye Sezgin İlkokulu ve Ortaokulu'nun eğitim kalitesinden duyulan memnuniyet dile getirilmiş; okula erişimi sağlamak amacıyla proje takviminin hızlandırılmasına yönelik acil talep iletilmiştir.	Projenin, Türkiye Cumhuriyeti (Hazine ve Maliye Bakanlığı) ile Dünya Bankası arasında imzalanan bir kredi anlaşmasıyla finanse edildiği teyit edilmiştir. Projenin, sözleşme imzasını takip eden 18 ay içinde tamamlanmasının planlandığı ve ihale sürecinden sonra hızlandırılmış bir uygulama yaklaşımının benimseneceği belirtilmiştir.	-
Birey / Veli	15.04.2026	Çalışmalar başladıktan sonra inşaat projelerinin yarım bırakılması ihtimaline dair endişeler dile getirilmiştir.	İPKB'nin 2006'dan bu yana sürdürdüğü güçlü uygulama geçmişine dayanarak kurumsal güvence verilmiş; üstlenilen projelerin büyük çoğunluğunun başarıyla tamamlandığı kaydedilmiştir. Ekonomik kısıtlamalar ve COVID-19 pandemisi dahil zorlu şartlarda bile projelerin kararlılıkla tamamlanma aşamasına getirildiği vurgulanmıştır.	-
Birey/ Okul Müdürü	15.04.2026	Ayrı ilkokul ve ortaokul bölümleri için operasyonel yönetim (fatura yönetimi, teknik yönetim ve bakım) hakkında bilgi talep edilmiştir.	Elektrik, su vb. aboneliklerin her bölüm için ayrı yapılandırılabilmesi ve faturalandırmanın ayrı tüketimlere dayalı olabileceği belirtilmiştir. Bakım ve onarım süreçlerinin her okul birimi için ayrı yönetilebileceği ifade edilmiştir. Bu hususların doğrudan proje kapsamında olmadığı, İl Milli Eğitim Müdürlüğü ve okul yönetiminin yetki ve sorumluluğunda olduğu açıklanmıştır.	-
Birey / Okul Müdürü	15.04.2026	Konferans salonunun modüler yapıda olması; yüksek kapasiteli ana oditoryumun, idari veya eğitim toplantıları için 40-50 kişilik orta ölçekli bir toplantı alanı olarak da kullanılabilmesi talep edilmiştir.	Konferans salonunun ana konferans salonu olarak tasarlandığı ve mevcut aşamada modüler bölümlendirme için tasarlanmadığı açıklanmıştır.	-
Birey / Veli	15.04.2026	Giriş ve çıkış saatlerinde yaklaşık 1.000 öğrenci	Planlamanın, İstanbul Büyükşehir Belediyesi (İBB)	-

## İSTANBUL DİRENÇLİLİK PROJESİ

		İçin öğrenci güvenliği ve trafik yönetimine ilişkin endişeler dile getirilmiştir.	koordinasyonunda UKOME yönetmeliklerine göre yürütüldüğü açıklanmıştır. Çevre kaldırımlar güvenlik standartlarını karşılayacak şekilde yeniden tasarlanmıştır. Projenin Zeytinburnu Belediyesi tarafından incelenip onaylandığı, gerekli tüm çekme mesafelerinin ve arazi terklerinin belediye şartlarına uygun olarak tasarıma dahil edildiği belirtilmiştir.	
Birey / Okul Müdürü	15.04.2026	İş sağlığı ve güvenliği (İSG) denetimlerinin korumalı priz kullanımını gerektirdiği belirtilmiştir. Bu tür değişikliklerin bina tesliminden sonra yapılmasının okul yönetiminin ek mali yük getireceği ifade edilmiştir.	Tasarım danışmanı, mimari tasarımda korumalı (kilitli) mekanizmaya sahip prizlerin belirtildiğini, dolayısıyla İSG gerekliliklerinin yeterli düzeyde karşılanacağını teyit etmiştir.	-

# İSTANBUL DİRENÇLİLİK PROJESİ

## Ek 9. Projeye Özel ÇSYP Sunum Materyalleri


### Bilgilendirme


Kişisel Verilerin Korunması Kanunu (KVKK) ve Dünya Bankası'nın Bilgi Paylaşımı İlkeleri kapsamında, bu toplantı sırasında ses ve görüntü kaydı alınabileceğini, toplantı katılım listesinde yer alan ad-soyad ve kurum bilgilerinizin toplantının dokümantasyonu ve proje kayıtları amacıyla işleneceğini bildiriniz.

Toplantı kapsamında elde edilen bilgiler yalnızca:


- Proje paydaş katılımının kaydı altına alınması,
- Çevresel ve sosyal belge hazırlık süreçlerinin doğrulanması,
- Dünya Bankası'nın yetaflık ve işleme yükümlülüklerinin karşılanması amaçlarıyla kullanılacak ve üçüncü kişilerle paylaşılmayacaktır.

Toplantıya katılarak bu bilgilendirme kapsamında verilerinizin işlenmesine rıza göstermiş olursunuz.






İSTANBUL VALİLİĞİ  
**İSTANBUL PROJE KOORDİNASYON BİRİMİ**  
İstanbul Dirençlilik Projesi (IRP)  
Zeytinburnu Saniiye Sezgin Elmas İlkokulu ve Ortaokulu Yeniden Yapımı  
Paydaş Bilgilendirme ve İstişare Toplantısı




### İSTANBUL PROJE KOORDİNASYON BİRİMİ

Ülke/Bölge : Türkiye / İstanbul  
Proje Süresi : 2006 - 2031  
Uygulayıcı Kurum : İstanbul Valiliği  
İstanbul Proje Koordinasyon Birimi (IPKB)



İstanbul Valiliği altında  
Uluslararası kuruluşların kredi / hibelerini kullanan  
Projeleri paydaş katılımı ile, ilgili kuruluşlarla işbirliği içinde yürüten bir birimdir.




### Zeytinburnu İlçesi Eğitim Yatırımlarımız (İSMEP 2006-2026)

İSMEP KAPSAMINDA ZEYTİNBURNU İLÇESİ YATIRIMLARI	
TOPLAM OKUL SAYISI	19
GÜÇLENDİRME VE ONARIM TAMAMLANAN OKULLAR	0
GÜÇLENDİRME VE ONARIM DEVAM EDEN OKULLAR	0
YENİDEN YAPIM TAMAMLANAN OKULLAR	0
YENİDEN YAPIM DEVAM EDEN OKULLAR	1
YENİDEN YAPIM PROJESİ AÇILMA ADINDAKİ OKULLAR (A)	1
YENİDEN YAPIM İHALE AÇILMA ADINDAKİ OKULLAR	0
GÜÇLENDİRME VE ONARIM İHALE AÇILMA ADINDAKİ OKULLAR	0
FİZİBİLİTE AÇILMA ADINDAKİ OKULLAR (B)	0

► İSMEP kapsamında Zeytinburnu İlçesindeki yeniden yapım işlemlerine 279 olan ekli denklik sayısı 332'ye çıkarılmış; toplam kapalı alan da 57.419 m<sup>2</sup>'den 103.596 m<sup>2</sup>'ye yükseltilmiştir.

► Yeni İSMEP kapsamında Zeytinburnu İlçesindeki Güçlendirme ve Onarım İşlemlerine toplam 32.770 m<sup>2</sup> alan sahip 210 denklik 7 okul görevli hale getirilmiştir.

► Zeytinburnu İlçesinde 1 okulun proje kapsamında devam etmektedir.



### İstanbul Dirençlilik Projesi (IRP)


Dünya Bankası (DB) tarafından finanse edilecek ve İstanbul Valiliği İstanbul Proje Koordinasyon Birimi (IPKB) tarafından yürütülecektir. Proje, İstanbul'un afet risklerini azaltmayı, üst yapıyı güçlendirmeyi ve iklim değişikliğine dayanıklı çözümler geliştirmeyi hedeflemektedir.

**PROJE HEDEFİ**

- ➊ Afetlere dayanıklı ve sürdürülebilir yapısal çözümler geliştirmek.
- ➋ İstanbul'un sismik ve iklim risklerine karşı dirençliliğini artırmak.
- ➌ Toplumun afetlere hazırlık kapasitesini güçlendirmek.
- ➍ Afet risklerini azaltarak sosyal ve ekonomik sürdürülebilirliği desteklemek.

**ODAK NOKTASI**


► İstanbul'un afet ve iklim risklerine karşı dirençliliğini artırmak



### Kredi İçeriği


**BİLEŞEN 1**  
Acil Durum Hazırlık ve Müdahale Sisteminin Güçlendirilmesi

**BİLEŞEN 2**  
Kritik Binaların ve Tesislerin Dirençliliğinin Artırılması




### Bileşen 1 Kapsamında Yapılması Planlanan Yatırımlar

- Acil Durum Binalarının Dirençli Hale Getirilmesi
- İlk Müdahale Ekiblerinin Eğitimi ve Donatılması
- Toplum Düzeyinde Acil Durum Hazırlığı



### Bileşen 2 Kapsamında Yapılması Planlanan Yatırımlar

- Kritik Binaların ve Tesislerin Dayanıklılığının Artırılması
- İstanbul'un Uzun Vadeli Afet ve İklim Direncinin Güçlendirilmesi



# İSTANBUL DİRENÇLİLİK PROJESİ

### Proje (IRP) Sonuçları

#### POD (Proje Geliştirme Amacı) Sonuçları

- İstanbul'da elle ve bilet risklerine karşı önlemler geliştirilmesi.
- İstanbul'da elle ve bilet risklerine karşı önlemler geliştirilmesi.

#### Yüksek Riskler

- Acil durumlarda müdahale kapasitesinin artırılması.
- İşletmelerin ve ilgili idarelerin işbirliğinin artırılması.
- Ticari ve kurumsal sorumluluklarının geliştirilmesi.
- Toplumun Bİ müdahale kapasitesinin artırılması.
- Yeni teknolojilerin etkin şekilde ve sürdürülebilir şekilde kullanılması.
- Yeni altyapıya yatırım yapılması ve mevcut altyapının iyileştirilmesi.
- İstanbul'da elle ve bilet risklerine karşı önlemler geliştirilmesi.
- Acil durumlarda müdahale kapasitesinin artırılması.
- İşletmelerin ve ilgili idarelerin işbirliğinin artırılması.
- Ticari ve kurumsal sorumluluklarının geliştirilmesi.
- Toplumun Bİ müdahale kapasitesinin artırılması.
- Yeni teknolojilerin etkin şekilde ve sürdürülebilir şekilde kullanılması.

#### Ulusal Mevzuat

- Yüksek riskli elle ve bilet risklerine karşı önlemler geliştirilmesi.
- Yüksek riskli elle ve bilet risklerine karşı önlemler geliştirilmesi.
- Acil durumlarda müdahale kapasitesinin artırılması.
- İşletmelerin ve ilgili idarelerin işbirliğinin artırılması.
- Ticari ve kurumsal sorumluluklarının geliştirilmesi.
- Toplumun Bİ müdahale kapasitesinin artırılması.
- Yeni teknolojilerin etkin şekilde ve sürdürülebilir şekilde kullanılması.

### Çevresel ve Sosyal Yönetim Gerekliği

Projenin ana faaliyeti olan inşaat çalışmaları sırasında:

- Proje alanında ve çevresinde ortaya çıkabilecek olası çevresel ve sosyal etkilerin en aza indirilmesi.
- Ulusal mevzuat ve Dünya Bankası Çevresel ve Sosyal Standartlarına (CSS) uyumun sağlanması.
- İş gücü haklarının korunması.
- Toplum sağlığı ve güvenliğinin geliştirilmesi.
- Çevresel ve sosyal risklerin etkin ve sistemli şekilde yönetilmesi amacıyla çevresel ve sosyal yönetim süreçlerinin uygulanması gerekmektedir.

Bu kapsamda:

- Ulusal ve uluslararası standartlara uygun önleyici ve azaltıcı tedbirler uygulanacak.
- Olası olumsuz etkiler önlenerek, önlenemeyen durumlarda kabul edilebilir seviyelere indirilecektir.
- Çevresel ve sosyal performans, uygulama süreci boyunca izlenecek ve raporlanacaktır.

### Dünya Bankası Çevre ve Sosyal Standartları (CSS)

- Çevresel ve Sosyal Risklerin ve Etkilerin Değerlendirilmesi ve Yönetilmesi
- İşgücü ve Çalışma Koşulları
- Kaynak Verimliliği, Kirliliğin Önlenmesi ve Yönetimi
- Toplum Sağlığı ve Güvenliği
- Arazi Edinimi, Arazi Kullanımına İlgili Kurulumlar ve Gözünüz Yeniden Yerleşim
- Biyoyönelgen Kurumlar ve İşleyen Doğal Varlıkların Sürdürülebilir Yönetimi
- Yeterli Hizmet Alan Geleneksel Yerel Topuluklar (Yerli Haklar, Zahra Altı, Ahika)
- Kültürel Miras
- Finansal Araçlar
- Paydaş Katılımı ve İstişare

### Dünya Bankası Çevresel ve Sosyal Standartları (CSS)

- CSS1 Çevresel ve Sosyal Risklerin ve Etkilerin Değerlendirilmesi ve Yönetilmesi
- CSS2 İşgücü ve Çalışma Koşulları
- CSS3 Kaynak Verimliliği, Kirliliğin Önlenmesi ve Yönetimi
- CSS4 Toplum Sağlığı ve Güvenliği
- CSS10 Paydaş Katılımı ve İstişare

### Dünya Bankası Çevresel ve Sosyal Standartları

Banka, çevresel ve sosyal prosedürlerin bir parçası olarak tüm projeleri dört sınıflandırmadan birine tabi tutmaktadır: **Yüksek Risk, Önemli Risk, Orta Risk ve Düşük Risk.**

Uygun risk sınıflandırmasını belirlerken Banka şu konuları dikkate alır:

- Projenin türü, yeri, hacmi ve ölçeği;
- Potansiyel çevresel ve sosyal risklerin ve etkilerin niteliği ve büyüklüğü;
- Arazi kullanımının çevre ve sosyal riskleri ve etkileri Çevre ve Sosyal Standartlarla tutarlı bir şekilde yönetme kapasitesi ve taahhüdü.

### Yayınlanan IRP Ç&S Dokümanları

Paydaş katılımı ve istişare toplantılarında nihai versiyonları oluşturulmuş ve Onaylanmış Çevre ve Sosyal dokümanlar Türkiye ve İngiltere olarak [www.ipsi.gov.tr](http://www.ipsi.gov.tr) sitesinde 08.06.2023 tarihinde tüm ilgili tarafların erişimine açılmıştır.

- CSTP Çevre ve Sosyal Taahhüt Planı
- CSTP Çevre ve Sosyal Yönetim Çerçevesi
- IRP İşgücü Yönetim Prosedürleri
- PKP Paydaş Katılımı Planı

### Yeniden Yapım Projesi Hakkında

Zeytinburnu Yenileme Seçim Elması İlaçları ve Ortaklığının yeniden yapım projesi:

**Bileşen 2: Kritik Binaların ve Tesislerin Dayanıklılığının Artırılması kapsamında finansman sağlayacak alt projelerden biri olarak seçilmiştir.**

#### Proje Hedefi

- Okulu en yüksek sismik ve bilet dirençli standartlarına göre yeniden inşa etmek.
- Akademik binaların B2 ve B3 sismik riskli binalar olarak yeniden inşa edilmesi ve bilet dirençli standartlarına göre yeniden inşa edilmesi.
- Acil müdahale kapasitesinin geliştirilmesi ve eğitim alanlarının iyileştirilmesi.

### İPKB Görev ve Sorumlulukları



# İSTANBUL DİRENÇLİLİK PROJESİ

## DB Ç&S Risk Değerlendirmesi

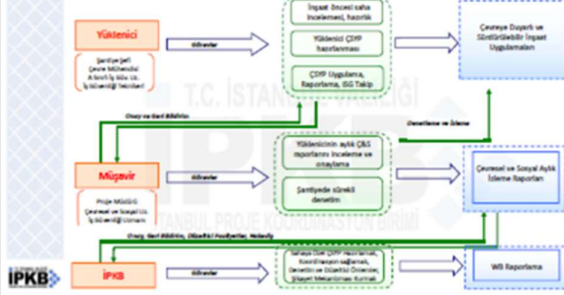
Dünya Bankası saha tarama sonucuna göre Zeytinburnu Saniye Sezgin Elmas İlkokulu ve Ortaokulu Yeniden Yapım Projesi;

- Çevresel Riski **Orta**,
  - Sosyal Riski **Orta**,
- olarak belirlenmiştir.

İSTANBUL PROJE KOORDİNASYON BİRİMİ



## Ç&S Yönetim Modelimiz



## ÇEVRESEL RİSKLERİN YÖNETİMİ

İnşaat çalışmaları sırasında, bölgede mevcut olan ulaşım güzergahları, kanalizasyon, elektrik ve su şebekeleri kullanılacaktır.

### ATIK YÖNETİMİ

**İnşaat, Hahiyet Atıkları:** İnşaat ve/veya alanların kazınması ve doğru yapılması ile oluşan hahiyet atıkları ilgili Belediyenin belirlediği alanlara taşınarak depolanacaktır. Atıkların sahaya kabul edildiğine dair ilgili resim yazılar ile hahiyet izni ve taşıma belgeleri alınacaktır.

**Büsel atıklar:** Olumsuz evsel nitelikli atıklar kapsamında ayrıştırılacak (plastik, cam, kağıt, vb.) ve değerlendirilebilir nitelikte olanlarını geri dönüşüme satımı sağlanacaktır. Atıkların uygun bölmelerde ayrıştırılması için çalışanlara eğitimler verilecektir. Atıklar, yetkili Belediyenin toplama birimine teslim edilecektir.

**Tehlikeli Atıklar:** Şantiye sahasında oluşması muhtemel tehlikeli ve kimyasal atıklar Çevre Çehirlik ve İslim Değişikliği Bakanlığı Ulusal Çevre Bilgi Sistemi (UÇBS) üzerinden İdarası bertaraf tesislerine gönderilecektir.

Atıkların taşınması ve depolanması sırasında, çevre ve insan sağlığı açısından gerekli tedbirler alınacaktır.



## ÇEVRESEL RİSKLERİN YÖNETİMİ

### Top Kontrol:

- İnşaat faaliyetleri sırasında oluşabilecek toz emiyonları, özellikle kuru hava koşullarında sulama yapılarak kontrol altına alınacaktır.
- Malzeme nakliyesi sırasında kamyon kapları branda ile kapatılacak; hahiyet veya doğru malzemenin dışarıya püreye yayılması engellenecektir.
- Top oluşturabilecek malzemeler (kum, çakıl, çimento vb.) kapalı alanlarda depolanacak veya üstü uygun şekilde örtülecektir.
- Şikâyet mekanizması kapsamında tozla ilgili gelen geri bildirimler hızla değerlendirilerek ek tedbirler uygulanacaktır.

### Gürültü Kontrolü:

- Çalışmalar mümkün olduğunca gündüz saatlerinde yürütülecektir.
- Ses oluşturan ekipmanların periyodik bakımları yapılarak gürültü seviyeleri minimumda tutulacaktır.
- Yüksek gürültü işler kapsamında yakın mahalleler veya kullanıcılar bilgilendirilecek, çalışma programı önceden duyurulacaktır.
- En yakın sivilardan gürültü üretimiyle ilgili herhangi bir şikâyet alındığında gürültü ölçümleri yapılacaktır.



## Çevre ve Atık Yönetimi

1

- İnşaat alanında başlıca dikkat edilecek hususlar**
- ✓ Top kontrolü
  - ✓ Gürültü kontrolü
  - ✓ Toprak kontrolü
  - ✓ Trafik ve yasa güvenliği
  - ✓ Aşçıların korunması



## Çevre ve Atık Yönetimi

2

- Atıkların türüne göre ayrı toplama depolanması**
- ✓ Tehlikeli atıklar
  - ✓ Tehlikeli atıklar (evsel ve geri dönüştürülebilir atıklar)
  - ✓ Atık çöplere göre ayrı konteynerler



3

- Sahada "Atık Yönetimi Nöbetçisi"ne" uygun "Atık Geçici Depolama Alanı" kurulması**
- ✓ Dört kapalı, kilitli, ayrı bölümler
  - ✓ Geçirimsiz taban
  - ✓ Atık taşıma araçları
  - ✓ Atık alanı koruyucu ve imbat bğliçleri levhası
  - ✓ Uyarı levhası
  - ✓ Yangın söndürücü



## Çevre ve Atık Yönetimi

4

- Lisansız taşıyıcı firmalar ile gönderim ve Atık kayıtlarının tutulması**
- ✓ UÇBS sistemi üzerinden kayıt ve takip
  - ✓ Atık kayıt formu tabanlı ile elektronik ortamda göre gönderimlerin kayıt altına alınması



## SOSYAL RİSKLERİN YÖNETİMİ

- Çalışmalar, çevrede yaşayanların günlük hayatını en az etkileyecek şekilde yürütülecek; çalışma saatleri buna göre planlanacaktır.
- Araç giriş-çıkışları için trafik yönetim planı uygulanacak; malzeme taşıyan araçların hız ve güzergahları denetlenecektir.
- Şantiyedeki tüm çalışanlara davranış kuralları (ayrıcılık, SEA/SH vb.) konusunda eğitim verilecek ve bu kurallara uyum sağlanacaktır.
- Halkla düzenli iletişim için şikâyet Mekanizması işletilecek; başvurular kayıt altına alınıp hızlı şekilde çözülecektir.
- Proje istihdamının artmasıyla bölgedeki esnafın ekonomik olarak olumlu etkilenmesi beklenmektedir.
- İnşaat alanında güvenlik, uyarı levhaları ve bariyerler sağlanarak yetkisiz kişilerin girişinin önüne geçilecek ve mahalle güvenliği korunacaktır.



# İSTANBUL DİRENÇLİLİK PROJESİ

## PROJEYE ÖZEL ÇEVRESEL VE SOSYAL YÖNETİM PLANI



[https://www.ipkb.gov.tr/web-content/sakayli/GSGS/CA/ENKIL\\_GSM.pdf](https://www.ipkb.gov.tr/web-content/sakayli/GSGS/CA/ENKIL_GSM.pdf)

## Şikayet Mekanizması ve Kanalları

Projenin sosyal ve çevresel etkilerinden doğrudan ya da dolaylı olarak etkilenen paydaşların endişe/sorun/görüş/şikayetleri kayıt altına alınarak, 15 iş gününde çözüme kavuşturulacaktır.



### ŞİKAYET FORMU/E-POSTA

<https://www.ipkb.gov.tr/sikayet-formu/>

[info@ipkb.gov.tr](mailto:info@ipkb.gov.tr)



Twitter: <https://x.com/ipkbgovtr>

Facebook: <https://www.facebook.com/ipkbgovtr>

Instagram: <https://www.instagram.com/sermeyipkb/>

LinkedIn: @IPKB

## Şikayet Mekanizması Kanalları



## Paydaş Katılımı



GELECEĞİMİZİ GÜÇLENDİRİYORUZ...

İSTANBUL VALİLİĞİ  
İSTANBUL PROJE KOORDİNASYON BİRİMİ

İstanbul Proje Koordinasyon Birimi, İstanbul Valiliği, İstanbul Büyükşehir Belediyesi, İstanbul İlçe Belediyeleri, İstanbul İlçe Kurumları, İstanbul İlçe Kurumları, İstanbul İlçe Kurumları

# İSTANBUL DİRENÇLİLİK PROJESİ

## Ek 10. Zeytinburnu Saniye Sezgin İlkokulu Ortaokulu Yeniden Yapım Projesi Tasarım Sunumu

ZEYTİNBURNU (SANİYE SEZGİN ELMAS) İLKOKULU & ORTAOKULU



İPKB

SP Architects

PROJE GÖRSELLERİ

İPKB SP



ZEYTİNBURNU (SANİYE SEZGİN ELMAS) İLKOKULU & ORTAOKULU

PROJE GÖRSELLERİ

İPKB SP



ZEYTİNBURNU (SANİYE SEZGİN ELMAS) İLKOKULU & ORTAOKULU

PROJE GÖRSELLERİ

İPKB SP



ZEYTİNBURNU (SANİYE SEZGİN ELMAS) İLKOKULU & ORTAOKULU

PROJE GÖRSELLERİ

İPKB SP



ZEYTİNBURNU (SANİYE SEZGİN ELMAS) İLKOKULU & ORTAOKULU

PROJE GÖRSELLERİ

İPKB SP



ZEYTİNBURNU (SANİYE SEZGİN ELMAS) İLKOKULU & ORTAOKULU

# İSTANBUL DİRENÇLİLİK PROJESİ

## PROJE GÖRSELLERİ

İPKB SP



ZEYTİNBURNU (SANYE SEZİN ELMAS) İLKOKULU & ORTAKULU

## PROJE GÖRSELLERİ

İPKB SP



ZEYTİNBURNU (SANYE SEZİN ELMAS) İLKOKULU & ORTAKULU

## PROJE GÖRSELLERİ

İPKB SP



ZEYTİNBURNU (SANYE SEZİN ELMAS) İLKOKULU & ORTAKULU

## VAZİYET PLANI

İPKB SP



ARSA ALANI: 13.284,00 m<sup>2</sup>

ZEYTİNBURNU (SANYE SEZİN ELMAS) İLKOKULU & ORTAKULU

## İHTİYAÇ LİSTESİ

İPKB SP

### TALEP EDİLEN

Malzeme Adı	Adet	Ölçü	Marka
1. Sınıf	20	15x15	Yıldırım
2. Sınıf	20	15x15	Yıldırım
3. Sınıf	20	15x15	Yıldırım
4. Sınıf	20	15x15	Yıldırım
5. Sınıf	20	15x15	Yıldırım
6. Sınıf	20	15x15	Yıldırım
7. Sınıf	20	15x15	Yıldırım
8. Sınıf	20	15x15	Yıldırım
9. Sınıf	20	15x15	Yıldırım
10. Sınıf	20	15x15	Yıldırım
11. Sınıf	20	15x15	Yıldırım
12. Sınıf	20	15x15	Yıldırım
13. Sınıf	20	15x15	Yıldırım
14. Sınıf	20	15x15	Yıldırım
15. Sınıf	20	15x15	Yıldırım
16. Sınıf	20	15x15	Yıldırım
17. Sınıf	20	15x15	Yıldırım
18. Sınıf	20	15x15	Yıldırım
19. Sınıf	20	15x15	Yıldırım
20. Sınıf	20	15x15	Yıldırım

### KONSEPT PROJEDE GERÇEKLEŞTİRİLEN

- Derslikler / 48 adet
- Destek Eğitim Sınıfı / 2 adet
- Fetretim Atölyesi / 1 adet
- Örnel Sanatlar Atölyesi / 2 adet
- Yazılım Tasarım Atölyesi / 1 adet
- Etkinlik Odası / 3 adet
- Ahşap Metal Atölyesi / 2 adet
- Yarım Becerleri Atölyesi / 1 adet
- Müzik Atölyesi / 2 adet
- Kütüphane / 2 adet
- Kantin / 2 adet
- Konferans Salonu / 1 adet: 175 kişilik
- Yemekhane (Anaokulu) / 1 adet

Toplam Öğrenci Kapasitesi  
1.500 Öğrenci (İ.O.-O.O.-A.O.)

ZEYTİNBURNU (SANYE SEZİN ELMAS) İLKOKULU & ORTAKULU

## YENİLİKÇİ TASARIM KRİTERLERİ

İPKB SP

### DOĞAL VE MEKANİK HAVALANDIRMA MENFEZLERİNİN YAPIMI



ZEYTİNBURNU (SANYE SEZİN ELMAS) İLKOKULU & ORTAKULU





# İSTANBUL DİRENÇLİLİK PROJESİ

## Ek 11. Paydaş Katılım ve İstişare Toplantısından Fotoğraflar



