

Bilgilendirme

Kişisel Verilerin Korunması Kanunu (KVKK) ve Dünya Bankası'nın **Bilgi Paylaşımı İlkeleri** kapsamında, bu toplantı sırasında **ses ve görüntü kaydı alınabileceğini**, toplantı katılım listesinde yer alan **ad-soyad ve kurum bilgilerinizin** toplantının dokümantasyonu ve proje kayıtları amacıyla işleneceğini bildiririz.

Toplantı kapsamında elde edilen bilgiler yalnızca:

- Proje paydaş katılımının kayıt altına alınması,
- Çevresel ve sosyal belge hazırlık süreçlerinin doğrulanması,
- Dünya Bankası'nın şeffaflık ve izleme yükümlülüklerinin karşılanması

amaçlarıyla kullanılacak ve üçüncü kişilerle paylaşılmayacaktır.

Toplantıya katılarak bu bilgilendirme kapsamında verilerinizin işlenmesine rıza göstermiş olursunuz.

İSTANBUL VALİLİĞİ

İSTANBUL PROJE KOORDİNASYON BİRİMİ

İstanbul Dirençlilik Projesi (IRP)

Maltepe Huzurevi Yeniden Yapımı

Paydaş Bilgilendirme ve İstişare Toplantısı



İSTANBUL PROJE KOORDİNASYON BİRİMİ

Ülke/Bölge : Türkiye / İstanbul

Proje Süresi : 2006 - 2031

Uygulayıcı Kurum : İstanbul Valiliği

İstanbul Proje Koordinasyon Birimi (İPKB)



İstanbul Valiliği altında

Uluslararası kuruluşların kredi / hibelerini kullanan

Projeleri paydaş katılımı ile, ilgili kuruluşlarla işbirliği içinde yürüten bir birimdir.

Maltepe İlçesi Eğitim Yatırımlarımız (İSMEP 2006-2026)

İSMEP KAPSAMINDA MALTEPE İLÇESİ YATIRIMLARI	
TOPLAM OKUL SAYISI	44
GÜÇLENDİRME VE ONARIMI TAMAMLANAN OKULLAR	29
GÜÇLENDİRME VE ONARIMI DEVAM EDEN OKULLAR	0
YENİDEN YAPIMI TAMAMLANAN OKULLAR	13
YENİDEN YAPIMI DEVAM EDEN OKULLAR	0
YENİDEN YAPIM PROJE AŞAMASINDAKİ OKULLAR (A)	0
YENİDEN YAPIM İHALE AŞAMASINDAKİ OKULLAR	0
GÜÇLENDİRME VE ONARIM İHALE AŞAMASINDAKİ OKULLAR	0
FİZİBİLİTE AŞAMASINDAKİ OKULLAR (B)	2

- İSMEP kapsamında Maltepe İlçesindeki yeniden yapım inşaatlarıyla 234 olan eski derslik sayısı 459'a çıkarılmış; toplam kapalı alan da 31.699m²'den 75.816m²'ye yükseltilmiştir.
- Yine İSMEP Kapsamında Maltepe İlçesindeki Güçlendirme ve Onarım İnşaatlarıyla toplam 109.854m² alana sahip 731 derslikli 26 okul güvenli hale getirilmiştir..
- Maltepe ilçesinde 2 okulun fizibilite çalışmaları devam etmektedir.

İstanbul Dirençlilik Projesi (IRP)

Dünya Bankası (DB) tarafından finanse edilecek ve İstanbul Valiliği İstanbul Proje Koordinasyon Birimi (İPKB) tarafından yürütülecektir. Proje, İstanbul'un **afet risklerini azaltmayı, üstyapıyı güçlendirmeyi ve iklim değişikliğine** dayanıklı çözümler geliştirmeyi hedeflemektedir.

☑ PROJE HEDEFİ

- 🌍 Afetlere dayanıklı ve sürdürülebilir yapısal çözümler geliştirmek,
- 🌍 İstanbul'un sismik ve iklim risklerine karşı dirençliliğini artırmak,
- 🌍 Toplumun afetlere hazırlık kapasitesini güçlendirmek,
- 🌍 Afet risklerini azaltarak sosyal ve ekonomik sürdürülebilirliği desteklemek



ODAK NOKTASI

- İstanbul'un afet ve iklim risklerine karşı dirençliliğini artırmak

Kredi İeriđi

BİLEŐEN 1

Acil Durum Hazırlık ve
Müdahale Sisteminin
Güçlendirilmesi

BİLEŐEN 2

Kritik Binaların ve
Tesislerin Direnliliđinin
Artırılması

İSTANBUL PROJE KOORDİNASYON BİRİMİ

Bileşen 1 Kapsamında Yapılması Planlanan Yatırımlar

Acil Durum Binalarının Dirençli Hale Getirilmesi

İlk Müdahale Ekiplerinin Eğitimi ve Donatılması

Toplum Düzeyinde Acil Durum Hazırlığı

Bileşen 2 Kapsamında Yapılması Planlanan Yatırımlar

Kritik Binaların ve Tesislerin Dayanıklılığının Artırılması ←

İstanbul'un Uzun Vadeli Afet ve İklim Direncinin Güçlendirilmesi

İSTANBUL PROJE KOORDİNASYON BİRİMİ

Proje (IRP) Sonuçları

PDO (Proje Geliştirme Amacı) Sonuçları

- İstanbul'un afet ve iklim risklerine karşı hazırlık kapasitesinin artırılması,
- İstanbul'un afet ve iklim risklerine karşı müdahale kapasitesinin güçlendirilmesi.

Ara Sonuçlar

- Acil durumlara müdahale kapasitesinin artırılması,
- Haberleşme ve bilgi sistemlerinin iyileştirilmesi,
- Tahliye ve barınma sistemlerinin güçlendirilmesi,
- Toplumun ilk müdahale kapasitesinin artırılması,
- Kamu binalarının afetler sırasında ve sonrasında temel hizmetleri sağlamaya devam etmesi,
- Kamu altyapısında çevresel sürdürülebilirlik ve afetlere karşı dayanıklılığın artırılması,
- Dirençli altyapı ve kentsel dönüşüm için karar alma süreçlerinin iyileştirilmesi,
- Özel sektörün dirençlilik çabalarına katılımının artırılması
- Afet ve iklim direnci konusunda kurumsal kapasitenin artırılması,

Uzun Vadeli Etki

- İstanbul'da afet ve iklim risklerinden kaynaklanan insan ve ekonomik kayıpların azaltılması,
- Acil durum müdahale kapasitesinin ve kentsel altyapının sürdürülebilir olarak dirençli hale getirilmesi.

Çevresel ve Sosyal Yönetim Gerekliliği

Projenin ana faaliyeti olan **inşaat çalışmaları** sırasında;

- Proje alanında ve çevresinde ortaya çıkabilecek **olası çevresel ve sosyal etkilerin en aza indirilmesi**,
- **Ulusal mevzuat ve Dünya Bankası Çevresel ve Sosyal Standartlarına (ÇSS) uyumun sağlanması**,
- **İş gücü haklarının korunması**,
- **Toplum sağlığı ve güvenliğinin** gözetilmesi,
- Çevresel ve sosyal risklerin **etkin ve sistematik şekilde yönetilmesi** amacıyla çevresel ve sosyal yönetim süreçlerinin uygulanması gerekmektedir.

Bu kapsamda;

- Ulusal ve uluslararası standartlara uygun **önleyici ve azaltıcı tedbirler** uygulanacak,
- Olası olumsuz etkiler **önlenecek**, önlenemeyen durumlarda **kabul edilebilir seviyelere indirilecektir**,
- Çevresel ve sosyal performans, uygulama süreci boyunca **izlenecek ve raporlanacaktır**.

Dünya Bankası Çevre ve Sosyal Standartları (ÇSS)

- ÇSS1 Çevresel ve Sosyal Risklerin ve Etkilerin Değerlendirilmesi ve Yönetilmesi
- ÇSS2 İşgücü ve Çalışma Koşulları
- ÇSS3 Kaynak Verimliliği, Kirliliğin Önlenmesi ve Yönetimi
- ÇSS4 Toplum Sağlığı ve Güvenliği
- ÇSS5 Arazi Edinimi, Arazi Kullanımına İlişkin Kısıtlamalar ve Gönülsüz Yeniden Yerleşim
- ÇSS6 Biyoçeşitliliğin Korunması ve Yaşayan Doğal Varlıkların Sürdürülebilir Yönetimi
- ÇSS7 Yetersiz Hizmet Alan Geleneksel Yerel Topluluklar (Yerli Halklar, Sahra Altı Afrika)
- ÇSS8 Kültürel Miras
- ÇSS9 Finansal Araçlar
- ÇSS10 Paydaş Katılımı ve İstişare

Dünya Bankası Çevresel ve Sosyal Standartları (ÇSS)

ÇSS1

➤ Çevresel ve Sosyal Risklerin ve Etkilerin Değerlendirilmesi ve Yönetilmesi

ÇSS2

➤ İşgücü ve Çalışma Koşulları

ÇSS3

➤ Kaynak Verimliliği, Kirliliğin Önlenmesi ve Yönetimi

ÇSS4

➤ Toplum Sağlığı ve Güvenliği

ÇSS10

➤ Paydaş Katılımı ve İstişare

Dünya Bankası Çevresel ve Sosyal Standartları

Banka, çevresel ve sosyal prosedürlerin bir parçası olarak tüm projeleri dört sınıflandırmadan birine tabi tutmaktadır: **Yüksek Risk**, **Önemli Risk**, **Orta Risk** ve **Düşük Risk**.

Uygun risk sınıflandırmasını belirlerken Banka şu konuları dikkate alır:

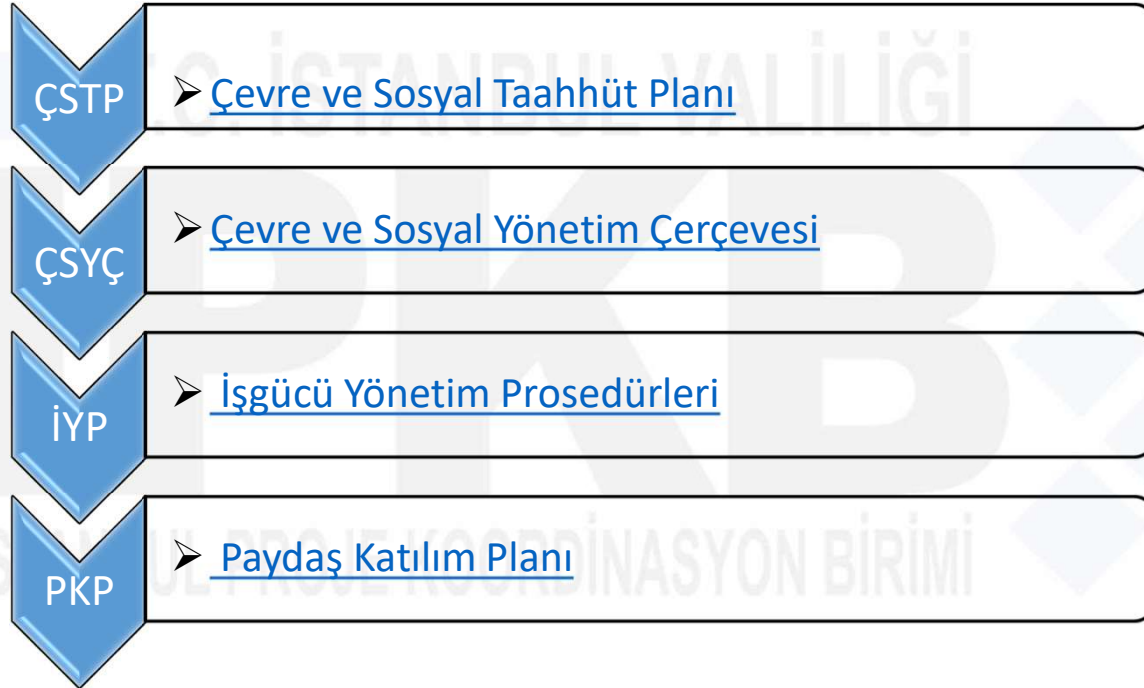
Projenin türü, yeri, hassasiyeti ve ölçeği;

Potansiyel çevresel ve sosyal risklerin ve etkilerin niteliği ve büyüklüğü;

Kredi kullanıcısının çevre ve sosyal riskleri ve etkileri Çevre ve Sosyal Standartlarla tutarlı bir şekilde yönetme kapasitesi ve taahhüdü.

Yayınlanan IRP Ç&S Dokümanlar

Paydaş Katılım ve İstişare Toplantılarında Nihai versiyonları oluşturulmuş ve Onaylanmış Çevre ve Sosyal dokümanlar Türkçe ve İngilizce olarak www.ipkb.gov.tr sitemizde 03.05.2025 tarihinde tüm ilgili tarafların erişebilmesi için paylaşılmıştır.



Yeniden Yapım Projesi Hakkında

Maltepe Huzurevi yeniden yapım projesi;

Bileşen 2: Kritik Binaların ve Tesislerin Dayanıklılığının Artırılması kapsamında finanse edilecek alt projelerden biri olarak seçilmiştir.

Proje Hedefi

Okulu en yüksek **sismik ve iklim dirençlilik** standartlarına göre yeniden inşa etmek

Afetler sonrası ilk **72 saat** temel hizmetleri (elektrik, su, yiyecek ve iletişim) sağlayabilen **kendi kendine yeten** bir barınma olarak donatmak

Acil müdahale kapasitesinin desteklenmesi ve **eğitimin sürekliliğinin** sağlanmasına katkıda bulunmak

İPKB Görev ve Sorumlulukları



İlgili Kamu Kurum ve Kuruluşlarının Proje Kapsamındaki Genel Sorumlulukları

İPKB ile **yakın koordinasyon** içinde çalışarak planlamaların eksiksiz yürütülmesini sağlamak,

İnşaat projelerinde eğer varsa **arsa sorunlarının giderilerek, yer teslimlerini** zamanında yapmak, proje sonunda kalıcı enerji ve altyapı bağlantılarının yapılması,

Proje uygulamasına yönelik **gerekli belge ve dokümantasyonun** (Teknik Şartname, Görevlendirmeler, Yaklaşık Maliyet vs) vaktinde sağlanması,

Paydaşlardan gelen geri bildirimlerin ve **şikayetlerin İPKB'ye iletilmesini sağlamak,**

Afet sonrası **geçici barınma alanlarının kurulumu ve işletilmesi,**

Kamu binalarının ve altyapının **afet sonrası kullanıma hazır hale getirilmesi,**

Sistemlerin **periyodik bakım ve onarımlarının yaptırılarak** sistemin verimli çalışmasını sağlanması.

MALTEPE HUZUREVİ YENİDEN YAPIM İŞİ

İPKB Ç&S YÖNETİM SORUMLULUKLARIMIZ

- (i) Projenin tüm yaşam döngüsü boyunca, projeye ilişkin tüm görsel materyaller, broşürler, Şikayet Mekanizması (ŞM) **bilgileri ve dokümantasyon** (Çevresel ve Sosyal dokümanlar dâhil olmak üzere) tüm paydaşların erişimine açık olacak şekilde **İPKB web sayfası üzerinden kamuoyuyla paylaşılacaktır.**
- (ii) Bu **taahhüt**, Paydaş Katılım Planı (PKP) ve projeye ilgili diğer dokümanlarda tanımlanan proje standartlarına **tam uyum** içinde yerine getirilecektir.
- (iii) İstanbul Proje Koordinasyon Birimi'nin (İPKB) temel sorumluluğu, söz konusu proje standartlarına tam uygunluk sağlayacak şekilde, bu **şeffaf ve tutarlı bilgi paylaşım sürecini aktif olarak temin etmek** ve sürdürmektir.

Proje Alanı Hakkında



Alt Proje Başlığı:	Maltepe Huzurevi Yeniden İnşası (Neredeyse net sıfır kaliteli, afet sonrası kendi kendine yeten bina)
Konum:	Zümrütevler Bölgesi, Adatepe Caddesi, No:2, Maltepe / İstanbul 16853 / 40
Uygulayıcı Kurum:	İstanbul Proje Koordinasyon Birimi (İPKB)
Sorumlu Kullanıcı Kurumu:	Türkiye Cumhuriyeti Aile ve Sosyal Hizmetler Bakanlığı'na bağlı Maltepe Huzurevi Müdürlüğü
Saha Durumu:	Maltepe Huzurevi toplamda 6 binadan oluşmaktadır. Bunlar arasında, şu anda faaliyette olmayan C, D ve E blokları yıkılıp yeniden inşa edilecektir.
Bina Bilgileri:	Yaklaşık 57.597,79 m ² kapalı alana sahip tek bir blok olarak planlanmıştır .
Tahmini Maliyet:	Projenin bulunduğu arazi alanı 57.597,79 m ² kapalı alandan oluşmakta olup, ilgili otoriteler kendi maliyet tahminlerini geliştirmelidir.
İnşaat Dönemi:	18 ay (Yaklaşık)

Temel tasarım özellikleri şunlardır:

- Ek su depolama kapasitesi,
- Yenilenebilir enerji sistemleri (fotovoltaik paneller),
- Genişletilmiş jeneratör kapasitesi ve
- Acil durumlarda 72 saat toplum barınma alanı sağlama kapasitesi,
- Engelli bireylerin erişim kolaylığı için kapsayıcı tasarım

Planlanan inşaat faaliyetleri şunlardır:

- Saha hazırlığı ve kazı
- Demir beton ve üst yapı çalışmaları
- İç ve dış kaplama işleri
- Peyzaj ve dış düzenlemeler ve
- Malzeme ve ekipmanların tedariği ve kurulumu.

ÇEVRESEL VE SOSYAL ETKİ TARAMASI



Yapısal olarak yetersiz bulunan eski huzur evi binaları yıkılacaktır.



Proje Alanı

Proje Çevresel ve Sosyal Etki Alanı

➤ Proje alanı, Maltepe’de konut, eğitim ve iş faaliyetlerinin olduğu kentsel bir alanda yer almaktadır.



Maltepe Huzurevi Etki Alanı

ÇEVRESEL VE SOSYAL ETKİ TARAMA SONUÇLARI



Kentsel konum

Ağırlıklı olarak kentsel bir alandır.



Proje alanı

Yakın çevrede, konut, eğitim ve iş faaliyetleri yoğunudur.



Kamu mülkiyeti

Arazi mülkiyeti kamuya ait olup Milli Eğitim Bakanlığı'na tahsislidir.



Sosyo-Ekonomik Etki

Yerel ticari faaliyetler ve topluluk geçim kaynakları üzerinde olumsuz bir etki beklenmemektedir.



Mevcut altyapı

Temiz su, atık su, elektrik ve ulaşım ağları halihazırda sahada mevcuttur ve proje için tam yeterlidir.



Yatırım ihtiyacı

Yeni bir altyapı yatırımı veya mevcut sistemlerde kapasite artırımı ihtiyacı bulunmamaktadır.



Proje Niteliği

Proje, mevcut kullanım amacına uygun şekilde yarı kentsel alan içinde yeniden yapım projesidir.



Saha, **teknik altyapı ve mülkiyet** açısından projenin hızlıca başlatılması için **uygun** olup, **hassas alıcılara olan etkileşim, kentsel doku içerisinde sınırlı ve yönetilebilir** seviyededir.

İnşaat Faaliyeti Başlıca Çevre Riskleri

➤ Projenin başlıca çevresel risklerinin inşaat işleri ile ilgili tipik riskler ve etkiler olması beklenmektedir.

➡ **Toz ve Emisyon:** İnşaat kaynaklı toz ve parçacık maddeler



Lojistik Kirlilik: Hafriyat taşıma faaliyetleri sırasında toz ve çamur taşınması

🔊 **Gürültü Kirliliği:** Ağır makine ve araç kaynaklı gürültü yönetimi



Erozyon Riski: Kazı çalışmaları ve yüzey suyu akışının değişmesi sonucu toprak kayması

🏠 **Titreşim Etkisi:** Ekipman çalışması kaynaklı yapısal hassasiyet, titreşim etkileri



Drenaj Sorunları: Sahalarda geçici su birikimi ve drenaj

🗑️ **Atık Yönetimi:** Tehlikeli ve tehlikesiz atık üretimi ve bertarafı



İş Kazaları: Yangın, kimyasal sızıntı veya doğal afet riskleri

🧪 **Kimyasal Kirlilik:** Atık yağ ve solvent dökülme riskleri



Çevre kazaları: Tehlikeli madde depolama ve bertaraf süreçleri

İnşaat Faaliyeti Başlıca Sosyal ve İşgücü Riskleri



İnşaat sahasında **iş kazaları** ve yaralanma riskleri.



Kişisel koruyucu ekipman (KKE) eksiklikleri ve güvenlik önlemlerinin yetersiz uygulanması.



Uzun çalışma saatleri ve çalışan refahının korunamaması.



Alt yükleniciler ve taşeronlar tarafından **çocuk işçiliği** veya **zorla çalıştırma ihtimali**.



Çalışanların işe alım süreçlerinde **etik kuralların** ihlal edilmesi.



İnşaat faaliyetlerinin **trafik akışını ve yol güvenliğini** olumsuz etkileme ihtimali.



Şantiye alanında **toz, gürültü ve titreşimden** kaynaklı sağlık riskleri.



Acil durum yönetimi eksiklikleri ve kazalara müdahale kapasitesinin yetersizliği.



Kadın çalışanların istihdam edilmemesi veya **ayrımcılığa uğrama** riski.



Kırılgan grupların (engelliler, yaşlılar, göçmenler) **doğrudan veya dolaylı olarak** olumsuz etkilenmesi.



Yerel toplulukların **ekonomik faaliyetlerini olumsuz etkileyebilecek** geçici veya kalıcı değişiklikler.



İşçilerin ve toplulukların proje ile ilgili **şikayetlerini iletebileceği** etkin bir mekanizmanın olmaması.



Paydaş katılımının yetersiz olması ve halkın proje sürecine dahil edilmemesi.

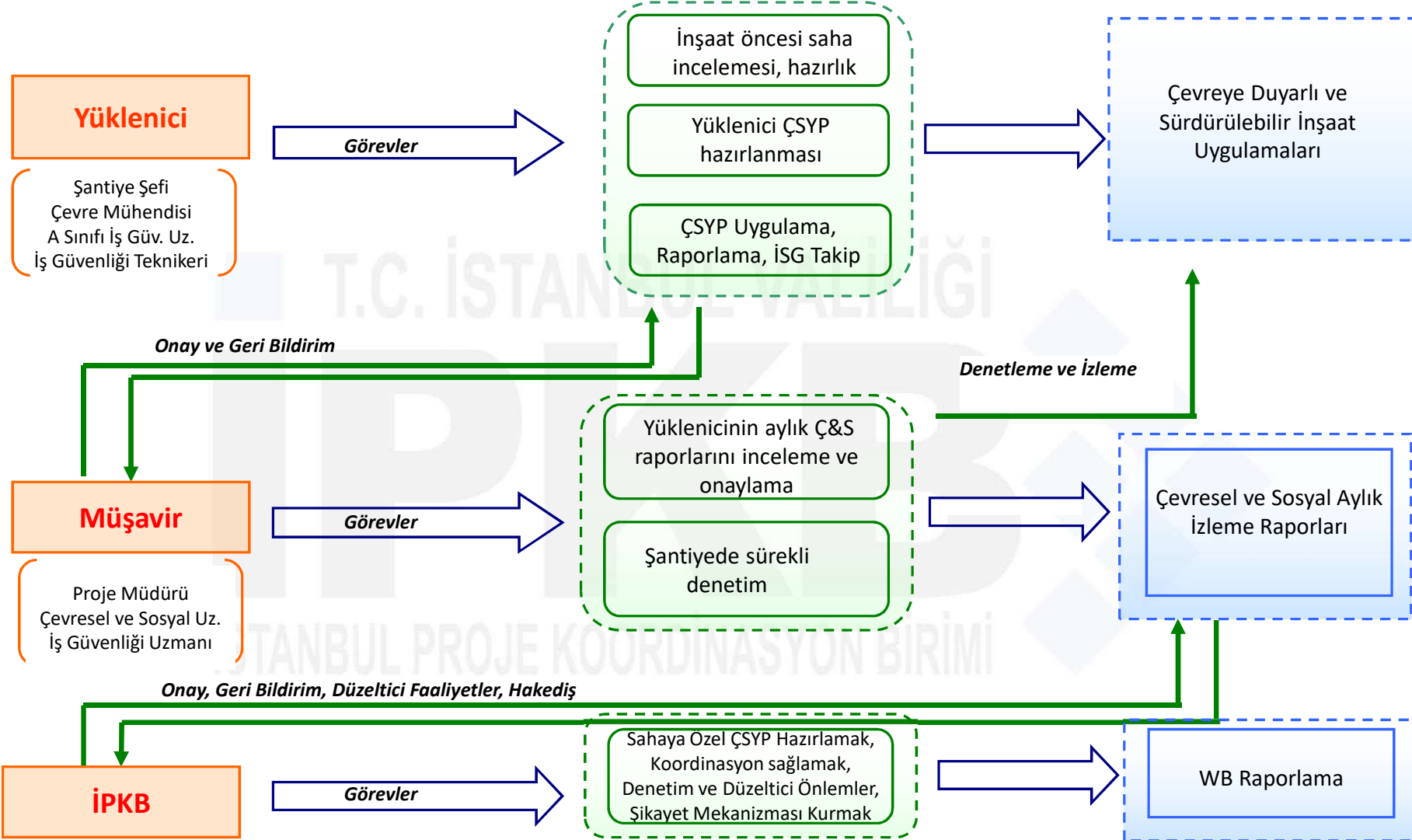
DB Ç&S Risk Deęerlendirmesi

Dünya Bankası saha tarama sonucuna göre Maltepe Huzurevi Yeniden Yapım Projesi;

- Çevresel Riski **Orta**,
- Sosyal Riski **Orta**,

olarak belirlenmiştir.

Ç&S Yönetim Modelimiz



ÇEVRESEL RİSKLERİN YÖNETİMİ



İnşaat çalışmaları sırasında, bölgede halihazırda mevcut olan ulaşım güzergahları, kanalizasyon, elektrik ve su şebekeleri kullanılacaktır.

ATIK YÖNETİMİ

İnşaat, Hafriyat Atıkları: İnşaat ve/veya alanların kazılması ve dolgu yapılması ile oluşan hafriyat atıkları ilgili Belediye'nin belirlediği alanlara taşınarak depolanacaktır. Atıkların sahaya kabul edildiğine dair ilgili resmi yazılar ile hafriyat izin ve taşıma belgeleri alınacaktır.

Evsel atıklar: Oluşacak evsel nitelikli atıklar kaynağında ayrıştırılacak (plastik, cam, kağıt, vb.) ve değerlendirilebilir nitelikte olanlarını geri dönüşüme katılımı sağlayacaktır. Atıkların uygun bölmelerde ayrıştırılması için çalışanlara eğitimler verilecektir. Atıklar, yetkili Belediye'nin toplama birimine teslim edilecektir.

Tehlikeli Atıklar: Şantiye sahasında oluşması muhtemel tehlikeli ve kimyasal atıklar Çevre Şehircilik ve İklim Değişikliği Bakanlığı Ulusal Çevre Bilgi Sistemi (UÇBS) üzerinden lisanslı bertaraf tesislerine gönderilecektir.



Atıkların taşınması ve depolanması sırasında, çevre ve insan sağlığı açısından gerekli tedbirler alınacaktır.

ÇEVRESEL RİSKLERİN YÖNETİMİ

Toz Kontrolü:

- İnşaat faaliyetleri sırasında oluşabilecek toz emisyonları, özellikle kuru hava koşullarında **sulama** yapılarak kontrol altına alınacaktır.
- Malzeme nakliyesi sırasında kamyon kasaları **branda** ile kapatılacak; hafriyat veya dolgu malzemelerinin rüzgârla çevreye yayılması engellenecektir.
- Toz oluşturabilecek malzemeler (kum, çakıl, çimento vb.) **kapalı alanlarda depolanacak veya üstü uygun şekilde örtülecektir.**
- Şikâyet mekanizması kapsamında tozla ilgili gelen geri bildirimler hızla değerlendirilerek ek tedbirler uygulanacaktır.

Gürültü Kontrolü:

- Çalışmalar mümkün olduğunca **gündüz** saatlerinde yürütülecektir.
- Ses oluşturan ekipmanların **periyodik bakımları** yapılarak gürültü seviyeleri minimumda tutulacaktır.
- Yüksek gürültülü işler kapsamında yakın mahalleler veya kullanıcılar bilgilendirilecek, **çalışma programı önceden duyurulacaktır.**
- En yakın alıcılardan gürültü üretimiyle ilgili herhangi bir şikayet alındığında **gürültü ölçümleri** yapılacaktır.

Çevre ve Atık Yönetimi

1

İnşaat esnasında başlıca dikkat edilecek hususlar

- ✓ Toz kontrolü
- ✓ Gürültü kirliliği
- ✓ Toprak kirliliği
- ✓ Trafik ve yaya güvenliği
- ✓ Ağaçların korunması



Çevre ve Atık Yönetimi

2

Atıkların türüne göre ayrı toplanıp depolanması

- ✓ Tehlikeli atıklar
- ✓ Tehlikesiz atıklar (evsel ve geri dönüştürülebilir atıklar)
- ✓ Atık cinsine göre ayrı konteynerlar



3

Sahada "Atık Yönetimi Yönetmeliği'ne" uygun "Atık Geçi Depolama Alanı" kurulması

- ✓ Üstü kapalı, kilitli, ayrı bölmeler
- ✓ Geçirimsiz taban
- ✓ Atık türü etiketleri
- ✓ Atık alanı sorumlusu ve irtibat bilgileri levhası
- ✓ Uyarı levhaları
- ✓ Yangın söndürücü



Çevre ve Atık Yönetimi

4

Lisanslı taşıyıcı firmalar ile gönderim ve Atık kayıtlarının tutulması

- ✓ UÇBS sistemi üzerinden kayıt ve takip
- ✓ Atık kayıt formu tablosu ile atıkların türüne göre gönderim zaman ve miktarlarının kayıt altına alınması

T.C. ÇEVRE VE ŞEHİRCİLİK BAKANLIĞI

Atık Yönetim Uygulaması

Anasayfa

Atık Beyan Sistemi (TABS)

Atık Gönderim İşlemleri

Tagıma Talebi Ekleme

Tıbbi Atık Tagıma Talebi Ekleme

Bekleyen Tagımalar

Bekleyen Tıbbi Atık Tagımaları

Yoldaki Tagımalar

Yoldaki Tagımalar-Düzeltilme(AJT Değişikliği)

Kabul Bekleyen Tagımalar

Kabul Bekleyen Tagımalar - Düzeltilme Talebi

Kabulu Yapılmı Tagımalar

Konutlu Tagımalar

Tagıma Ekleme (50 kg altı Tehlikesiz Atık / Fotoğraf End Atıklar / OTL)

Tehlikesiz Atık İnceleme

Raporlar

Duyurular

Sıkça Sorulan Sorular

Yardımlı Dokümanları

Tesis Bilgileri

Tesis

Tesis Kodu

Uçgı No

Adres

İlçe

E-posta

Bildirilen Sorunlar

Tarih

Bildiren

Tesis

Kaynak

Konu

Cevap Tar.

Cevaplayan

Durum

Görüntülenecek bir kayıt bulunamadı.

Yeni Sorun Bildir

Detay

Duyurular

Tarih

Duyuru Konusu

02.02.2018 17:01

50kg altı Tehlikesiz Atık - Fotoğraf Endüstrisinden kaynaklanan atıklar/Omnüvi Tamamlanmış Lazık(OTL)

28.01.2018 12:44

Yardımlı Dokümanları hakkında Duyuru

25.01.2018 18:17

MoTAT Tagıma Kayıt Düzeltilme Talepleri

Tümünü Göz

Uyarılar

Atık Üreticisi - Bekleyen Transfer Talepleri (0 adet)

Atık Üreticisi - Kayıtlı Tıbbi Atık Transfer Talepleri (0 adet)

Atık Üreticisi - Yoldaki Transferler (1 adet)

Atık Üreticisi - Kabul Bekleyen Transferler (0 adet)

ATIK KAYIT FORMU

No	Gönderim Tarihi	Tehlikeli/ Tehlikesiz	Atık Tanımı	Atık Kodu	Atık Miktarı (kg, l, m ³)	Teslim Eden / Edilen
1						
2						
3						
4						
5						
6						
7						
8						
9						

Merkez: Başpınar San. St. 116 2. Blok
No:3 Başpınar / KOCAELİ
Tel: 0282 502 14 21 Fax: 0282 503 14 22
Şube: Sarıyer Mah. Kentsel Yerleşim Alanı
10. C/3 No:13 Karamanlar/ANKARA
www.rayaatik.com.tr
info@rayaatik.com.tr

Tarih: 08.06.2023
Sıra No: 00490

ATIK ALINDI MAKBUZU

Atık Cinsi	Toplama Miktarı (kg)	Teslim Eden Kurum / Firma / Kişi
050202 600 Atık	480 kg	Deniz Yayı
150110 600 Atık	680 kg	11 5



TESLİM EDEN

TESLİM ALAN

SOSYAL RİSKLERİN YÖNETİMİ

- Çalışmalar, çevrede yaşayanların günlük hayatını **en az** etkileyecek şekilde yürütülecek; çalışma saatleri buna göre planlanacaktır.
- Araç giriş-çıkışları için **trafik yönetim planı** uygulanacak; malzeme taşıyan araçların hız ve güzergâhları denetlenecektir.
- Şantiyedeki tüm çalışanlara **davranış kuralları** (ayrımcılık, SEA/SH vb.) konusunda eğitim verilecek ve bu kurallara uyum sağlanacaktır.
- Halkla düzenli iletişim için **Şikâyet Mekanizması** işletilecek; başvurular kayıt altına alınıp hızlı şekilde çözülecektir.
- Proje istihdamının artmasıyla bölgedeki esnafın ekonomik olarak **olumlu** etkilenmesi beklenmektedir.
- İnşaat alanında **güvenlik, uyarı levhaları ve bariyerler** sağlanarak yetkisiz kişilerin girişinin önüne geçilecek ve mahalle güvenliği korunacaktır.

PROJEYE ÖZEL ÇEVRESEL VE SOSYAL YÖNETİM PLANI



İSTANBUL DİRENÇLİLİK PROJESİ

MALTEPE
HUZUREVİ

TASLAK
ÇEVRESEL VE SOSYAL YÖNETİM PLANI

(Kamuoyu Bilgilendirme ve İstişare için)

NİSAN 2026

ipkb.gov.tr/e-kutuphane/cevre-ve-sosyal-dokumanlar/

Eğitim Modülleri ve Materyalleri

Diğer

Çevresel ve Sosyal Yönetim Çerçevesi

ALIB

KfW

WB

IsDB

CEB

ADB

SFD

Environmental and Social Commitment Plan (ESCP)

IRP Ç&S SUNUMU

25.02.2025 tarihli İstişare Toplantısı

PROJEYE ÖZEL ÇEVRESEL VE SOSYAL YÖNETİM PLANLARI (ÇSYP)

İstişare için Avcılar Cerrahpaşa Yurt Binaları Taslak Projeye Özel ÇSYP (Türkçe - İngilizce)

İstişare için Maltepe Huzurevi Taslak Projeye Özel ÇSYP (Türkçe - İngilizce)

İstişare için Zeytinburnu Saniye Sezgin İlköğretim ve Ortaokulu Taslak Projeye Özel ÇSYP (Türkçe - İngilizce)

İstişare için Arnavutköy Boyalık İlköğretim ve Ortaokulu Taslak Projeye Özel ÇSYP (Türkçe - İngilizce)

Kartal Mesleki Teknik Anadolu Lisesi Projeye Özel ÇSYP (Türkçe - İngilizce)

Ataşehir Yeditepe Özel Eğitim Meslek Lisesi Taslak Projeye Özel ÇSYP (Türkçe - İngilizce)

Pendik Yunus Emre Mesleki ve Teknik Lisesi Projeye Özel ÇSYP (Türkçe - İngilizce)

Bahçelievler Mustafa Kemal İlkokulu Projeye Özel ÇSYP (Türkçe - İngilizce)

Ali Fethi Erkoç İlköğretim ve Ortaokulu Projeye Özel ÇSYP (Türkçe - İngilizce)

https://www.ipkb.gov.tr/wp-content/uploads/2026/04/Taslak_CSYP.pdf

YÜKLENİCİ ÇSYP VE EK PLANLARI

- Atık Yönetim Planı
- Asbest Yönetim Planı (AMP)
- Toplum Sağlığı ve Güvenliği Planı
- Trafik Yönetimi Planı
- İş Sağlığı ve Güvenliği (OHS) Planı
- Acil Durum Müdahale Planı
- Yüklenicinin İş Gücü Yönetim Planı (Proje İYP ile uyumlu olarak)
- Yüklenici Şikayet Mekanizması (ŞM) Prosedürleri (İşçiler ve topluluklar için)
- Şans Eseri Buluntu Prosedürleri

Şikayet Mekanizması ve Kanalları

Projenin sosyal ve çevresel etkilerinden doğrudan ya da dolaylı olarak etkilenen paydaşların endişe/sorun/görüş/şikayetleri **kayıt altına** alınarak, **15 iş gününde** çözüme kavuşturulacaktır.



ŞİKAYET FORMU/E-POSTA

<https://www.ipkb.gov.tr/sikayet-formu/>

info@ipkb.gov.tr



Twitter: <https://x.com/ipkbgovtr>

Facebook: <https://www.facebook.com/ipkbgovtr>

Instagram: <https://www.instagram.com/ismepipkb/>

Linkedin: @İPKB

Őikayet Mekanizması Kanalları



İSTANBUL VALİLİĐİ VE İBB

Açık Kapı : Bankolar vasıtası ile yüzyüze

Beyaz Masa : 153 ÇaĐrı Merkezi,
<https://beyazmasa.ibb.gov.tr/>



CİMER

Portal : <https://www.cimer.gov.tr>

ÇaĐrı Merkezi : 150

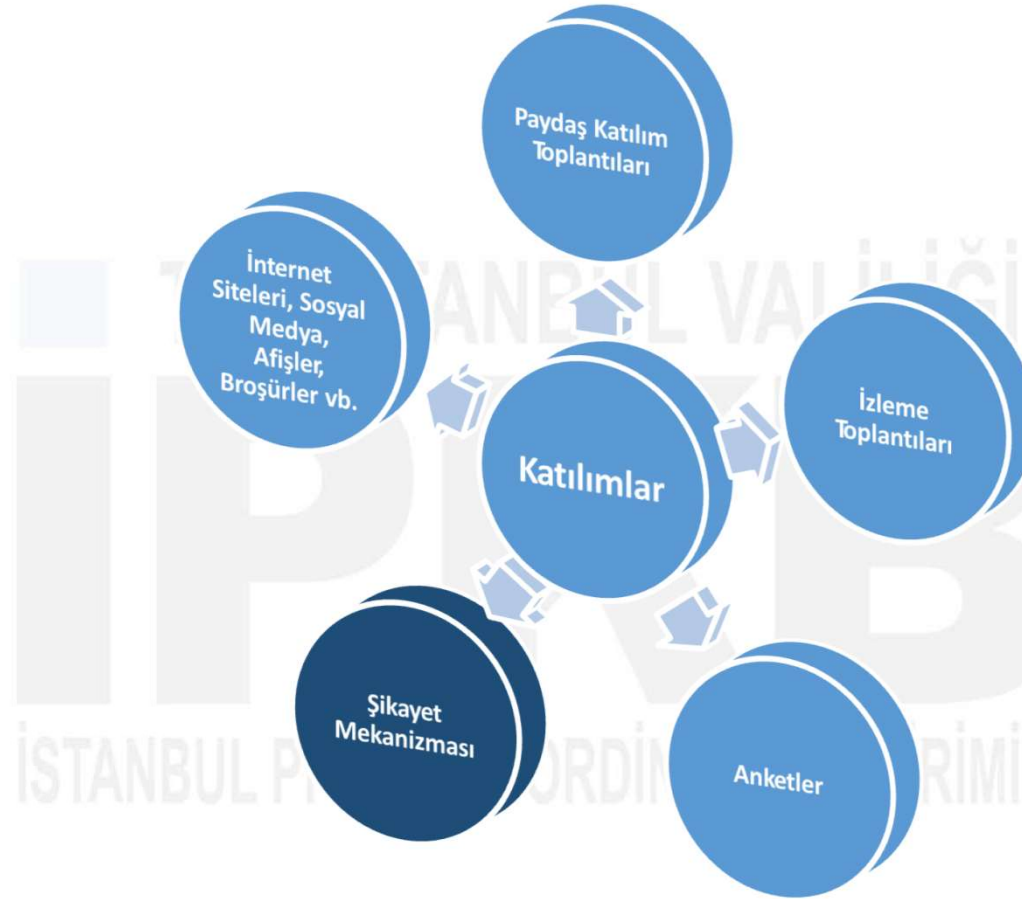


YİMER

Web Sitesi : <http://www.yimer.gov.tr>

ÇaĐrı Merkezi : 157

Paydaş Katılımı



GELECEĞİMİZİ GÜÇLENDİRİYORUZ...

İSTANBUL VALİLİĞİ
İSTANBUL PROJE KOORDİNASYON BİRİMİ

📍 Kısıklı Mah. Alemdağ Yan Yolu Cad No:6 34692 Üsküdar/İSTANBUL ☎️ +90 (216) 505 55 00

✉️ info@ipkb.gov.tr 🌐 www.ipkb.gov.tr 🐦 /ismepipkb 📷 /ismepipkb 📺 /ismepipkb

MALTEPE HUZUREVİ YAŞLI BAKIM VE REHABİLİTASYON MERKEZİ













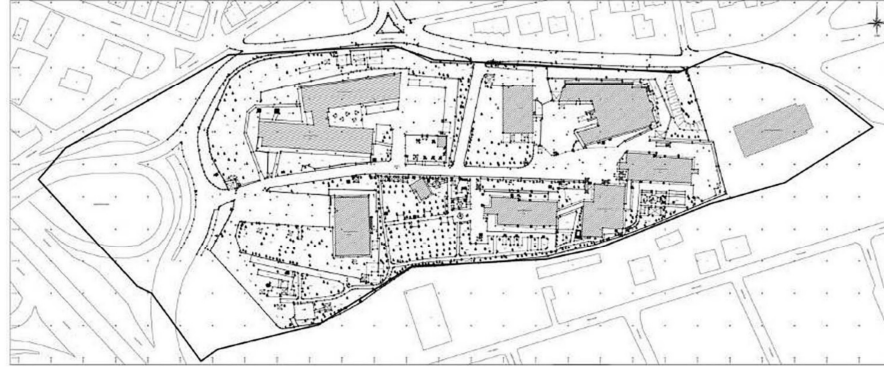
Kullanılabilir Kapalı
İnşaat Alanı

	Alan (teras-çatı hariç)
2.bodrum	5110,28
1.bodrum	4704,36
Zemin	4688,54
1.kat	4261,54
2.kat	4167,14
3.kat	4167,14
4.kat	4161,69
5. kat	4158,29
6.kat	3676,19
	39095,17

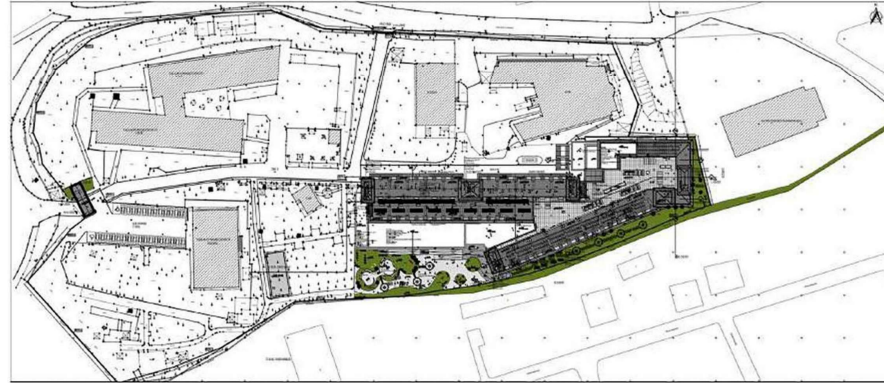
Parsel Bilgisi: **16853/43**

Arsa Alanı: **36.838,53 m²**

ESKİ VAZİYET PLANI






YENİ VAZİYET PLANI



Talep Edilen

Konsept Projede Gerçekleştirilen

İSMEP EĞİTİM YAPILARI YENİDEN YAPIM İŞİ
PROJE BİLGİ FÖYÜ

Tarih: 1. Eylül 2016

Proje No: 3-1

Kurum Adı: Maltepe Huzurevi - C-D-E Bloklar

Kurum Müdür/Yetkili Ad-Soyad: Asuman Çebi Uzun 216 589 15 55 (104)

Adres: E-6 Karayolu üzeri Yarıklı Üstü Zeminli Evler Maltepe/İST

Tapu Bilgileri: Pafta: 34 Adana 1/100 No: 40



Mevcut Yapı Bilgileri: Blot sayısız 3 adet (E, F, C) E, F, C 3 ayrı blokta
E, C 2 katlı blok (E, F) 3 katlı blok
D= 300 m² tesis (Yemekhane, müzisyenlik, oyun salonu)
C blok (370) tarihi: 1995 (100 m² oyun salonu)
B blok (370) tarihi: 1995 (100 m² oyun salonu)

Arsa Sahibi: Molice Havalesi

Projelendirme için Kurum Müdürü Talepleri: Her katın bir adet kat mutfağı olması
Her katın personel odası olması
Her oda tek kişilik ve balkonlu olması
Binalar engelli ve özel durumu öğrenciler için

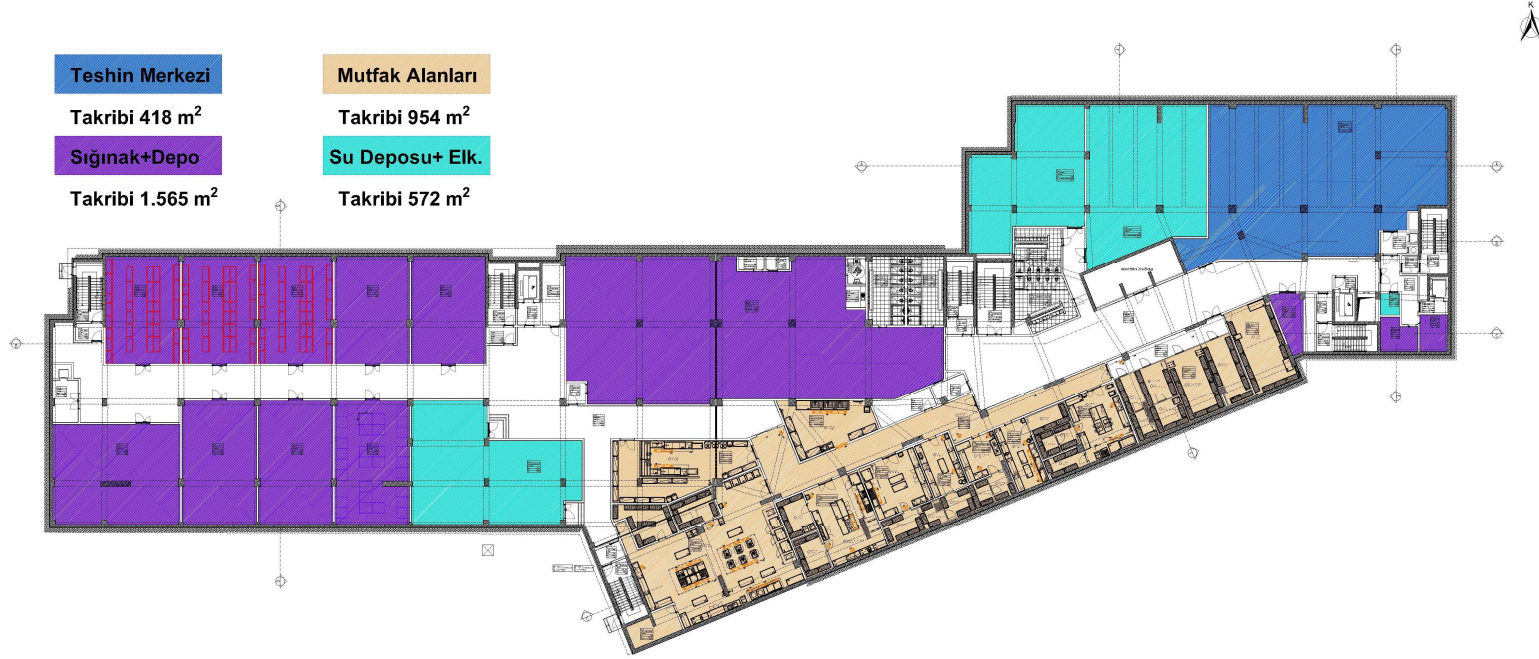
Projelendirme için İlçe Milli Eğitim Müdürü Talepleri: Binalarda restorasyon yapılması
Binalarda 24 saatlik güvenlik olması
Her katın engelli öğrenciler için alan olması
Binalarda 24 saatlik güvenlik olması
Binalarda 24 saatlik güvenlik olması
Binalarda 24 saatlik güvenlik olması

Genel Değerlendirme: Kapalı Sığır Alın CTV alanları, ...
Binaların dış kapıları, camları, ...
Sahibi kısımları dışarıda bırakılmalı - engelli öğrenciler için
Her katın 24 saatlik güvenlik olması
Binalarda 24 saatlik güvenlik olması
Binalarda 24 saatlik güvenlik olması
Binalarda 24 saatlik güvenlik olması

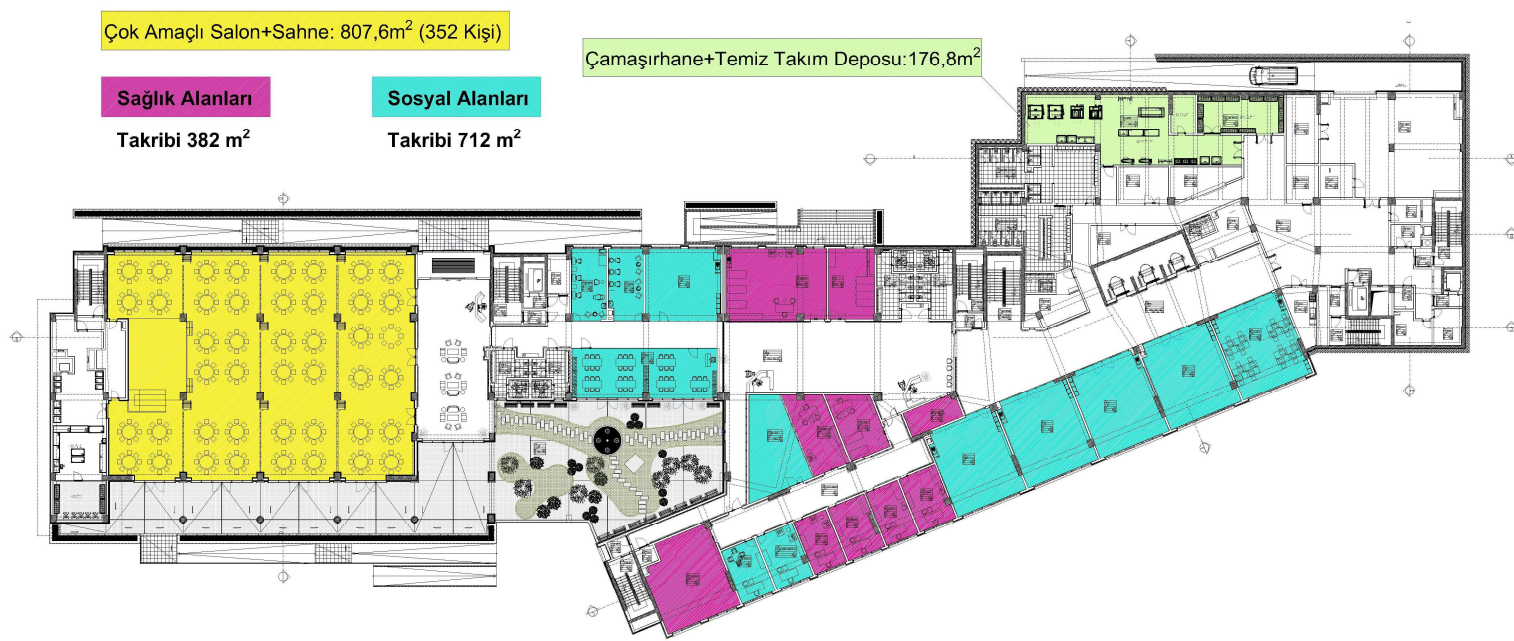



- 254 adet** Tek Kişilik Yatak Odası
51 adet Çift Kişilik Yatak Odası
+
6 adet Yemekhane
8 adet Atölye
1 adet Kütüphane
8 adet Okuma (Oturma) O.
1 adet Oyun Salonu
1 adet Hemşire Odası
2 adet Doktor Odası
1 adet Egzersiz Odası
2 adet Kuaför
1 adet Çok Amaçlı Salon (352 kişilik)
5 adet Ofis
14 adet Depo
1 adet Arşiv
1 adet Müdür Odası
4 adet Müdür Yardımcısı Odası

-2.Bodrum Kat Planı



-1.Bodrum Kat Planı





1. Kat Planı



Çift Kişilik Oda: 9 adet
Tek Kişilik Oda: 37 adet
Kat Barınma Alanı: Takribi 1.514 m²

2. Kat Planı



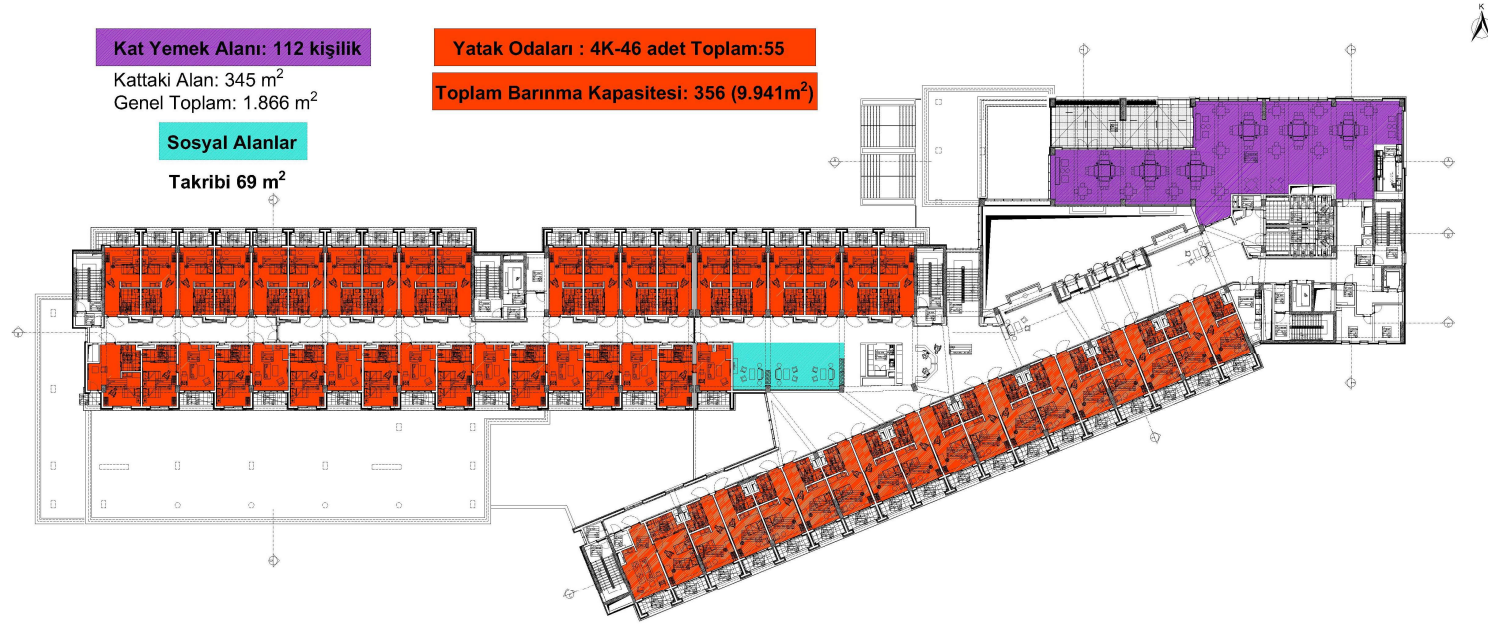
Çift Kişilik Oda: 9 adet
Tek Kişilik Oda: 37 adet
Kat Barınma Alanı: Takribi 1.514 m²

3. Kat Planı



Çift Kişilik Oda: 9 adet
Tek Kişilik Oda: 37 adet
Kat Barınma Alanı: Takribi 1.514 m²

4. Kat Planı

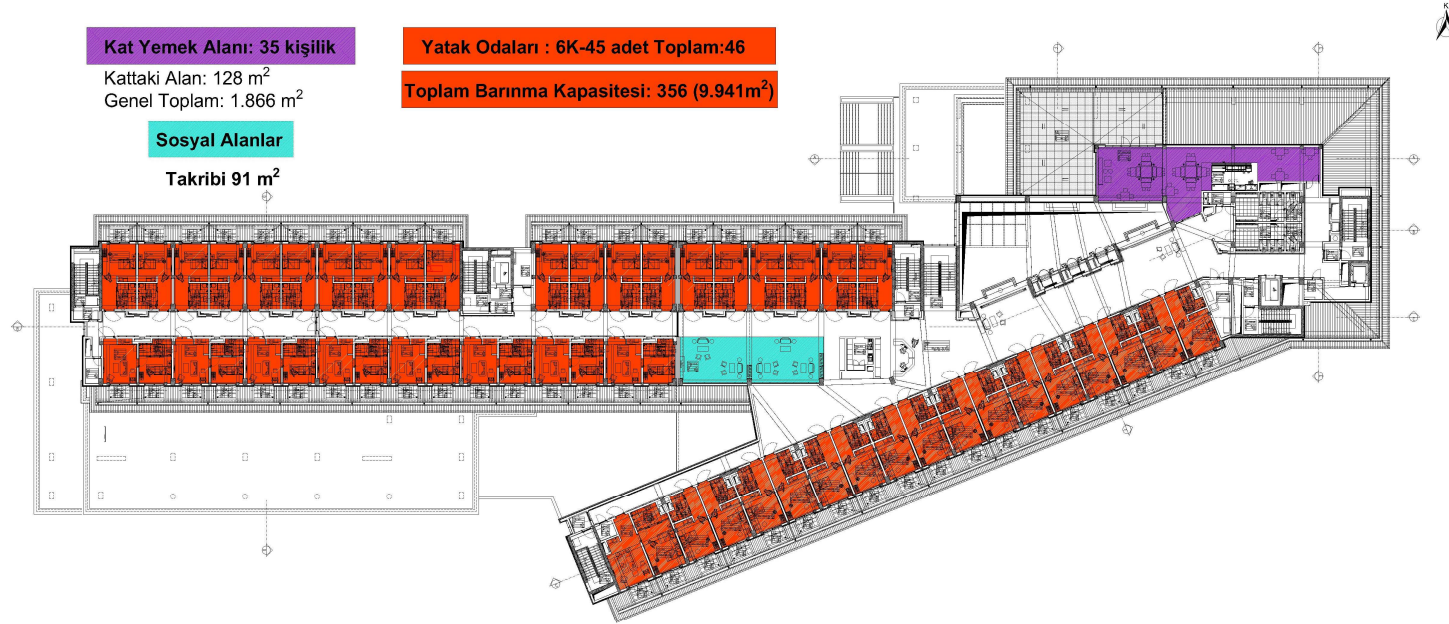


Çift Kişilik Oda: 9 adet
Tek Kişilik Oda: 37 adet
Kat Barınma Alanı: Takribi 1.514 m²

5. Kat Planı



6. Kat Planı



Çift Kişilik Oda: 1 adet
Tek Kişilik Oda: 44 adet
Kat Barınma Alanı: Takribi 1.413m²

Güncel Durum – Afet Sonrası Değişim Konuları

Güncel Kapasite

Tek Kişilik Oda	254 oda	Çok Amaçlı Salon	352 kişi
Çift Kişilik Oda	51 oda	Atölye Sayısı	6 atölye
Kullanıcı Sayısı	356 kişi	Okuma Alanı	8 adet
Binada Ortak 97 adet Tuvalet	1.940 kişi	Kütüphane	42 kişi
Odalarda 305 adet Tuvalet	356 kişi	Yemekhane	1.866 m² - 559 kişi
Binada Ortak 14 adet Duş Başlığı	280 kişi	Oyun Salonu	40 kişi
Odalarda 305 adet Duş Başlığı	356 kişi		

Afet Sonrası Yapı İçerisinde Gerçekleşen Değişimler

Yapı İçerisinde Barınabilecek Kişi Sayısı	1023 kişi	Sağlık Birimi	358 m²
Afet Yardım Malzemesi Depolama Alanı	288 m²	Psikolojik Danışmanlık	23 m²
Etkinlik Alanı	330 m²		
Yemekhane	1.866 m²	Odalara;	
Soyunma Kabinleri	29 adet	+ Acil Durum Aydınlatma	
Afet İdari Birimi	101 m²	+ C-Tip, A-Tip Şarj Üniteleri	
		eklenmiştir.	

Yapı Dışarısında Gerçekleşen Değişimler

Yapı Dışarısında Barınabilecek Kişi Sayısı	358 kişi
Demonte Mutfak Alanı	16 m²
Katı Atık Alanı	15 m²
Demonte Yeme-İçme Alanı	17,3 m²
9 Lokasyonda Tuvalet Kabini	180 kişi

Güncel Durum – Afet Sonrası Değişim Konuları

ALANLARA GÖRE BARINACAK KİŞİ SAYISI				
MAHALLER		BARINMA KAPASİTESİ	AFET SONRASI BARINMA KAPASİTESİ	
DIŞ MEKAN	PEYZAJ ALANLARI	0	358	358
-2. BODRUM KAT	-	0	0	0
-1. BODRUM KAT	-	0	0	0
ZEMİN KAT	Odalar	35	64	99
BİRİNCİ KAT	Odalar	55	101	156
İKİNCİ KAT	Odalar	55	101	156
ÜÇÜNCÜ KAT	Odalar	55	101	156
DÖRDÜNCÜ KAT	Odalar	55	101	156
BEŞİNCİ KAT	Odalar	55	101	156
ALTINCI KAT	Odalar	46	98	144
AFET SONRASI TOPLAM BARINMA SAYISI				1381

Barınma Alanlarının Dönüşümü



Zemini Kat



Dünya Kat



İhtimal Kat



Özellik Kat



Dörtüncü Kat



Beşinci Kat



Altıncı Kat

Afet durumlarında kullanılmak üzere huzurevi yapıları, mevcut yaşam düzenini bozmayacak şekilde esnek ve uyarlanabilir çözümlerle desteklenir. Projede yer alan mevcut oda düzenleri, normal kullanımda tek veya iki kişilik konaklamaya hizmet ederken, afet anlarında ilave yatakların eklenmesine olanak sağlayacak şekilde planlanmaktadır.

Bu kapsamda, odalarda yeterli sirkülasyon alanı bırakılarak katlanabilir veya taşınabilir ek yatakların yerleştirilebilmesi öngörülmektedir. Ayrıca, mevcut elektrik altyapısı güçlendirilerek her yatak için erişilebilir prizler, acil durum aydınlatmaları ve gerekli durumlarda medikal ekipman kullanımına uygun enerji altyapısı sağlanmaktadır.

Havalandırma ve ısıtma sistemleri, artan kullanıcı kapasitesine cevap verecek şekilde değerlendirilmekte; iç mekân konforunun sürdürülebilirliği hedeflenmektedir. Bununla birlikte, ortak kullanım alanlarında ve kat hollerinde destekleyici sosyal ve dinlenme alanları korunarak kullanıcıların fiziksel ve psikolojik konforu gözetilmektedir.

Barınma sürecini desteklemek amacıyla, yapı genelinde temiz su, gri su ve atık su sistemleri ile hijyen noktaları etkin şekilde çalışacak biçimde kurgulanmakta; özellikle yaşlı kullanıcıların ihtiyaçları göz önünde bulundurularak erişilebilir ve güvenli kullanım senaryoları oluşturulmaktadır.

Bu sayede, huzurevi kullanıcılarının afet sonrası süreçte güvenli, sağlıklı ve mümkün olan en konforlu koşullarda geçici olarak barınmaları sağlanmaktadır.

Afet Öncesi



Salon: 27,5 m²
Yatak Odası: 22 m²
Banyo: 7,5 m²
Toplam: 57 m²

Afet Sonrası



Salon: 27,5 m²
Yatak Odası: 22 m²
Banyo: 7,5 m²
Toplam: 57 m²

WC SAYILARININ ARTIRILMASI VE DUŞ BAŞLIĞI EKLENMESİ



Toplam **97 noktada** konumlandırılan ortak **305 noktada** oda içlerinde bulunan tuvalet ve duş kabinleri ile **20 noktada** tuvalet kabinlerine entegre edilen duş başlıkları sayesinde, afet sonrası senaryolarda yaklaşık **2.961 kişiye** hizmet verebilecek kapasitede bir ıslak hacim altyapısı oluşturulmuştur. Bu düzenleme, kullanıcı başına düşen tuvalet ve duş erişim standartları gözeticilerle planlanmış olup, hijyen koşullarının sürdürülebilirliğini sağlayacak biçimde projeye entegre edilmiştir.

AFET İDARİ VE SAĞLIK BİRİMLERİNİN PLANLANMASI

Afet İdari Birimleri



Afet Sağlık Birimleri



Afet sonrası etkin koordinasyon ve sağlık hizmetleri için projede mevcut idari birimler kriz yönetim merkezine, revir ve uygun alanlar ise ilk yardım ve temel sağlık müdahale birimlerine dönüştürülmüştür.

SİĞINAKLARA SOYUNMA KABİNLERİ EKLENMESİ



Sığınak ve beden eğitimi salonları, afet sonrası giyinme ve soyunma kabinleri olarak işlevlendirilmiştir. Bu alanlara **29 adet 140x155 cm** boyutlarında özel bölmeli alanlar ve tavana entegre korniş sistemleri yerleştirilmiştir.

Anne Çocuk Özel Alanlarının Oluşturulması



Afet sonrası dönemde rehberlik ve destek eğitim alanları, çocuk bakım ve anne-çocuk özel alanlarına dönüştürülecektir; bu alanlar güvenli, hijyenik, erişilebilir ve mahremiyet sağlayacak şekilde tasarlanmıştır.

Afet Yardım Malzemelerinin Depolanması



Bodrum katlarda ve projenin uygun görülen diğer depo mahallerinde, **afet sonrası kullanılmak üzere ihtiyaç duyulacak** afet malzeme dolaplarının konumları ve adetleri, kullanıcı yoğunluğu ve barınma kapasitesi dikkate alınarak işlevsel analizlerle belirlenmiş ve mimari projeye entegre edilmiştir. Bu projede **91 adet modül dolap; acil durum ekipmanları, hijyen kitleri, temel yaşam malzemeleri** gibi ihtiyaçların düzenli ve erişilebilir şekilde depolanabilmesini sağlayacak biçimde yerleştirilmiştir.

Yeme İçme Alanları



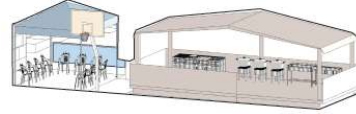
Yeme içme alanlarında hızlı kullanım amaçlı Temiz Su ve Pis Su Kapağı



Peşaj alanlarında, afet sonrası kullanıma uygun olarak demonte kurulabilecek yeme-içme alanları planlanmıştır. Bu alanların altyapısı projede önceden hazırlanmış olup; temiz su, atık su ve elektrik bağlantı noktalarıyla afet sonrası hızlı kurulum ve kullanım kolaylığı sağlanacaktır.

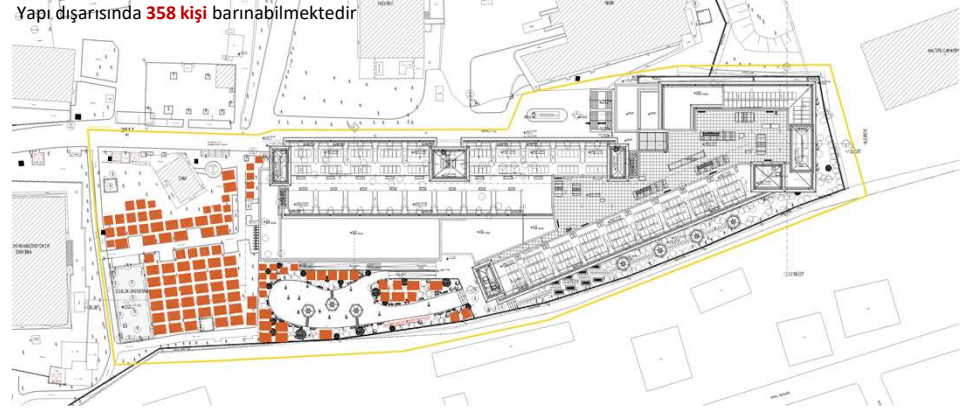


20 m² Demonte Oturma Alanı



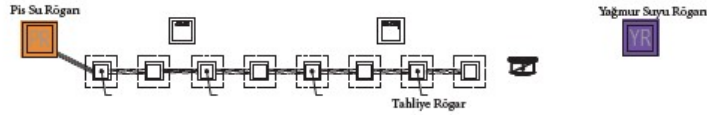
18 m² Demonte Yemek Alanı

Yapı dışarısında **358 kişi** barınabilmektedir



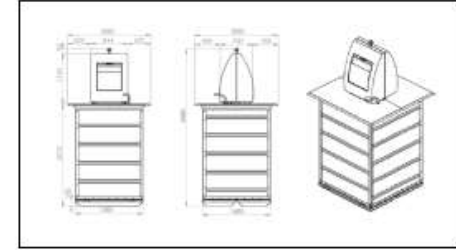
Peşaj Alanlarında Barınak Düzenlemesi

HİJYEN ALANLARI



Projede, tahliye anında kullanılması için pis su rögarları stratejik noktalarda planlanmıştır. Bu rögarlar, özellikle afet sonrası acil tahliye ve geçici yaşam senaryolarında hızlı ve güvenli boşaltım sağlamak amacıyla konumlandırılmıştır. Pis su hatları, altyapı sistemine entegre edilerek mevcut şebekeye veya fosseptik çukurlarına yönlendirilir. Açık alandaki çeşmeler ise içme, temizlik ve hijyen ihtiyaçlarını karşılayacak şekilde, yağmur suyu deposu veya şebeke suyuna bağlı olarak tasarlanmıştır.

ATIK YÖNETİMİ



Afet sonrası dönemlerde temizlik ve hijyenin sürdürülebilmesi amacıyla yeraltı çöp konteyner sistemleri planlanmaktadır. Bu sistemler sayesinde, katı atıklar yer altında güvenli ve hijyenik şekilde toplanır, kötü koku ve görüntü kirliliği engellenir. Gömülü konteynerler yangına dayanıklı, sızdırmaz yapıda olup, boşaltma işlemleri vinçli sistemlerle hızlıca yapılabilmektedir. Ayrıca, geri dönüşüm kutuları ile ayrıştırılmış atık yönetimi de desteklenmektedir.

ALTERNATİF ULAŞIM ÇÖZÜMLERİ



Alternatif ulaşımı desteklemek amacıyla, proje kapsamında bisiklet park alanları ve bisiklet demirleri planlanmıştır. Bu alanlar kolay erişilebilir noktalarda konumlandırılarak, kullanıcıların afet sonrası veya günlük kullanımda çevre dostu ulaşım seçeneklerine yönelmesi hedeflenmiştir.

Elektrik Projelerinin Dönüşümü

ACİL DURUM AFET AYDINLATMA SİSTEMİ



Afet durumunda yatakhane olarak kullanılabilen tüm alanlara ve sirkülasyon alanlarına, merkezi batarya sistemin-den beslenen, otomasyonsuz ve mevcut sistemden bağımsız, kırmızı kasalı acil durum aydınlatma tesisatı planlanmıştır. Bu sistem, derslikler, koridorlar, ıslak hacimler ve idari alanlar gibi tüm kritik noktalarda yeterli sayıda armatürle donatılacaktır. Ayrıca bina girişlerini aydınlatacak şekilde cepheye de armatür yerleşimi yapılacaktır.

ACİL DURUM AFET AYDINLATMA SİSTEMİ



Mevcut ana pano odasına, kırmızı renkli Acil Durum Afet Ana Dağıtım Panosu (ADA-ADP) yerleştirilecek; bu panodan kat panoları, ADA aydınlatma, şarj prizleri, çevre aydınlatması, harici saha panoları ve mekanik kritik yükler beslenecektir.

ACİL DURUM AFET SARJ PRİZLERİ



Afet durumunda yatakhane olarak kullanılabilen alanlara ve sirkülasyon alanlarına, yalnızca telefon şarjına uygun TIP-C + TIP-A (45W) prizlerden oluşan ADA şarj priz tesisatı planlanacaktır. Dersliklerde her duvarda 2'şer adet olmak üzere toplam 6 priz, idari odalarda ise bu prizlere ek olarak 1 adet normal şebeke prizi yer alacaktır.

ACİL DURUM AFET SARJ PRİZLERİ



Tören alanına yakın iki ayrı noktaya mevcut çevre aydınlatma sisteminden bağımsız olacak şekilde Solar Güneş Enerji Ünitesi ve kendinden bataryalı projektör direkleri planlaması yapılacaktır. Solar panelli direklerin altında harici tip bataryaları olacaktır.

ACİL DURUM AFET ÇEVRE AYDINLATMA SİSTEMİ



Mevcut peyzaj aydınlatmasına ek olarak, bina ön cephesine acil durum aydınlatması planlanacaktır. Bataryasız armatürler ADA-CAS panosuna bağlanacak ve normal kullanımda Pako Şalter ile manuel kontrol edilecektir.

ACİL DURUM AFET ÇEVRE AYDINLATMA SİSTEMİ



Tören alanı kenarına, IP65 korumalı, şapkalı ve fanlı saha dağıtım panoları, arkasında duvar olacak şekilde yerleştirilecek; konumları mimari ve mekanik planlara göre belirlenecektir.

FOTOVOLTAİK PANELLERİN ARTIRILMASI VE DEPOLAMA



Mevcut GES Tesisatına ilave yapılmıştır. (bu yapı özelinde) toplamda 179,8 kWp güneş enerji tesisatı planlaması yapılmıştır.

Mevcut ADP panosuna bağlantısı yapılacak ve bu panodan ADA – ADP Panosuna enerji verilecektir.

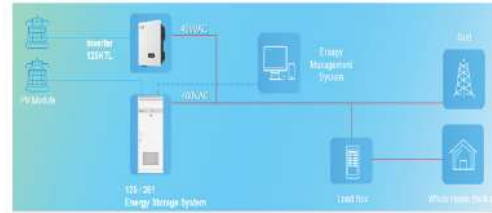
Panel sayısı artırılarak gerekli depolama sisteminin artışı sağlanıp tüm güçleri besleyebilecek yapıda planlama yapılacaktır.

ACİL DURUM AFET - MEKANİK PANO SİSTEMİ



Acil Durum Afet (ADA-MEK) Mekanik Pano Sistemi, afet anında binanın yaşamsal işlevlerini sürdürebilmesi için gerekli mekanik ekipmanların elektriksel olarak beslendiği özel bir pano sistemidir. Bu pano; temiz su hidroforları, pis su tahliye pompaları, yangın pompası, havalandırma cihazları gibi kritik mekanik sistemlere kesintisiz enerji sağlayacak şekilde tasarlanır. Normal pano sisteminden bağımsızdır ve Acil Durum Afet Ana Dağıtım Panosu (ADA-ADP) üzerinden beslenir. Böylece, elektrik kesintisi ya da afet durumlarında bina güvenliğinin ve temel hizmetlerin devamlılığı sağlanmış olur.

ENERJİ DEPOLAMA SİSTEMİ (ŞEBEKE -JENERATÖR- GES KAYNAKLI)



Fotovoltaik sistem 125 kW anlık güç ve 261 kWh depolama kapasitesine sahip olacak. Şebeke ve jeneratör aktifken GES çalışarak yedek üniteleri şarj edecek; her ikisi de devre dışıysa, sistem depolamadan referans olarak devreye girecek. Acil durum yükleri proje başında belirlenecek, diğer cihazlar enerji yönetim sistemiyle devre dışı kalacaktır. Tesisatların 3 yıl süreyle periyodik kontrol ve bakımı sağlanacaktır.

JENERATÖRLERİN ARTIRILMASI



Yakıt tüketimini ve operasyonel riski azaltmak amacıyla, mevcut yapılar için planlanan jeneratör sistemi iki eşit kapasitede yedekli olacak şekilde bölünecektir. Bu sayede sistem sürekliliği sağlanacaktır. Ayrılan jeneratör gruplarının senkron çalışabilmesi için önlerine senkronizasyon panosu yerleştirilecektir.

TEŞEKKÜRLER