



İSTANBUL DİRENÇLİLİK PROJESİ

MALTEPE
HUZUREVİ

ÇEVRESEL VE SOSYAL YÖNETİM PLANI

NİSAN 2026

İSTANBUL DİRENÇLİLİK PROJESİ

İçindekiler

Ekler Listesi.....	3
Tablo Listesi.....	3
Şekil Listesi.....	3
Kısaltmalar.....	4
1. Özet.....	6
2. Giriş.....	8
3. Hukuki ve Kurumsal Çerçeve.....	9
4. Genel Proje ve Proje Alanı Bilgileri.....	10
4.1 Proje Tanımı.....	10
4.2 Genel Bilgiler ve Amaçlar.....	11
4.3 Alt Proje Tanımı ve Faaliyetler.....	12
5. Çevresel ve Sosyal Yönetim Planı.....	14
6. Roller ve Sorumluluklar.....	32
7. Kapasite Geliştirme ve Eğitim.....	34
8. Uygulama Takvimi ve Maliyet Tahminleri.....	35
9. Paydaş Katılımı ve Şikayet Mekanizması.....	36
10. Yüklenicinin Referans Belgeleri.....	39
11. İnceleme ve Onay.....	39
EKLER.....	40

İSTANBUL DİRENÇLİLİK PROJESİ

Ekler Listesi

Ek 1. Proje Alanı Fotoğrafları	41
Ek 2. Proje Alanı ve Çevresinin Havadan Görünümü	48
Ek 3. Arazi Kayıt Belgeleri	50
Ek 4. Topoğrafik Araştırma.....	51
Ek 5. İmar Durumu Yazısı	52
Ek 6. Paydaş Bilgilendirme ve İstişare Toplantısı için Resmi Bildiri Yazısı	53
Ek 7. Paydaş Katılım Toplantısının Kamuoyuna Duyurusu.....	54
Ek 8. Paydaş Katılım ve Bilgilendirme Toplantısı Kayıtları.....	55
Ek 9. Projeye Özel ÇSYP Sunum Materyalleri.....	57
Ek 10. Proje Tasarım Sunumu.....	63
Ek 11. Paydaş Katılım ve İstişare Toplantısından Fotoğraflar	67

Tablo Listesi

Tablo 1 Çevresel ve Sosyal Yönetim Planı	15
Tablo 2 Roller ve Sorumluluklar	32
Tablo 3 Gösterge ÇSYP Uygulama Bütçesi.....	35

Şekil Listesi

Şekil 1: Maltepe Huzurevi Projesi Alanının Genel Görünümü (Maltepe, İstanbul)	12
---	----

İSTANBUL DİRENÇLİLİK PROJESİ

Kısaltmalar

ACM	Asbest İçeren Malzemeler
AMP	Asbest Yönetim Planı
AoI	Etki Alanı
AAT	Atık Su Arıtma Tesisi
ADMP	Acil Durum Müdahale Planı
CERC	Acil Durum Müdahale Bileşeni
CİMER	Cumhurbaşkanlığı İletişim Merkezi
Ç&S	Çevresel ve Sosyal
ÇED	Çevresel Etki Değerlendirmesi
ÇSÇ	Çevresel ve Sosyal Çerçeve
ÇSS'ler	Çevresel ve Sosyal Standartlar
ÇSSG	Çevre, Sosyal ve Sağlık ile Güvenlik
ÇSYÇ	Çevresel ve Sosyal Yönetim Çerçevesi
ÇSYP	Çevresel ve Sosyal Yönetim Planı
DB	Dünya Bankası
DK	Davranış Kuralları
GBV	Cinsiyete Dayalı Şiddet
IRP	İstanbul Dirençlilik Projesi
İBB	İstanbul Büyükşehir Belediyesi
İPKB	İstanbul Proje Koordinasyon Birimi
İSG	İş Sağlığı ve Güvenliği
İY Planı	İşgücü Yönetim Planı
İYP	İşgücü Yönetim Prosedürleri
KKE	Kişisel Koruyucu Ekipmanlar
MEB	Milli Eğitim Bakanlığı
MSDS	Malzeme Güvenlik Bilgi Formu
PKP	Paydaş Katılım Planı
SEA/SH	Cinsel İstismar ve İstismar/Cinsel Taciz
ŞM	Şikayet Mekanizması
TSG	Toplum Sağlığı ve Güvenliği

İSTANBUL DİRENÇLİLİK PROJESİ

WHO	Dünya Sağlık Örgütü
Y-ÇSYP	Yüklenici Çevresel ve Sosyal Yönetim Planı
YİMER	Yabancılar İletişim Merkezi

İSTANBUL DİRENÇLİLİK PROJESİ

1. Özet

Dünya Bankası tarafından finanse edilen ve İstanbul Proje Koordinasyon Birimi (İPKB) tarafından uygulanan İstanbul Dirençlilik Projesi (IRP), İstanbul İlinde acil durum hazırlıklarını güçlendirerek, afet risklerini azaltarak ve afetler sırasında ve sonrasında kritik kamu tesislerinin tam işlevsel kalmasını sağlayarak afet ve iklim dirençliliğini artırmayı amaçlamaktadır. Proje dört bileşen altında yapılandırılmıştır:

1. Acil Durum Hazırlık ve Müdahale Sisteminin Güçlendirilmesi
2. Kritik kamu binalarının ve tesislerinin dayanıklılığını artırmak
3. Proje Yönetimi ve Teknik Yardım
4. Acil Müdahale Bileşeni (CERC).

Bileşen 2 kapsamında, İstanbul'daki Maltepe Huzurevi'nin yeniden inşası IRP kapsamında finanse edilecek alt projelerden biri olarak seçilmiştir. Maltepe Huzurevi'nin yetersiz sismik direnci nedeniyle, tüm sakinler 2016 yılında aynı parsel içindeki diğer sismik uyumlu, faaliyette olan binalara taşınmıştır. Şu anda yıkıma tabi olan binalarda sakin veya personel bulunmamaktadır; ancak, huzurevi kampüsündeki diğer binalar hâlâ çalışır durumda ve sakinler ile personel sahada bulunmaya devam etmektedir. Daha önce yapısal olarak savunmasız olarak değerlendirilen mevcut yıkılacak binalar, en yüksek sismik ve iklim dayanıklılık standartlarına uygun şekilde yeniden inşa edilecektir. Yeni tesis, sadece bir huzurevi olarak değil, aynı zamanda afet sonrası kendi kendine yeten bir barınak olarak da hizmet verecek ve acil durumlar sonrası kritik hizmetlerin sürekliliğini sağlayacaktır.

Alt projenin temel özellikleri şunlardır:

- **Neredeyse Net-Sıfır Enerji Kalitesinde Bina:** Enerji verimli sistemlerle (Türk TS825 ve IRP'nin Sınıf B performans standartlarıyla uyumlu), yenilenebilir enerji kurulumları (örneğin fotovoltaik paneller) ve geliştirilmiş jeneratör kapasitesiyle tasarlanmıştır.
- **Su Güvenliği ve Depolama:** Afetler sırasında kesintisiz su teminini sağlamak için ek depolama tankları ve yağmur suyu toplama sistemleriyle donatılmıştır.
- **Acil Durum Hazırlığı:** Afet sonrası en az ilk 72 saat boyunca iletişim sistemleri ile temel ihtiyaç malzemelerinin (elektrik, su ve yiyecek) hem öğrenciler hem de çevre toplulukları destekleyecek şekilde entegrasyonu.
- **Kapsayıcı Tasarım/Evrensel Erişim:** Tesis, özellikle engelli bireyler ve diğer savunmasız gruplar için dokunsal yüzeyler, rampalar, asansörler ve erişilebilir hijyen tesisleri içerecek şekilde ulaşılabilir olacaktır.
- **Toplum Barınma Alanı Fonksiyonu:** Okul, acil durumlarda yerinden edilmiş bireyleri ağırlama potansiyeline sahip olacak şekilde tasarlanmıştır ve bu da İstanbul'un afet sonrası barınma kapasitesine katkıda bulunmaktadır.

Çevresel ve sosyal tarama, projenin IRP Harici Listesi'nin uygun olmayan faaliyetleri kapsamında olmadığını ve Dünya Bankası'nın Çevresel ve Sosyal Çerçevesi (ÇSÇ) kapsamında Orta Risk olarak sınıflandırıldığını doğrulamıştır. Başlıca beklenen riskler şunlardır:

- **İnşaatla ilgili riskler:** toz, gürültü, trafik aksaklıkları ve inşaat atıkları oluşumu.
- **İş Sağlığı ve Güvenliği (İSG) riskleri:** ağır ekipman, yükseklikte çalışma, malzeme kullanımı ve inşaat faaliyetleri sırasında potansiyel elektrik kazaları riskleri.
- **Toplum Sağlığı ve Güvenliği riskleri:** toz/gürültüye maruz kalma ve yerel trafikte küçük artışlar.
- **Atık Yönetimi:** inşaat atığı ve diğer katı ve sıvı atıklar, ulusal düzenlemeler ve IRP Çevresel ve Sosyal Yönetim Çerçevesi (ÇSYÇ) doğrultusunda geri dönüşüm ve güvenli bertarafı sağlamak için dikkatli izleme, ayrıştırma ve yönetim gerektirecektir.

İSTANBUL DİRENÇLİLİK PROJESİ

Azaltma önlemleri, IRP'nin Çevresel ve Sosyal Yönetim Çerçevesi (ÇSYÇ), İşgücü Yönetim Prosedürleri (İYP) ve Paydaş Katılım Planı (PKP) ile uyumlu olarak geliştirilecek ve uygulanacaktır. Ulusal mevzuatlar ile Dünya Bankası'nın Çevresel ve Sosyal Standartlarına (ÇSS) uyumu sağlamak için alana özgü bir Çevresel ve Sosyal Yönetim Planı (ÇSYP) uygulanacaktır.

Tüm proje paydaşları, çalışanlar ve toplum üyeleri dahil olmak üzere, alt projeyle ilgili endişeleri, şikayetleri veya önerileri dile getirmek üzere özel bir Şikayet Mekanizması sunulacaktır. Genel Yönetici erişilebilir, şeffaf ve kapsayıcı olacak, zamanında yanıtlar ve etkili çözüm sağlayacak. Cinsel İstismar ve İstismar/Cinsel Taciz (SEA/SH) ile ilgili hassas vakalar için özel kanallar sağlanacak, gizlilik ve mağdur odaklı prosedürler garanti edilecek.

Maltepe Huzurevi'nin yeniden inşası ise, yaşlı bakım hizmetlerinin kalitesini ve sürekliliğini artıran, savunmasız grupları koruyan ve Maltepe ilçesi ve ötesinde acil müdahale kapasitesini destekleyen güvenli, dayanıklı, yeşil ve kapsayıcı bir kamu tesisi sağlayarak IRP'nin hedeflerine doğrudan katkıda bulunacaktır.

İSTANBUL DİRENÇLİLİK PROJESİ

2. Giriş

Bu ÇSYP, kampüs alanındaki altı binadan üç işletme dışı binanın yıkılması ve IRP kapsamında, Dünya Bankası tarafından finanse edilen ve İPKB tarafından uygulanan Maltepe Huzurevi'nin yeniden inşası için hazırlanmıştır.

Bu ÇSYP'nin amacı, alt projenin potansiyel çevresel ve sosyal risklerini ve etkilerini belirlemek ve uygun azaltma ve izleme önlemleri önermektir. ÇSYP, proje faaliyetlerinin Dünya Bankası ÇSÇ'ye, özellikle ilgili ÇSS'lere ve Çevre Yasası 2872 (1983) dahil olmak üzere geçerli Türk yasa ve yönetmeliklerine uygun şekilde uygulanmasını sağlar.

Bu ÇSYP'de tanımlanan azaltma önlemleri ihale belgelerine dahil edilecek ve bunların uygulanması, İPKB ve Müşavir gözetimi altında yüklenici tarafından sağlanacaktır. Bu ÇSYP canlı bir belgedir ve uygulama sırasında saha koşullarını, izleme sonuçlarını ve paydaş geri bildirimlerini yansıtacak şekilde gerektiğinde güncellenecektir.

İSTANBUL DİRENÇLİLİK PROJESİ

3. Hukuki ve Kurumsal Çerçeve

Bu ÇSYP, Dünya Bankası Çevre ve Sosyal Çerçevesi (ÇSÇ) ve ilgili Çevresel ve Sosyal Standartlar (ÇSS) ile çevre, işgüğü, iş sağlığı ve güvenliği ile inşaatı düzenleyen kurumun ulusal yasa ve yönetmelikleriyle uyumlu olarak geliştirilmiştir.

Temel geçerli mevzuatlar arasında Çevre Yasası No. 2872, İş Yasası No. 4857, İş Sağlığı ve Güvenliği Yasası No. 6331 ve ilgili ikincil düzenlemeler yer almaktadır. Ulusal mevzuat ile Dünya Ticaret Merkezi (DB) ÇSÇ'si arasında tutarsızlıklar ortaya çıktığında, daha yüksek düzeyde çevresel ve sosyal koruma gerektirmesi uygulanacaktır.

Bu ÇSYP'nin uygulanması, İPKB'nin kurumsal düzenlemeleri aracılığıyla sağlanacak; Müşavir tarafından izleme ve denetim yapılacak, günlük uyum ise yüklenici tarafından sağlanacaktır.

IRP ÇSYÇ kamuoyuna açıklanır ve aşağıdaki bağlantılardan erişilebilir:

[Türkçe Versiyonu](#)

[İngilizce Versiyon](#)

İSTANBUL DİRENÇLİLİK PROJESİ

4. Genel Proje ve Proje Alanı Bilgileri

Türkiye, sismik etkisi, kentleşme ve artan nüfusu nedeniyle önemli afet riskleriyle karşı karşıyadır. İRP, kritik kamu binalarını güçlendirerek ve afetler sırasında ve sonrasında faaliyette kalmasını sağlayarak bu riskleri ele almak üzere tasarlanmıştır. Bu çerçevede, kampüs alanındaki altı binadan üç işletme dışı binanın yıkılması ve Maltepe Huzurevi'nin yeniden inşası *Bileşen 2: Kritik Binaların ve Tesislerin Dayanıklılığının Artırılması kapsamında finanse edilecek alt projelerden biri olarak seçilmiştir.*

Alt projenin temel amacı, huzurevini en yüksek sismik ve iklim dirençlilik standartlarına göre yeniden inşa etmek ve felaketin ilk 72 saatinde temel hizmetleri (elektrik, su, yiyecek ve iletişim) sağlayabilen kendi kendine yeten bir barınma olarak donatmaktır. Bu nedenle proje, hazırlık sürecinin güçlendirilmesine, acil müdahale kapasitesinin desteklenmesine ve sosyal bakım hizmetlerinin sürekliliğini sağlamaya katkıda bulunacaktır.

İnşaat faaliyetleri, eski yapısal olarak zayıf olan üç kullanılmayan binanın yıkılacağı ve inşaat faaliyetlerine başlamadan önce yıkımın tamamlanıp enkazın temizleneceği alanda yeni inşaat çalışmalarından (kazı, demirbeton, bitirme işleri ve peyzaj düzenlemeleri) oluşacaktır. Bu faaliyetlerin ses, toz, trafik ve atık gibi geçici, yerel ve yönetilebilir çevresel ve sosyal etkiler yaratması beklenmektedir.

Ulusal mevzuata göre, bu tür okul yeniden inşa projeleri mevcut Çevresel Etki Değerlendirmesi (ÇED) Yönetmeliği kapsamında ÇED'e tabi değildir, ancak yine de ilgili tüm çevre, iş sağlığı ve güvenliği ile inşaat yönetimi gerekliliklerine uyulacaktır.

Bu nedenle ÇSYP, potansiyel riskleri belirlemek, hafifletme önlemleri önermek ve inşaat ile işletme faaliyetlerinin hem ulusal düzenlemeler hem de Dünya Bankası ÇSÇ'ye uygun şekilde yürütülmesini sağlamak için bir rehber belge olarak hazırlanmıştır.

4.1 Proje Tanımı

Alt Proje Başlığı:	Maltepe Huzurevi (Neredeyse net sıfır kaliteli, afet sonrası kendi kendine yeten bina)
Konum:	Zümrütevler Bölgesi, Adatepe Caddesi, No:2, Maltepe / İstanbul 16853 / 40
Uygulayıcı Kurum:	İstanbul Proje Koordinasyon Birimi (İPKB)
Sorumlu Kullanıcı Kurumu:	Türkiye Cumhuriyeti Aile ve Sosyal Hizmetler Bakanlığı'na bağlı Maltepe Huzurevi Müdürlüğü
Saha Durumu:	Maltepe Huzurevi toplamda 6 binadan oluşmaktadır. Bunlar arasında, şu anda faaliyette olmayan C, D ve E blokları yıkılıp yeniden inşa edilecektir.
Bina Bilgileri:	Yaklaşık 57.597,79 m ² kapalı alana sahip tek bir blok olarak planlanmıştır
Tahmini Maliyet:	Projenin bulunduğu arazi alanı 57.597,79 m ² kapalı alandan oluşmakta olup, ilgili otoriteler kendi maliyet tahminlerini geliştirmelidir.
İnşaat Dönemi:	18 ay (Yaklaşık)

İSTANBUL DİRENÇLİLİK PROJESİ

4.2 Genel Bilgiler ve Amaçlar

Maltepe, Türkiye'nin Marmara Bölgesi sınırları içinde, İstanbul Eyaleti'nin Asya tarafında yer alan bir ilçedir. Ağırlıklı olarak kentsel bir karaktere sahiptir; yoğun yerleşim mahalleleri, ticari alanlar ve iyi gelişmiş kamu hizmetleriyle karakterize edilir. Marmara Denizi kıyısında yer alan ve İstanbul'un başlıca ulaşım ağlarına doğrudan bağlı olan Maltepe, İstanbul'un metropol yapısı içinde konut ve hizmet odaklı bir bölge olarak önemli bir rol oynamaktadır. Kıyı konumu, erişilebilirliği ve devam eden kentsel yenilenme projeleri, şehir içindeki gelişimine ve stratejik önemine katkıda bulunmaktadır. Alt proje alanı, Maltepe'nin Zümrütevler Bölgesi'nde, Adatepe Caddesi No:2, Parsel 16853/40'ta yer almaktadır. Proje alanı, imar belgelerine göre, "Sosyal ve Kültürel Alan" olarak belirlenmiş ve arazi Hazine ve Maliye Bakanlığı'na bağlı devlet mülkiyetindedir.

Proje alanı, Maltepe Huzurevi Kampüsü içinde yer almaktadır. C, D ve E blokları yıkılıp yeniden inşa edilecek. Proje bir kampüs alanı içinde yer almakta olup, kampüs içindeki bazı bloklar şu anda huzurevi olarak kullanılmaktadır. İnşaat aşamasında, özellikle iç bağlantılı A ve B blokları gibi diğer huzurevi binaları çalışır durumda kalacak ve sakinler bu tesislerde konaklamaya devam edecektir. Yaklaşık 256 sakin ve 177 personel proje alanında bulunacaktır. Bu nedenle, inşaat alanlarının sıkı şekilde ayrılması, kontrollü erişim düzenlemeleri, yüksek etkili çalışmaların zamanlanması ve kesintilerin önlenmesi ve kesintilerin ile personelin güvenliği ve refahını sağlamak için kesintiler uygulanacaktır. Ayrıca, bir bağımsız idari bina ve bir bağımsız özel bakım birimi bulunmaktadır; her ikisi de faaliyettedir.

Bina Konumu

Alt proje alanına yerel yollarla kolayca ulaşılabilir ve Maltepe ilçe merkezine toplu ve özel ulaşım seçenekleriyle güçlü bir bağlantıya sahiptir.

Etki Alanı (Area of Influence-AoI), proje alanının bulunduğu daha geniş yapılaşmış alanı kapsayacak şekilde mahalle ölçeğinde tanımlanmıştır. AoI; çevredeki konut alanlarını ve yakın kamu tesislerini içermektedir. AoI içinde belirlenen alıcılar dikkate alındığında, başlıca hassas alıcılar aşağıda sunulmuştur (yaklaşık kuş uçuşu mesafeler):

- **Eğitim tesisleri:** Proje alanından yaklaşık 101–651 m mesafede, AoI içinde eğitim kurumları bulunmaktadır. Bunlar arasında Serpil Şahinoğlu Anaokulu (~151 m), Turkuaz Maltepe Erkek Öğrenci Yurdu (~126 m), İstanbul Maltepe Cumhuriyet Ortaokulu (~101 m), Tarık Akay Maltepe Özel Eğitim ve Rehabilitasyon Merkezi (~358 m) ve İstanbul Maltepe Bağlarbaşı İlkokulu (~651 m) yer almaktadır.
- **Sağlık ve sosyal bakım tesisleri:** Bir sosyal hizmet tesisi ve bir huzurevi AoI'de yer almaktadır. Bunlar arasında Maltepe Sosyal Hizmetler Merkezi Müdürlüğü (~166 m), Aile ve Sosyal Hizmetler Bakanlığı Ek Hizmet Binası (~172 m) ve İkinci Bahar Huzurevi (~506 m) yer almaktadır.
- **Dini tesisler:** 70 Evler Karacabey Camii (~597 m) ve Maltepe Cemevi (~507 m) olmak üzere iki dini tesis AoI'de bulunmaktadır.
- **Devlet/kamu tesisleri:** Çeşitli kamu ve belediye tesisleri AoI içinde bulunmaktadır. Bunlar arasında Maltepe İtfaiye İstasyonu (~408 m), AYEDAŞ Genel Müdürlüğü (~387 m) ve Maltepe Belediye Temizlik İşleri Müdürlüğü – Operasyon Birimi (~370 m) yer almaktadır.
- **Kamusal alanlar:** AoI boyunca, Maltepe Belediyesi Olimpiyat Şampiyonu Müzahir Sille Parkı (~271 m) dahil olmak üzere halka açık ve rekreasyon alanları bulunmaktadır. Ayrıca, proje alanından yaklaşık 323 m uzaklıkta Gülsuyu Mezarlığı bulunmaktadır.
- **Altyapı ve ulaşım:** Mevcut bilgilere dayanarak, proje alanının hemen yakınında su arıtma tesisleri, büyük ölçekli enerji tesisleri veya demiryolu/metro hatları gibi büyük altyapı tesisleri tespit edilmemiştir.

İSTANBUL DİRENÇLİLİK PROJESİ

Toplum Sağlığı ve Güvenliği (TSG) riskleri, Trafik Yönetim Planı gibi ilgili alt planlar dahil olmak üzere ÇSYP ve Yüklenici ÇSYP (Y-ÇSYP) aracılığıyla yönetilecektir. AoI'deki hassas reseptörlere, özellikle yakındaki eğitim tesislerine özel önem verilecek ve inşaat sırasında bozulmaların en aza indirilmesi için iletişim sağlanacaktır.

Ayrıca, aynı kampüs içindeki Maltepe Huzurevi bölümleri, inşaat aşamasında yaşlı sakinlerin varlığı göz önüne alındığında en hassas reseptörler olarak görülmektedir.

Proje alanının genel bir görünümü Şekil 1'de sunulmaktadır:

Saha fotoğrafları (Ek 1) — proje alanının ve kuru nehir yatağının görüntülerini içerir— ayrıca uydu ve hava görüntüleri (Ek 2) ve arazi kayıtları (Ek 3) bu ÇSYP'nin eklerinde yer almaktadır.

Ek 3 (Arazi Kayıt Belgeleri), proje alanının resmi tapu bilgilerini, parsel ve blok numaraları, toplam arazi alanını (57.597,79 m²), arazi kullanım tanımını (" ve Kültürel Alan") ve kamu mülkiyetini onaylayan Hazine ve Maliye Bakanlığı altında kayıt dahil olmak üzere sunar. Ek 4 (Topografik Araştırma), sahanın mevcut cephesi, sınırları ve fiziksel özellikleri hakkında ayrıntılı bilgiler sunarak yeni huzurevi binasının tasarımı ve düzenini destekler. Ek 5 (İmar Durumu Yazısı) arazi kullanım tanımının resmi onayını içerir ve alanın ilgili imar planları kapsamında Sosyal ve Kültürel Alan olarak planlandığını doğrular.



Şekil 1: Maltepe Huzurevi Projesi Alanının Genel Görünümü (Maltepe, İstanbul)

4.3 Alt Proje Tanımı ve Faaliyetler

Alt proje, İstanbul'daki Maltepe Huzurevi'nin yeniden inşasını içermektedir. Proje alanı, Maltepe Huzurevi Kampüsü içinde yer almaktadır. C, D ve E blokları yıkılıp yeniden inşa edilecektir. Yeni huzurevi binası, kampüs içinde tek bloklu bir bina olarak inşa edilecek ve toplam kapalı alanı yaklaşık

İSTANBUL DİRENÇLİLİK PROJESİ

57.597,79 m²'dir. En yüksek sismik ve iklim dayanıklılık standartlarını karşılayacak şekilde ve afet sonrası kendi kendine yeten bir barınma alanı olarak işlev görecektir. Temel tasarım özellikleri şunlardır:

- Ek su depolama kapasitesi,
- Yenilenebilir enerji sistemleri (örneğin fotovoltaik paneller),
- Genişletilmiş jeneratör kapasitesi, ve
- Acil durumlarda bina işlevselliğini sağlamak için geliştirilmiş iletişim sistemleri.

Planlanan inşaat faaliyetleri şunlardır:

- Saha hazırlığı ve kazı,
- Demirbeton ve üst yapı çalışmaları,
- İç ve dış kaplama işleri,
- Peyzaj ve dış düzenlemeler, ve
- Yapı malzemeleri ve ekipmanlarının tedarik edilmesi ve kurulumu.

Ulaşım güzergahları, elektrik, su veya atık su hatları gibi yeni altyapıya ihtiyaç yoktur; çünkü alan zaten mevcut kentsel altyapı tarafından hizmet edilmektedir.

İnşaat faaliyetlerinin, toz ve gürültü emisyonu, inşaat atıklarının oluşumu, artan trafik ve toplum sağlığı ve güvenliği (TSG) ile iş sağlığı ve güvenliği (İSG) için potansiyel riskler gibi tipik kısa vadeli çevresel ve sosyal etkiler yaratması beklenmektedir. Bu etkiler, bu ÇSYP' ve Yüklenicinin Çevresel ve Sosyal Yönetim Planı'nda (Y-ÇSYP) tanımlanan önlemlerin uygulanmasıyla azaltılacak ve ilgili ulusal düzenlemelere ve IRP ÇSYÇ'ye uyum sağlanacaktır.

İSTANBUL DİRENÇLİLİK PROJESİ

5. Çevresel ve Sosyal Yönetim Planı

Bu ÇSYP, Yüklenici ve diğer sorumlu tarafların alt proje faaliyetleri sırasında potansiyel çevresel ve sosyal riskleri ve etkileri önlemek, en aza indirmek veya azaltmak için uygulamaları gereken temel önlemleri belirtir. Kampüs alanındaki altı binadan üç işlevsiz binanın yıkılması ve Maltepe Huzurevi'nin yeniden inşası için belirlenen sahaya özgü riskleri, ilgili azaltma önlemlerini, izleme göstergelerini ve sıklığını, atanan sorumlulukları, gösterge maliyetlerini ve proje uygulamasında yer alan tüm tarafların genel rollerini özetlemektedir.

ÇSYP, çevre, iş sağlığı ve güvenliği, toplum sağlığı ve güvenliği, atık yönetimi ve paydaş katılımı dahil olmak üzere tüm proje ile ilgili risklerin Dünya Bankası ÇSÇ ve ilgili ulusal mevzuatla uyumlu şekilde yönetilmesini sağlamak için pratik bir araç olarak hizmet vermektedir.

Müşavir (Kontrol), azaltma önlemlerinin uygulanmasını izlemekten, Yüklenicinin çevresel ve sosyal yönetim sistemi ile performansını, organizasyon kapasitesini ve alana özgü alt planlarını değerlendirmekten sorumlu olacaktır. Danışman ayrıca Yüklenicinin ÇSYP'sini (Y-ÇSYP) inceleyecek ve iyileştirme önerileri sunacaktır. **Yüklenici, inşaat çalışmalarına başlamadan önce**, bu alt projenin ÇSYP'sine dayalı Yüklenicinin Çevresel ve Sosyal Yönetim Planı'nı (Y-ÇSYP) hazırlamak, benimsemek ve **uygulamak yükümlüdür**; böylece tüm çevresel ve sosyal taahhütler tam olarak yerine getirilir.

Y-ÇSYP'ye ek olarak, **Yüklenici aşağıdaki alt yönetim planlarını** Müşavir tarafından incelenmek ve İPKB tarafından onaylamak üzere hazırlayıp sunacaktır:

- Atık Yönetim Planı
- Asbest Yönetim Planı (AMP)
- Toplum Sağlığı ve Güvenliği Planı
- Trafik Yönetimi Planı
- İş Sağlığı ve Güvenliği (İSG) Planı
- Acil Durum Müdahale Planı
- Yüklenicinin İş Gücü Yönetim Planı (Proje İYP ile uyumlu olarak)
- Yüklenici Şikayet Mekanizması (ŞM) Prosedürleri (İşçiler ve topluluklar için)
- Şans Eseri Buluntu Prosedürleri

Tüm alt yönetim planları inşaat çalışmaları başlamadan önce sunulacak ve onaylanacak ve inşaat süresi boyunca yürürlükte kalacaktır.

İSTANBUL DİRENÇLİLİK PROJESİ

Tablo 1 Çevresel ve Sosyal Yönetim Planı

Potansiyel Riskler ve Etkiler	Önerilen Azaltma Önlemleri	Faz			İzleme için göstergeler	İzleme Sıklığı			Uygulama ve izleme sorumluluğu
		Planlama	İnşaat	İşletme		Sürekli	Aylık	Çeyrek	
Tüm İnşaat İşleri için Genel									
Çevresel ve Sosyal (Ç&S) Yönetimi	<p>Yüklenici, onay için hazırlayıp sunacak ve ardından Yüklenici ÇSYYP (Y-ÇSYYP) uygulamasını uygulayacaktır. Y-ÇSYYP, inşaat çalışmalarının başlamasından önce sunulmalıdır ve İPKB tarafından Müşavirin desteğiyle incelenip onaylanana kadar alt proje kapsamında herhangi bir inşaat faaliyeti yürütülmemelidir.</p> <p>Y-ÇSYYP, en az aşağıdaki projeye özel yönetim planlarını içerecektir:</p> <ul style="list-style-type: none"> • İş sağlığı ve güvenliği (İSG) yönetim planı, risk değerlendirmesi ve acil müdahale planı dahil (projenin Çevresel ve Sosyal Yönetim Çerçevesi'nin (ÇSYÇ) EK 6 ve EK 9'daki taslağa bakınız) • Toplum sağlığı ve güvenliği (TSG) yönetim planı, trafik yönetim planı dahil (projenin ÇSYÇ EK 7'ye bakınız) • Atık Yönetim Planı (projenin ÇSYÇ EK 5'ine bakınız) • Şans Eseri Buluntu Prosedürleri (bkz. Proje ÇSYÇ EK 4) • Yüklenicinin İşgücü Yönetim Planı (Proje İYP'ye göre hazırlanacaktır.) • Hem topluluk hem de çalışanlar için şikayet mekanizması (ŞM). • Asbest Yönetim Planı (AMP) (projenin ÇSYÇ EK 8'ine bakınız) 	X	X		Tüm alt yönetim planları inşaat önceden onaylanır ve inşaat süresi boyunca uygulanır		X		Yüklenici (Uygulama) İPKB/Müşavir (Kontrol)
	<p>Yüklenici, inşaat çalışmalarına başlamadan önce tam zamanlı bir çevre ve sosyal hem-de bir İSG uzmanı işe alacak veya atayacaktır. Yüklenici, uzmanların CV'lerini onay için İPKB'ye Müşavir aracılığıyla sunacaktır. Bu uzmanlar, inşaat süresi boyunca sahada bulunmalıdır.</p>	X	X		İlgili Ç&S personeli, inşaat süresince harekete geçirilir ve bakımı	X			Yüklenici (Uygulama) Müşavir (Kontrol)

İSTANBUL DİRENÇLİLİK PROJESİ

Potansiyel Riskler ve Etkiler	Önerilen Azaltma Önlemleri	Faz			İzleme için göstergeler	İzleme Sıklığı			Uygulama ve izleme sorumluluğu
		Planlama	İnşaat	İşletme		Sürekli	Aylık	Çeyrek	
					yapılır				
	<ul style="list-style-type: none"> Yüklenici, önerilen inşaat çalışmalarıyla ilgili temel çevresel, sosyal, sağlık ve güvenlik (ÇSSG) riskleri ve işçilerin sorumluluğu hakkında tüm personeline sahada çalışmaya başlamadan önce bir eğitim programı hazırlayacak ve eğitim verecektir. Eğitim programı üç ayda bir tekrarlanacaktır. Yüklenicinin üç aylık eğitim programı, özellikle kadınlara ve çocuklara yönelik cinsel taciz, cinsel ve/veya cinsiyete dayalı şiddet dahil şiddet ve yerel toplumla etkileşimde saygılı tutumlar gibi Davranış Kuralları (DK) ile ilgili konuları da kapsayacaktır. 	X	X		Eğitim programı onaylanmış ve ilgili tüm personel eğitilmiş Eğitim kayıtları		X		Yüklenici (Uygulama) Müşavir (Kontrol)
Kaynak Verimliliği ve Kirliliğin Önlemesi	<p>Belirlenen riskleri ele almak ve kaynak verimliliğini artırmak ile kirlilik önleme yöntemlerini artırmak için aşağıdaki önlemler uygulanacaktır:</p> <ul style="list-style-type: none"> Tüm yenilenmiş binaların en az Türk Sınıf C Enerji Performans Sertifikasyon standartlarına (TS825) ulaşmasını ve yeni inşa edilen tüm binaların en az Sınıf B seviyesine ulaşmasını sağlamak. Güneş panelleri gibi yenilenebilir enerji sistemlerini entegre ederek enerji tüketimini azaltmak ve afetler sırasında operasyonel sürekliliği sağlamak. Düşük akışlı tuvaletler, verimli musluklar ve duş başlıkları dahil su tasarrufu sistemleri kurmak, mümkün ve/veya uygulanabilir yerlerde yağmur suyu toplama ve gri suyun yeniden kullanımını uygulamak. Yıkım malzemelerini (örneğin, dolgu malzemesi olarak döküntü) yeniden kullanmak ve demir ile diğer geri dönüştürülebilir malzemelerin yüksek oranda geri dönüşümünü sağlamak. Yağmur suyunu yönetmek, kentsel ısı etkilerini azaltmak ve mümkün ve/veya uygulanabilir yerlerde biyolojik çeşitliliği korumak için parklar, yeşil çatılar ve bitki tamponları oluşturarak 	X	X		Enerji ve su verimliliği standartlarının a uyum, doğru atık ve kirlilik yönetimi, doğa temelli çözümlerin uygulanması ve paydaşların geri bildirim çözümlemesi			X	Yüklenici (Uygulama) Müşavir (Kontrol)

İSTANBUL DİRENÇLİLİK PROJESİ

Potansiyel Riskler ve Etkiler	Önerilen Azaltma Önlemleri	Faz			İzleme için göstergeler	İzleme Sıklığı			Uygulama ve izleme sorumluluğu
		Planlama	İnşaat	İşletme		Sürekli	Aylık	Çeyrek	
	<p>yeşil altyapıyı geliştirmek.</p> <ul style="list-style-type: none"> Doğa temelli çözümlerin performansını düzenli olarak izleyip değerlendirerek uzun vadeli etkinliklerini güvence altına almak. İşletme sürecinde atık yönetiminin yapılacağı alanlar planlama aşamasında belirlemek. Planlama aşamasında, sahadaki mevcut ağaçları belirlemek ve belgelemek için bir ağaç araştırması yapmak; böylece mümkün olan her yerde olgun ağaçların korunması ve korunmasını sağlamak. Ağaçlandırma ve peyzaj düzenlemelerinde, yangına dayanıklı yerli bitki türlerinin kullanılması; kentsel ısı adası etkisinin azaltılmasına katkı sağlarken ekolojik işlevleri desteklemek. Yağmur suyu bahçeleri, geçirgen yüzeyler ve benzeri doğa temelli çözümler ile yüzeysel akışı azaltmak, yeraltı suyu beslenmesini artırmak ve yerel ekosistemleri geliştirmek. 								
Hava Kirliliği (Toz ve Egzoz)	<ul style="list-style-type: none"> Kuru mevsimde, açık çalışma alanlarından kaynaklanan tozu en aza indirmek amacıyla zemine düzenli olarak su uygulamak. İnşaat enkazlarını kontrollü bir alanda tutmak ve özellikle kuru mevsimde toz oluşumunu azaltmak amacıyla su sisi şeklinde püskürtme yapmak Rüzgârlı günlerde ve sokak hayvanlarının rahatsız edilmesini önlemek amacıyla agrega malzemesi stoklarını kapatarak ince toprak parçacıklarının askıya alınmasını ve yayılmasını önlemek; kazı sırasında pnömatik sondaj yapılması durumunda, tozu sürekli su püskürtme ve/veya inşaat toz perdeleri kullanarak bastırmak. Proje alanı çevresini, özellikle yolları, toz oluşumunu en aza indirecek şekilde enkazdan arındırılmış olarak muhafaza etmek. Kazı malzemesi veya inşaat atığı taşıyan kamyonların yüklerini, taşıma sırasında toz oluşumunu ve malzeme dökülmesini önlemek amacıyla güvenli biçimde kapatmak. 		X		Hava kalitesi kontrol önlemlerinin görsel denetimi Bakım kayıtları Şikayet kayıtları	X			Yüklenici (Uygulama) Müşavir (Kontrol)

İSTANBUL DİRENÇLİLİK PROJESİ

Potansiyel Riskler ve Etkiler	Önerilen Azaltma Önlemleri	Faz			İzleme için göstergeler	İzleme Sıklığı			Uygulama ve izleme sorumluluğu
		Planlama	İnşaat	İşletme		Sürekli	Aylık	Çeyrek	
	<ul style="list-style-type: none"> • Şantiye sahasında inşaat ve/veya atık malzemelerin açık alanda yakılmasını yasaklamak. 								
Gürültü	<ul style="list-style-type: none"> • İnşaat faaliyetlerini, ulusal mevzuatta belirlenen çalışma saatleri ile sınırlamak ve gürültü oluşturan faaliyetleri en az rahatsızlık yaratacak zaman dilimlerinde planlamak amacıyla yakın çevredeki topluluklarla, özellikle okullar, koordinasyon sağlamak. • Operasyonlar sırasında, ekipmanları konut ve/veya topluluk alanlarından mümkün olan en uzak noktalara yerleştirmek. • Tüm ekipmanların, bakım prosedürleri oluşturularak iyi çalışır durumda tutulmasını sağlamak ve özellikle jeneratörler için akustik muhafazalar kurmak. • Gerektiğinde, çitler, bariyerler veya saptırıcılar (örneğin, yanmalı motorlar için susturucular veya hızlı büyüyen ağaç türlerinin dikilmesi) gibi uygun gürültü kontrol yöntemlerini kullanmak. • Gereksiz alarm, korna ve siren kullanımından kaçınmak. • Topluluk alanlarından geçen proje taşımacılığını en aza indirmek. • Proje alanı ile yerleşim alanları arasında, açık alanlar, ağaç sıraları veya bitki örtüsü alanları gibi tampon bölgeler oluşturarak gürültünün yaşam alanlarına etkisini azaltmak. • En yakın alıcılar tarafından gürültüye ilişkin herhangi bir şikâyet alınması durumunda gürültü ölçümleri yapmak; ölçülen seviyelerin sınır değerlerin üzerinde olması hâlinde, akustik bariyerlerin kurulması veya belirli ekipman ya da faaliyetlerin çalışma saatlerinin sınırlandırılması gibi ilave azaltıcı önlemleri uygulamak. 		X		Gürültü kontrol önlemlerinin görsel denetimi Şikâyet kayıtları	X			Yüklenici (Uygulama) Müşavir (Kontrol)
Sağlık ve Güvenlik Yüksekte çalışma, döner ve hareket	Çalışmalar planlanırken, insan sağlığı ve güvenliğinin korunmasını sağlamak amacıyla alınacak önlemlerin değerlendirilmesi gerekmektedir. Bu kapsamda, aşağıdaki hususların dikkate alınması faydalı olacaktır:	X			Görsel inceleme Çalışan	X			Yüklenici (Uygulama) Müşavir (Kontrol)

İSTANBUL DİRENÇLİLİK PROJESİ

Potansiyel Riskler ve Etkiler	Önerilen Azaltma Önlemleri	Faz			İzleme için göstergeler	İzleme Sıklığı			Uygulama ve izleme sorumluluğu
		Planlama	İnşaat	İşletme		Sürekli	Aylık	Çeyrek	
eden ekipmanlar, elektrik güvenliği, tehlikeli maddelerle çalışma gibi iş yerlerinde güvensiz uygulamalar ve tehlikeler nedeniyle İSG ile ilgili riskler.	<ul style="list-style-type: none"> • İnşaat alanı: Ortadan kaldırılabilir veya insanların uyarılması gereken herhangi bir tehlike var mı? • İnşaat faaliyetlerine katılacak kişiler: Görev alacak personelin, işleri güvenli bir şekilde yerine getirebilecek yeterli mesleki yetkinliğe, deneyime ve fiziksel uygunluğa sahip mi? • Ekipman: Kullanılacak ekipmanların güvenli ve çalışır durumda olduğunu teyit etmek amacıyla gerekli kontrollerin yapılmasını sağlamak; ekipmanların güvenli kullanımı için özel eğitim, yetkinlik veya bilgiye ihtiyaç var mı? • Elektrik Güvenliği: Sahada güvenli uzatma kabloları, voltaj regülatörleri ve devre kesiciler kullanılıyor mu, güvenlik önlemleri kapsamında elektrik kabloları uygun şekilde etiketlenmiş mi, kablolardan yanık kokusu gibi aşırı ısınma belirtileri tespit ediliyor mu? Çalışma alanı voltaj dedektörleri, kelepçe ölçerler ve priz test cihazlarıyla donatılmış mı? 				kayıtları Ekipman				
	<ul style="list-style-type: none"> • İnşaat sahalarında uygun işaretlemeler yapılarak, işçilerin uyması gereken temel kurallar ve düzenlemeler hakkında bilgilendirme sağlanacaktır. • Yüklenicinin İSG uzmanı, inşaat işçilerine her gün ve o gün gerçekleştirilecek inşaat faaliyetleriyle ilgili ÇSSG riskleri hakkında kısa günlük bir toolbox eğitimleri verecektir. • Yüklenici, işçiler için güvenli bir çalışma ortamı sağlayacak ve inşaat faaliyetlerine başlamadan önce uluslararası en iyi uygulamalar ve Türk Mevzuatı ile uyumlu (baret, eldiven, toz maske, gözlük, koşum ve emniyet botları vb.) kişisel koruyucu ekipmanları (KKE) sağlayacaktır. • Tüm faaliyetler, hem İş Sağlığı ve Güvenliği Yasası (30 Haziran 2012 tarihli Resmi Gazete No:28339) ve ilgili yönetmelikleri ile 		X		Kontrol önlemlerinin görsel denetimi İSG kayıtları Çalışan kayıtları Olay istatistikleri ve kayıtları,	X			Yüklenici (Uygulama) Müşavir (Kontrol)

İSTANBUL DİRENÇLİLİK PROJESİ

Potansiyel Riskler ve Etkiler	Önerilen Azaltma Önlemleri	Faz			İzleme için göstergeler	İzleme Sıklığı			Uygulama ve izleme sorumluluğu
		Planlama	İnşaat	İşletme		Sürekli	Aylık	Çeyrek	
	<p>Dünya Bankası Grubu ÇSS Çerçevesi kapsamında uygulanacaktır.</p> <ul style="list-style-type: none"> • Yüklenici, çevre, etkilenen topluluklar, halk veya işçiler üzerinde ciddi olumsuz etkiler yaratabilecek herhangi bir ciddi olay hakkında (denetim danışmanları aracılığıyla) İPKB'yi derhal bilgilendirecektir. Daha sonra İPKB, herhangi bir ciddi olayı 48 saat içinde Dünya Bankası'na bildirecek ve en geç 10 gün içinde temel neden analizi ve düzeltici eylem planıyla birlikte bir olay soruşturma raporunu Dünya Bankası'na gönderecektir. • Çalışma alanı, günlük olarak temiz tutulacak ve enkazdan arındırılacaktır. • İlk yardım çantası, bandaj, antibiyotik krem ve benzeri temel malzemelerle donatılacak veya gerektiğinde sağlık kuruluşlarına teslim edilecektir. • Tehlikeli maddelerin depolanması, taşınması ve dağıtımı sırasında ilgili güvenlik yönergelerine uyularak yanlış kullanım, dökülme ve kazara insan maruziyeti potansiyeli en aza indirilecektir. • Aşındırıcı sıvılar ve diğer zehirli maddeler, Malzeme Güvenlik Bilgi Formları (MSDS) kapsamında uygun şekilde kapalı kaplarda saklanacak ve güvenli alanlarda uygun şekilde bertaraf edilecektir. • Yapısal açıklıkların, yeterli şekilde kapatıldığı ve korunduğu sağlanacaktır. • Çatlarda veya açık zeminlerde saklanan gevşek veya hafif malzemeler sabitlenecektir. • Hortumlar, enerji kabloları, kaynak kabloları ve benzeri ekipmanlar, yoğun kullanılan yürüme yolları veya alanlarda bulundurulmayacaktır. • Yoğun yağışlar veya herhangi bir acil durum meydana geldiğinde tüm çalışmalar askıya alınacaktır. 				<p>neredeys e kayıplar dahil</p> <p>İşçi şikayetleri n kayıtları</p>				

İSTANBUL DİRENÇLİLİK PROJESİ

Potansiyel Riskler ve Etkiler	Önerilen Azaltma Önlemleri	Faz			İzleme için göstergeler	İzleme Sıklığı			Uygulama ve izleme sorumluluğu
		Planlama	İnşaat	İşletme		Sürekli	Aylık	Çeyrek	
	<ul style="list-style-type: none"> Yüksekte yapılan inşaat faaliyetleri için gerekli iş sağlığı ve güvenliği önlemleri uygulanacak ve mümkün olduğunca çalışmalar zemin seviyesinden gerçekleştirilecektir. Aşağıdaki kişisel risklere sahip kişilerin yüksekte çalışma faaliyetlerine katılmasına izin verilmeyecektir: görme veya denge sorunları; osteoporoz, diyabet, artrit veya Parkinson hastalığı gibi belirli kronik rahatsızlıklar; uyku ilaçları, sakinleştiriciler, tansiyon ilaçları veya antidepresanlar gibi bazı ilaçların kullanımı; son 12 ay içinde düşme vakası yaşanmış olması vb Yalnızca, yeterli beceri, bilgi ve deneyime sahip kişilerin söz konusu görevleri yerine getirmesine izin verilecektir. Yüksekte yapılacak çalışmaların gerçekleştirileceği alanların (örneğin çatılar) güvenli olduğu teyit edilecektir. Hassas yüzeylerde veya bu yüzeylerin yakınında yürütülecek çalışmalar için gerekli koruyucu önlemler alınacaktır. Acil Durum Müdahale Planı doğrultusunda, kayma riskini önlemek amacıyla yağ, gres, boya ve kir gibi maddeler derhal temizlenecektir. Düşmeye karşı koruyucu önlemler sağlanacak; bu kapsamda, emniyet kemerleri ile yerden 4 metreden daha yüksek seviyelerde yürütülen işler için uygun iskeleler ve/veya koruyucu korkuluklar kullanılacaktır. Yüklenici, özel inşaat makinelerinin güvenli şekilde işletilmesini sağlamak amacıyla eğitimi ve yetkin operatörler görevlendirecektir. 								
Toplum Sağlığı ve Güvenliği Atık, durgun su, atık su, partikül maddeler ve inşaat işçilerine	<ul style="list-style-type: none"> Aynı kampüste yaşlı bakımı devam ettiği için, inşaat faaliyetleri gürültü, titreşim, toz ve görsel bozulmaları en aza indirecek şekilde planlanacak ve sıralanacak; özellikle dinlenme saatleri, tıbbi rutinler ve acil erişim gereksinimlerine dikkat edilecektir. İnşaat alanı, ipler ve benzeri fiziksel engellerle çevrilecek; malzeme depoları ve depolama alanları halktan uzak tutulacak ve 		X		Kontrol önlemlerinin görsel denetimi Trafik	X			Müteahhit Müşavir (Denetim)

İSTANBUL DİRENÇLİLİK PROJESİ

Potansiyel Riskler ve Etkiler	Önerilen Azaltma Önlemleri	Faz			İzleme için göstergeler	İzleme Sıklığı			Uygulama ve izleme sorumluluğu
		Planlama	İnşaat	İşletme		Sürekli	Aylık	Çeyrek	
<p>maruz kalmaktan kaynaklanan sağlık sorunları ile inşaat faaliyetleriyle ilgili toplum sağlığı ve güvenliği riskleri; ayrıca artan trafik hacmi ve yetersiz inşaat ve trafik yönetimi nedeniyle ağır araç hareketinin neden olduğu trafik ve yol riskleri de yer alır.</p>	<p>tehlikeli bölgelerde uygun uyarı işaretleri yerleştirilecektir.</p> <ul style="list-style-type: none"> • Yetkisiz kişilerin inşaat alanlarına girişine izin verilmeyecektir. • Sivrisinekler ve diğer hastalık vektörlerinin üremesini önlemek amacıyla, inşaat alanlarında biriken durgun sular düzenli olarak boşaltılacaktır. • Atık sular, sızıntı ve koku oluşumunu önlemek amacıyla kapalı depolama sistemlerinde muhafaza edilecek; ayrıca, yakın çevredeki su kütlelerinin kirlenmesini önlemek için güvenli drenaj sistemleri korunacaktır. • Çalışanlar için, tuvaletler ve el/yıkama istasyonları dâhil olmak üzere temiz, yeterli ve bakımlı sanitasyon olanakları sağlanacaktır. • İnşaat sahasında görev yapan güvenlik personeli, gerekli eğitimleri almış ve resmî olarak sertifikalandırılmış olacaktır. • Araçların sürüş hızları, özellikle yerleşim alanlarından, okullardan, sağlık tesislerinden ve diğer hassas alanlardan geçişlerde kontrol edilecektir. • Eğer yakınlarda savunmasız yayalar veya tesis kullanıcıları bulunuyorsa, gerekli görüldüğü hâllerde okul saatlerinde trafik güvenliği personeli görevlendirilecektir. • Proje alanı, gece saatlerinde yeterli ve güvenli aydınlatma ile donatılacaktır. • İnşaat alanı ve çevresi, temiz tutulacak; atık birikimine izin verilmeyecek ve kırık camlar yangın riskini önlemek amacıyla derhal temizlenecektir. • Tehlikeli maddelerin sahaya taşınması sırasında, ilgili güvenlik yönergelerine uyulacak ve trafik kazaları sonucu dökülme ile kazara insan maruziyeti riskleri en aza indirilecektir. • Toplulukların, proje faaliyetleri, potansiyel riskler ve acil durum prosedürleri hakkında bilgilendirilmesi amacıyla etkili iletişim sistemleri kurulacaktır. 				<p>kazası kayıtları</p> <p>Şikayet kayıtları</p>				

İSTANBUL DİRENÇLİLİK PROJESİ

Potansiyel Riskler ve Etkiler	Önerilen Azaltma Önlemleri	Faz			İzleme için göstergeler	İzleme Sıklığı			Uygulama ve izleme sorumluluğu
		Planlama	İnşaat	İşletme		Sürekli	Aylık	Çeyrek	
	<ul style="list-style-type: none"> • Araç ve ekipmanlar, arıza veya erken bozulmalardan kaynaklanabilecek ciddi kazaları önlemek amacıyla periyodik bakım ve kontrollerden geçirilecektir. • Kamuoyu, yürütülecek çalışmalar, iş akışı ve afet sonrası bağlamda (örneğin bulaşıcı hastalık salgınları) alınan önlemler hakkında; iş yerleri dâhil olmak üzere tüm paydaşların erişebileceği alanlarda, uygun iletişim araçları ve yöntemleri (çevrim içi/sanal ve/veya fiziksel) kullanılarak bilgilendirilecektir. • Herhangi bir salgın, pandemi veya bulaşıcı hastalık durumunda, Sağlık Bakanlığı, Aile ve Sosyal Hizmetler Bakanlığı, Çalışma ve Sosyal Güvenlik Bakanlığı ve Dünya Sağlık Örgütü (WHO) tarafından yayımlanan rehberler, yönergeler ve tavsiyeler uygulanacak; çalışanlar ve iş yerleri için İSG ve TSG kapsamında gerekli tüm önlemler alınacaktır. Ayrıca, tüm inşaat faaliyetleri Dünya Bankası yönergeleri ile uyumlu olarak yürütülecektir. • Acil Durum Müdahale Planı'na (ADMP), tahliye protokolleri, ilk yardım eğitimleri ve açık iletişim stratejileri dâhil edilerek toplum sağlığı ve güvenliği korunacaktır. • Herhangi bir trafik saptırması durumunda, engelli bireylerin ihtiyaçları dikkate alınacaktır. • Yüklenici, inşaat alanının uygun şekilde güvence altına alınmasını ve inşaat kaynaklı trafiğin (uygun güzergâh planlaması dâhil) düzenli şekilde yönetilmesini sağlayacaktır. Bu kapsamda: • Tabelalar, uyarılar, bariyerler ve trafik yönlendirmeleri sağlanacak; alan görünür kılınacak ve halk olası tehlikelere karşı bilgilendirilecektir. • Trafik yönetim sistemi ve personel eğitimi, özellikle saha girişleri ve yakın çevredeki yoğun trafik koşulları dikkate alınarak uygulanacak; yayaalar için güvenli geçiş alanları oluşturulacaktır. 								

İSTANBUL DİRENÇLİLİK PROJESİ

Potansiyel Riskler ve Etkiler	Önerilen Azaltma Önlemleri	Faz			İzleme için göstergeler	İzleme Sıklığı			Uygulama ve izleme sorumluluğu
		Planlama	İnşaat	İşletme		Sürekli	Aylık	Çeyrek	
	<ul style="list-style-type: none"> Çalışma saatleri, yerel trafik düzenine uyarlanacak; yoğun saatlerde veya hayvan hareketlerinin yoğun olduğu zamanlarda büyük taşıma faaliyetlerinden kaçınılacaktır. Gerektiğinde, halk için güvenli ve düzenli geçiş sağlanması amacıyla sahada eğitilmiş ve görünür personel tarafından aktif trafik yönetimi uygulanacaktır. 								
<p>Su Kalitesi ve Atık Su: Yakınlardaki yüzey sularındaki su kirliliği, inşaat faaliyetleri nedeniyle inşaat alanında oluşan atık su/atık nedeniyle</p>	<ul style="list-style-type: none"> Saha, saman balyaları ve/veya silt çitler gibi uygun erozyon ve tortu kontrol önlemleri uygulayarak tortunun saha dışına taşınmasını ve yakındaki yüzey sularında aşırı bulanıklığa yol açmasını önleyecektir. Sahada üretilen atık suyun depolanması veya bertaraf edilmesi en aza indirilecektir. Yüzey sularına yakın veya yüzey suları içerisinde geçici ya da nihai atık bertarafı yapılması ve atık suların temizlenmeden boşaltılması, yüzey suları üzerindeki olası olumsuz etkileri önlemek amacıyla kesinlikle yasak olacaktır. Kirletici maddeler, katı atıklar ile toksik veya tehlikeli maddeler su kütlelerine depolanmayacak, dökülmeyecek ve seyreltilmesi veya bertaraf edilmesi amacıyla su kütlelerine verilmeyecektir. İnşaat araçları ve makineleri, yalnızca yüzey sularını kirletmeyecek şekilde belirlenmiş alanlarda yıkanacaktır. İnşaat sahasında oluşan atık su, mümkün olması halinde kanalizasyon sistemine bağlanacak ve yerel yetkili kurumlar tarafından onaylanacaktır. Bunun mümkün olmadığı durumlarda, 19.03.1971 tarihli ve 13783 sayılı Resmî Gazete’de yayımlanan “Lâğım Mecrası İnşaatı Mümkün Olmayan Yerlerde Yapılacak Çukurlara Ait Yönetmelik” hükümlerine uygun olarak atık sular geçirimsiz fosseptik tanklarda toplanacaktır. Geçici fosseptik tanklı tuvaletler de bu amaçla kullanılabilir. Fosseptik tanklarda biriken atık sular periyodik olarak vidanjörlerle uzaklaştırılacak ve bertaraf işlemleri, lisanslı atık su arıtma 		X		Kontrol önlemlerinin görsel denetimi Fosseptik tank atık bertaraf kayıtları (varsa) Atık su kalite ölçüm kayıtları (varsa) Şikayet kayıtları	X			Yüklenici (Uygulama) Müşavir (Kontrol)

İSTANBUL DİRENÇLİLİK PROJESİ

Potansiyel Riskler ve Etkiler	Önerilen Azaltma Önlemleri	Faz			İzleme için göstergeler	İzleme Sıklığı			Uygulama ve izleme sorumluluğu
		Planlama	İnşaat	İşletme		Sürekli	Aylık	Çeyrek	
	<p>tesisine (AAT) sahip ilgili belediye ile yapılacak protokol kapsamında gerçekleştirilecektir. Söz konusu protokol İPKB'ye sunulacaktır.</p> <ul style="list-style-type: none"> • Yürütülecek faaliyetler, içme ve hijyen amaçlı su teminini olumsuz etkilemeyecektir. • Doğal su akışları engellenmeyecek veya başka yönlere yönlendirilmeyecek; nehir yataklarının kurumasına ya da yerleşim alanlarının su baskınına uğramasına neden olunmayacaktır. • Su yolları içerisinde yapılacak beton çalışmaları ayrı olarak yürütülecek ve su yollarına ulaşan drenajdan beton karışımının ayrıştırılması sağlanacaktır. 								
<p>Toprak ve Yeraltı Suyu Kalitesi: Yanlış atık yönetimi ve kazara dökülmeler nedeniyle toprak ve yeraltı suyu kirliliği ile toprak erozyonu</p>	<ul style="list-style-type: none"> • "Katı ve Tehlikeli Atıklar" bölümünde belirtilen azaltma önlemlerini uygun atık yönetimi için uygulayın. Beton mikserlerdeki kalıntı (dışarıda bırakılmış) betonun inşaat alanına, çevresine veya inşaat alanlarının erişim yollarına yılanmasına izin verilmeyecektir. İlgili eğitimler beton mikser sürücülerine verilecektir. • Tehlikeli kimyasallar ve malzemeler, dökülme ve devrilmeyi önlemek amacıyla belirlenmiş depolama alanlarında sabitlenecektir. • Yarı kullanılmış kimyasal içeren kapların kapakları kapalı tutulacak ve kullanılmadıkları süre boyunca sıkıca kapatılacaktır. • Herhangi bir tehlikeli madde veya tehlikeli atık dökülmesi durumunda, ADMP'de belirtilen dökülme önleme yöntemleri uygulanarak maruziyet alanı sınırlandırılacaktır. Bu tür olaylara müdahale edecek çalışanların, dökülmelere acil müdahale konusunda gerekli eğitimleri almış olması sağlanacaktır. • Uygun dökülme kitleri, inşaat alanı içerisindeki uygun noktalara yerleştirilecektir. • Uygun olduğu durumlarda, inşaat faaliyetleri kuru sezon boyunca 		X		Kontrol önlemlerinin görsel denetimi Olay kayıtları Eğitim kayıtları Şikayet kayıtları	X			Yüklenici (Uygulama) Müşavir (Kontrol)

İSTANBUL DİRENÇLİLİK PROJESİ

Potansiyel Riskler ve Etkiler	Önerilen Azaltma Önlemleri	Faz			İzleme için göstergeler	İzleme Sıklığı			Uygulama ve izleme sorumluluğu
		Planlama	İnşaat	İşletme		Sürekli	Aylık	Çeyrek	
	<p>planlanacaktır.</p> <ul style="list-style-type: none"> Eğimlerin uzunluğu ve dikliği azaltılacak ve mümkün olan en düşük seviyede tutulacaktır. İşlerin tamamlanmasını takiben alanlar üst toprak ile örtülecek ve ot, hızlı büyüyen bitkiler, çalılar veya ağaçlar kullanılarak inşaat alanlarının hızlı bir şekilde yeniden bitkilendirilmesi sağlanacaktır. 								
<p>Atık Yönetimi İnşaat faaliyetleri nedeniyle oluşan atıkların (örneğin inşaat yıkım atıkları, tehlikeli atıklar, biyobozunabilir atıklar, geri dönüştürülebilir atıklar, tehlikeli olmayan atıklar vb.) uygunsuz yönetiminden kaynaklanan ÇSG riskleri.</p>	<ul style="list-style-type: none"> Hafriyat, toprak, inşaat ve yıkım atıkları döküm izni belediyeden alınmalıdır. Hafriyat atıkları, mümkün olduğunca dolgu amacıyla yeniden kullanılacak; geri kazanım ve diğer yeniden kullanım seçenekleri uygun şekilde değerlendirilecektir (asbest veya asbest içeren atıklar hariç). Yıkım ve inşaat faaliyetleri sırasında malzemelerin geri dönüştürülmesi ve yeniden kullanılması sağlanarak, ham doğal kaynaklara olan talep azaltılacak ve sürdürülebilir yönetim uygulamaları desteklenecektir. Fazla hafriyat atıkları, lisanslı taşıma araçları kullanılarak ilçe/bölge sınırları içerisindeki mevcut lisanslı hafriyat atığı depolama alanlarına taşınacak ve bertaraf edilecektir. Atıkların nihai bertaraf öncesinde (temeller için kazılan toprak dâhil) sahada depolanması, nehirler, dereler, göller ve sulak alanlardan en az 300 metre uzaklıkta olacak şekilde sağlanacaktır. Her bir inşaat alanı hizmet dışı bırakıldıktan sonra, alandaki tüm enkaz ve atıkların temizlenmesi sağlanacaktır. Atık oluşumu ve bertarafına ilişkin kayıtlar düzenli olarak tutulacaktır. 	X	X		Kontrol önlemlerinin görsel denetimi Atık oluşumu ve bertaraf kayıtları Eğitim kayıtları Şikayet kayıtları	X			Yüklenici (Uygulama) Müşavir (Kontrol)
	<ul style="list-style-type: none"> Atıklar, atık yönetimi hiyerarşisine uygun olarak (önleme, azaltma, yeniden kullanım, geri dönüşüm, geri kazanım ve bertaraf) yönetilecek ve personelin atık yönetimi konusunda farkındalığını artırmak amacıyla eğitimler verilecektir. 								

İSTANBUL DİRENÇLİLİK PROJESİ

Potansiyel Riskler ve Etkiler	Önerilen Azaltma Önlemleri	Faz			İzleme için göstergeler	İzleme Sıklığı			Uygulama ve izleme sorumluluğu
		Planlama	İnşaat	İşletme		Sürekli	Aylık	Çeyrek	
	<ul style="list-style-type: none"> • Tüm tehlikeli veya toksik maddelerin sahada geçici olarak depolanması, Malzeme Güvenlik Veri Formu (MSDS) uyarınca etiketlenmiş, güvenli kaplar içerisinde yapılacak; kaplarda bileşim, özellikler ve işlem bilgilerine ilişkin detaylar yer alacaktır. • Atıklar, geri dönüştürülebilir, tehlikeli ve tehlikesiz atıklar olarak ayrıştırılacaktır. • Tehlikeli olmayan atıklar, inert ve biyobozunabilir atıklar ile geri dönüştürülebilir atıklar ayrı ayrı toplanacak; sızdırmaz kaplar kullanılacak ve tehlikeli atıkların diğer atıklarla karışması durumunda dökülme ve sızıntıyı önlemek için özel özen gösterilecektir. • Atıklar, uygun şekilde belirlenmiş ve kontrollü lisanslı bertaraf alanlarına/tesislerine (örneğin kazı atığı depolama alanları, düzenli depolama sahaları, geri dönüşüm/geri kazanım tesisleri vb.) toplanacak, depolanacak ve taşınacaktır. Bu atıkların lisanslı alanlarda kabul edileceğini belirten resmi yazı İPKB'ye sunulacaktır. • İnşaat alanında kurulacak geçici atık depolama alanı geçirimsiz zemin üzerinde yer alacak, çatı ile kaplı olacak ve uygun drenaj sistemi, dökülme kitleri ile yangın söndürme ekipmanlarıyla donatılacaktır. Atıklar, birbirleriyle reaksiyona girmemeleri için türlerine göre ayrı bölmelerde ve atık kodları ile etiketlenmiş şekilde geçici olarak depolanacaktır. Tehlikeli atıklar en fazla altı (6) ay, tehlikesiz atıklar ise en fazla bir (1) yıl süreyle depolanacaktır. • Tehlikeli atıklar, lisanslı atık taşıma firmaları aracılığıyla lisanslı bertaraf tesislerine; geri dönüştürülebilir atıklar ise ilgili lisanslı geri dönüşüm/geri kazanım tesislerine gönderilecektir. Tüm protokoller ve atık kayıtları İPKB'ye sunulacaktır. • Çalışanlar, yakıt ve diğer maddelerin doğru transferi ve kullanımı 								

İSTANBUL DİRENÇLİLİK PROJESİ

Potansiyel Riskler ve Etkiler	Önerilen Azaltma Önlemleri	Faz			İzleme için göstergeler	İzleme Sıklığı			Uygulama ve izleme sorumluluğu
		Planlama	İnşaat	İşletme		Sürekli	Aylık	Çeyrek	
	konusunda eğitilecek; yüksek tehlike içeren maddelerle çalışırken eldiven, bot, önlük, gözlük ve diğer uygun kişisel koruyucu donanımların kullanımı zorunlu tutulacaktır.								
<p>Paydaş Katılımı ve Şikayet Mekanizması</p> <p>İnşaatla ilgili şikayetler ve uygun mülk sahipleri dahil yerel topluluğa geçici aksaklıklar</p>	<ul style="list-style-type: none"> • PKP’de önerilen ilgili önlemler takip edilecektir. • Erken ve etkili iletişim, yüklenici ve Müşavir tarafından çalışmalardan etkilenebilecek kişilerle sağlanacaktır. • Yerel çevre ve konutlara yönelik sürekli bir iletişim ve karşılıklı saygı programı oluşturulacaktır. • Müşavir, toplumla iletişimi sağlamak üzere, ilgili bilgileri sunacak ve endişe verici hususların ele alınmasında ilk temas noktası olarak görev yapacak kişi veya kişiler atayacaktır. • Proje Şikâyet Mekanizması, şikâyet formlarının alınması ile açılması ve sonuçlandırılması süreçleri yoluyla uygulanacaktır. • Çalışmaların denetimi ve yönetiminden sorumlu tüm saha personelinin isimleri, iletişim telefon numaraları ve e-posta adresleri saha bilgi panosunda gösterilecektir. • Planlama izninin alınmasının ardından mahalle muhtarı ile resmi temas kurulacak ve inşaatтан etkilenebilecek kişiler muhtar aracılığıyla bilgilendirilecektir. Bu süreç, ilgili Ç&S risk yönetimi araçları kapsamında danışmayı ve günün özellikle hassas saatlerinin belirlenmesini içerecektir. • Normal çalışma saatleri dışında, güvenlik personeli özel bir telefon numarası aracılığıyla ana iletişim noktası olarak görev yapacak ve gerekli durumlarda (24 saat esasına göre) yetkili iletişim sorumlusu kişi veya kişileri bilgilendirecektir. • Tüm çalışanlar, sosyal uyum ile Cinsel İstismar ve Cinsel Taciz (SEA/SH) risklerine ilişkin olası olumsuz etkilerin yönetilmesi amacıyla Davranış Kuralları’nı imzalayacak/taahhüt edecek ve kendilerine ilgili eğitimler verilecektir. • Alınan tüm şikâyetler kaydedilecek, eksiksiz şekilde incelenecek 	X	X		Şikayet kayıtları Paydaş katılım kayıtları		X		İPKB Yüklenici (Uygulama) Müşavir (Kontrol)

İSTANBUL DİRENÇLİLİK PROJESİ

Potansiyel Riskler ve Etkiler	Önerilen Azaltma Önlemleri	Faz			İzleme için göstergeler	İzleme Sıklığı			Uygulama ve izleme sorumluluğu
		Planlama	İnşaat	İşletme		Sürekli	Aylık	Çeyrek	
	<p>ve mümkün olan en kısa sürede yanıtlanarak alınan önlemler hakkında geri bildirim sağlanacaktır. Şikâyet kayıtları Müteahhit, Eğitim Danışmanı, Müşavir ve İPKB'ye bildirilecektir.</p> <ul style="list-style-type: none"> • Planlama ve inşaat aşamalarında saha girişlerinde kamuya açık duyuru panoları kurulacak; bu panolar çevresel konular dâhil olmak üzere gerekli iletişim bilgilerini içerecektir. 								
<p>İşgücü ve Çalışma Koşulları: Potansiyel iş gücü akışıyla ilişkili riskler (örneğin çocuk işçiliği riskleri, cinsiyete dayalı şiddet ve taciz, insan hakları riskleri vb.) ve diğer İşçi Sorunları</p>	<ul style="list-style-type: none"> • Proje İYP'ye uygun olarak Yüklenici tarafından hazırlanacak İşçi Yönetim Planı'ndaki (İY Planı) ilgili önlemler takip edilecektir. • İşçilere, ulusal iş ve istihdam hukuku kapsamında sahip oldukları haklar (geçerli toplu iş sözleşmeleri dâhil) ile istihdam şart ve koşullarına ilişkin açık, anlaşılır bilgi ve belgeler sağlanacaktır. • İşçilere, ulusal mevzuat ve proje İYP'si hükümlerine uygun olarak düzenli ödeme yapılacaktır. • Çalışanlara, ulusal mevzuat ve proje İYP'si gereğince haftalık yeterli dinlenme süreleri ile yıllık izin, hastalık izni, doğum ve aile izinleri verilecektir. • İşçilere, iş akdinin feshi durumunda yazılı bildirim ve kıdem tazminatına ilişkin bilgiler zamanında sağlanacaktır. • İşçiler, eşit fırsat ve adil muamele ilkesi doğrultusunda istihdam edilecek; iş ilişkisinin hiçbir aşamasında ayrımcılık yapılmayacaktır. • Proje çalışanları, kadınlar, engelliler ve göçmen işçiler dâhil olmak üzere, Dünya Bankası Çevresel ve Sosyal Çerçevesi'nin ÇSS2'si ile uyumlu koruma ve destek önlemlerinden yararlanacaktır. Bu süreç proje İYP'sine uygun şekilde yürütülecektir. • İşçilerin, işçi örgütlerine katılmalarına ve toplu pazarlık ya da alternatif mekanizmalara dâhil olmalarına izin verilecektir. • 18 yaşından küçük çocuklar, bu alt proje kapsamında Yüklenici tarafından istihdam edilmeyecek veya işe alınmayacaktır. 			X	<p>Kontrol önlemlerinin görsel denetimi</p> <p>Sağlık kayıtları</p> <p>Çalışan kayıtları</p> <p>Eğitim kayıtları</p> <p>İşçi şikayetlerini n kayıtları</p>	X			<p>Yüklenici (Uygulama)</p> <p>Müşavir (Kontrol)</p>

İSTANBUL DİRENÇLİLİK PROJESİ

Potansiyel Riskler ve Etkiler	Önerilen Azaltma Önlemleri	Faz			İzleme için göstergeler	İzleme Sıklığı			Uygulama ve izleme sorumluluğu
		Planlama	İnşaat	İşletme		Sürekli	Aylık	Çeyrek	
	<ul style="list-style-type: none"> • Zorla çalıştırma kapsamında değerlendirilen, tehdit veya ceza tehdidi altında zorla yaptırılan herhangi bir iş veya hizmet, bu alt proje ile bağlantılı olarak kullanılmayacaktır. • Proje sahasında herhangi bir faaliyete başlanmadan önce, Müteahhit tarafından çalışanların işyeriyle ilgili şikâyet ve taleplerini iletebileceği bir işçi şikâyet mekanizması oluşturulacaktır. Bu mekanizmaya ilişkin iletişim bilgileri işe başlama eğitimleri sırasında çalışanlara bildirilecektir. • Tüm çalışanlara, işe alım sürecinde ve çalışmaya başlamadan önce, ulusal iş ve istihdam mevzuatı kapsamındaki hakları ile işçi şikâyet mekanizmasına ilişkin eğitim verilecektir. • Davranış Kuralları, istihdam sürecinde proje çalışanlarıyla paylaşılacak; tüm çalışanların bu kurallara uymayı kabul ederek ilgili belgeleri işe girişte imzalaması sağlanacaktır. • İnşaat alanına giriş ve çıkışlar kontrol altında tutulacak ve sahaya yetkisiz erişim engellenecektir. • Yüklenici, çalışanların işe başlamadan önce işe uygunluklarını doğrulayacak; özellikle sağlık sorunu bulunan veya risk altında olabilecek çalışanlara gerekli özeni gösterecektir. • Yüklenici, çalışanlara bulaşıcı hastalıklar konusunda bilgilendirme ve farkındalık çalışmaları sağlayacaktır. • Yüklenici, işçiler için güvenli içme suyu, her iki cinsiyet için yeterli ve uygun tuvalet imkânları ile konaklama, dinlenme ve yemek alanları sağlayacaktır. <p>Yüklenici, bandaj, antibiyotik krem vb. malzemeleri içeren ilk yardım kitleri bulunduracak; tıbbi acil durumlarda müdahale edebilmek üzere yeterli sayıda çalışanı ilk yardım konusunda eğitecektir.</p>								
Kültürel Miras Şans Eseri Buluntu	<ul style="list-style-type: none"> • Yerel yönetimler, ilgili kültürel miras kuruluşları ve topluluklarla etkili iletişim kurulacak; bu iletişim, kültürel miras unsurlarının uygun ve doğru şekilde ele alınmasını sağlayacaktır. 	X	X		Şans eseri buluntu kayıtları		X		İPKB Yüklenici (Uygulama)

İSTANBUL DİRENÇLİLİK PROJESİ

Potansiyel Riskler ve Etkiler	Önerilen Azaltma Önlemleri	Faz			İzleme için göstergeler	İzleme Sıklığı			Uygulama ve izleme sorumluluğu
		Planlama	İnşaat	İşletme		Sürekli	Aylık	Çeyrek	
	<ul style="list-style-type: none"> Kültürel veya tarihi alanlara zarar verilmemesi sağlanacaktır. İnşaat çalışmaları sırasında (özellikle kazı ve toprak işleri) herhangi bir kültürel miras/varlıkla karşılaşılırsa, şans eseri buluntu prosedürü uygulanacaktır (bkz. proje ÇSYÇ Ek 4). 								Müşavir (Kontrol)
Biyolojik çeşitlilik: İnşaat faaliyetleri ve yanlış atık yönetimi nedeniyle flora ve fauna için potansiyel riskler	<ul style="list-style-type: none"> Planlı Alanlar İmar Yönetmeliği'ne (03 Temmuz 2017 tarihli Resmi Gazetede yayımlanmış, 30113 numaralı ve Ek: RG-31/12/2022-32060) uygun olarak; konut, ticaret, turizm, eğitim, ibadet, sağlık ve spor alanları için bina alanı dışındaki 30 m² alana 1 ağaç dikilmesi sağlanmalıdır. Parselde ekim mümkün değilse, imar planlarına göre belirlenmiş kamu alanlarına ağaçlar dikilmelidir Ağaç dikimi ve peyzaj projelerinde yangına dayanıklı yerli bitki türlerinin kullanımı, kentsel ısı adası etkilerini hafifletirken ekolojik işlevleri desteklemektedir. 		X		Ağaç dikme kayıtları Tarama Kontrol önlemlerinin görsel denetimi			X	Yüklenici (Uygulama) Müşavir (Kontrol)
Asbest Yönetimi: Asbest veya asbest içeren malzemelerden kaynaklanan çevre, sağlık ve güvenlik riskleri	<ul style="list-style-type: none"> Bir inşaat sahasında asbest veya asbest içeren malzemeler (ACM) bulunursa, bunlar açıkça tehlikeli atık olarak işaretlenmeli ve kapsamlı bir Asbest Yönetim Planı (AMP) uyarınca yönetilmelidir. AMP, ACM'nin güvenli şekilde ele alınması, tutulması, çıkarılması ve bertaraf edilmesi için ayrıntılı prosedürleri belirlemeli, böylece yerel ve uluslararası düzenlemelere uyumu sağlamalıdır. Asbest, maruziyeti en aza indirmek için uygun şekilde muhafaza edilmeli ve mühürlenmelidir. Kaldırma işlemi öncesi, eğer kaldırma gerekiyorsa, ACM asbest tozunu en aza indirmek için bir ıslatıcı maddeyle işlenmelidir. ACM geçici olarak saklanacaksa, kapalı kapların içine güvenli bir şekilde yerleştirilmeli ve açıkça etiketlenmelidir. 		X		Kontrol önlemlerinin görsel denetimi Asbest veya ACM kayıtları			X	Yüklenici (Uygulama) Müşavir (Kontrol)

6. Roller ve Sorumluluklar

Projeye özgü Çevresel ve Sosyal Yönetim Planı (ÇSYP) kapsamında gerçekleştirilecek faaliyetler ve bu faaliyetlerden sorumlu taraflar şu adreste sunulmaktadır: Tablo 2.

Tablo 2 Roller ve Sorumluluklar

• Sorumlu Taraf	• Roller ve Sorumluluklar
• İPKB	<ul style="list-style-type: none">• Proje gereksinimlerine uygun olarak çevresel, sosyal ve İSG risklerinin etkin yönetimi ve izlenmesini sağlamak için bir çevre, bir sosyal ve bir İSG uzmanı işe almak/atanmak.• Çevre, sosyal ve İSG uzmanları aracılığıyla;- Proje hedefleri, çevresel ve sosyal gereksinimler ile paydaş beklentileriyle uyumu sağlamak için yerel yönetimler, yükleniciler ve toplum liderleriyle yakın koordinasyon sağlamak.- Çevresel ve sosyal azaltma önlemlerinin uygulanmasını, şikayetleri ve izleme verilerini takip etmek amacıyla merkezi bir veri tabanı geliştirmek ve sürdürmek; bu sayede Dünya Bankası ve diğer paydaşlara raporlama için güncel ve erişilebilir bilgi sağlamak.- Çevresel ve sosyal risk yönetimi üzerinde çalışan saha personeli ve yükleniciler için denetim, destek ve kalite kontrolü sağlamak.- Alt projelerin Harici Listesi (ÇSYÇ Tablo 5) ile karşılaştırıldığından emin olmak.- Her bir alt proje için Ç&S Tarama Formlarını hazırlamak ve onay için DB'ye sunmak.- ÇSYP gerektiren faaliyetler için, proje düzeyindeki ÇSYP'yi (proje ÇSYÇ Ek 3) özelleştirerek sahaya özgü ÇSYP'ler hazırlamak ve en az ilk beş (5) ÇSYP'yi önceden incelemeye sunmak; açıklama ve danışma amacıyla DB tarafından itiraz edilmemesini sağlamak.- İhale süreci başlatılmadan önce DB onaylı projeye özgü ÇSYP'ler hakkında danışmak ve açıklama yapmak; danışma süreci ardından, projeye özel ÇSYP'leri güncelleyerek geri bildirim sonuçlarını dahil etmek ve bunları ihale amacıyla DB'nin onayına sunmak.- Tüm ihale, ihale ve sözleşme belgelerinde ilgili Ç&S yönetim hükümleri ve ilgili Ç&S araçlarına (örneğin ÇSYP, PKP, İYP vb.) referanslar içerdiğinden emin olmak.- İlgili ihale belgelerine sahya özgü ÇSYP'lerin eklenmesini sağlamak.• Merkezi ve saha personelini ile yüklenicileri ÇSYÇ ve ilgili planların uygulanması konusunda eğitmek.• İnşaat çalışmalarına başlamadan önce, yüklenici tarafından hazırlanacak Y-ÇSYP, İY Planı ve Ç&S alt yönetim planları şekilde incelemek ve onaylamak; alt proje uygulama süresi boyunca bu planların uygulanmasını sağlamak.- İnşaat sahalarının Ç&S performansını aylık olarak ziyaret etmek ve izlemek, ayrıca devlet kurumlarıyla tüm yazışmaları yürütmek.- Bir şikayet mekanizması kurup sürdürmek ve şikayetleri her seviyede çözmek.- Herhangi bir ciddi Ç&S olayını 48 saat içinde Dünya Bankası'na bildirmek ve 10 gün içinde kök neden analizi ile düzeltici önlemlerle birlikte olay raporları sunmak- Çevresel ve sosyal etki azaltma önlemlerinin uygulanmasını ve izlenmesini denetlemek.- İlerlemelerin dokümantasyonunu tutmak ve üç aylık olarak Dünya Bankası'na sunulmak üzere raporlar hazırlamak.

<ul style="list-style-type: none"> • Denetim Danışmanları (İnşaat) 	<ul style="list-style-type: none"> • Çevre, sosyal ve sağlık ve güvenlik (ÇSSG) azaltma önlemlerinin günlük uygulanması ve izlenmesi ve alt projelerin ilerlemesi ile ÇSSG performansını uygulayıcı İPKB'ye aylık olarak rapor etmek. • Yüklenicilerin mevzuat, saha özel ÇSYP'ler ve ilgili Ç&S alt yönetim planlarına uymasını sağlamak. Müşavirin Görev Şartlarında tanımlanan uygulama düzenlemeleri ve alt projenin özel ihtiyaçları doğrultusunda, ilgili sertifika ve/veya deneyime sahip bir İSG uzmanı ve bir Çevre ve Sosyal Uzmanın Ç&S yönetiminden sorumlu olmasını sağlamak. Ç&S azaltma önlemlerinin uygulanmasının günlük yerinde izlenmesi, Müteahhitin atadığı Ç&S personeli tarafından gerçekleştirilecek ve Müşavir tarafından düzenli saha ziyaretleriyle doğrulanacaktır. İPKB, IRP ÇSYÇ'nin 5.1.c Bölümünde sunulan saha kayıtlarının, denetim raporlarının ve aylık konsolide Ç&S performans raporlarının incelenmesi yoluyla denetim yapacaktır. • Sahada herhangi bir inşaat çalışmasına başlamadan önce, İPKB ile koordinasyon içinde, yüklenici tarafından hazırlanan Y-ÇSYP, İY Planı ve Ç&S alt yönetim planlarını inceler ve onaylar ve alt proje uygulama süresince bunların uygulanmasını sağlar. Tüm onaylanmış belgeler 5 iş günü içinde İPKB'ye sunulacaktır. İPKB tarafından tespit edilen eksiklikler veya uyumsuzluklar, süpervizör tarafından yükleniciye bildirilecek ve yüklenici bunları 15 iş günü içinde gidermek zorunda kalacaktır. • Müteahhitlere Ç&S ve İSG önlemleri konusunda eğitim vermek. • İPKB ile yakın iş birliği içinde, PKP'nin saha düzeyinde etkin bir şekilde uygulanmasını sağlamak. • İlgili olduğunda, paydaşlardan gelen şikayetleri ele almak. • İPKB'yi ciddi Ç&S (İSG dahil) olayları hakkında derhal bilgilendirmek.
<ul style="list-style-type: none"> • Mütehitler 	<ul style="list-style-type: none"> • Herhangi bir inşaat çalışması başlamadan önce, Y-ÇSYP, İY Planı ve ilgili Ç&S alt yönetim planlarını hazırlayın ve bu belgeleri İPKB'ye inceleme ve onay için teslim etmek. • IRP ÇSYÇ'de tanımlanan ve bu ÇSYP'nin Tablo 1 ve Tablo 3'ünde yansıtılan personel düzenlemelerine uygun olarak, Ç&S yönetiminden sorumlu olacak şekilde bir tam zamanlı İSG uzmanı ile ilgili sertifikaya ve/veya deneyime sahip tam zamanlı bir Çevresel ve Sosyal Uzman istihdam edilmesini sağlamak. • Y-ÇSYP, İY Planı ve ilgili Ç&S alt yönetim planları ile sözleşme belgelerinde belirtilen Projenin çevresel ve sosyal azaltma önlemlerinin uygulanması ve uyumunu sağlamak ve ulusal ve yerel mevzuata uyumu sağlamak. • Proje PKP'de tanımlanan ŞM prosedürüne uygun olarak inşaatla ilgili şikayetleri ele almakve çözülmemiş sorunları derhal Denetim Danışmanları/İPKB'ye iletmek. • Ciddi Ç&S olayları durumunda hemen Müşaviri/İPKB'yi bilgilendirmek. • Saha faaliyetlerini günlük olarak izlemek ve Ç&S performansını aylık olarak denetim danışmanlarına/İPKB'ye rapor etmek. • İş gücüne düzenli eğitim ve kapasite geliştirme oturumları sunmak; bu kapsamda, bunlarla sınırlı olmamak üzere, Ç&S risk yönetimi konularında (İşçi Yönetim Planı kapsamında işçi hakları ve yükümlülükleri, Paydaş Katılım Planı gerekliliklerine dayalı paydaş katılımı uygulamaları, Acil Durum Müdahale Planı, İSG planı, toplum sağlığı ve güvenliği ile trafik yönetim planı, atık yönetim planı, Davranış Kuralları vb.) eğitimler sağlamak.

7. Kapasite Geliştirme ve Eğitim

Yüklenici, tüm proje çalışanları ve ilgili paydaşlar için yapılandırılmış bir eğitim programı tasarlayacak ve uygulayacaktır. En azından, aşağıdaki eğitimler periyodik olarak verilecek ve tekrarlanacaktır:

- Çevre ve Sosyal Yönetim ile İş Sağlığı ve Güvenliği Başlangıç Eğitimi – tüm çalışanlar için sahada faaliyetlere başlamadan önce.
- Saha Erişimi ve Oryantasyon Eğitimi – ziyaretçiler için indüksiyon ve yeni başlayan çalışanlar için oryantasyon eğitimini kapsayacak şekilde.
- Trafik ve Yaya Güvenliği Eğitimi – ağır araçların hareketi, güvenli yaya geçişleri ve topluma duyarlı sürüş uygulamalarını kapsar.
- Davranış Kuralları Eğitimi – saygılı işyeri uygulamaları, cinsel tacizin önlenmesi ve yerel topluluklarla etkileşim ele alınması.
- Cinsiyete Dayalı Şiddet (GBV), Cinsel İstismar ve İstismar/Cinsel Taciz (SEA/SH) Eğitimi – farkındalık, önleme ve mağdur odaklı müdahaleye odaklanıyor.
- Atık Yönetimi Eğitimi – yapı ve tehlikeli atıkların ayrılması, depolaması, taşınması ve güvenli şekilde işlenmesi.
- Acil Durum Hazırlık ve Müdahale Eğitimi – yangın güvenliği, tahliye tatbikatları, dökülme müdahalesi ve ilk yardım dahil.
- Olay ve Kaza Raporlama Eğitimi – anında bildirim, kök neden analizi ve düzeltici önlemler için prosedürler.
- Şikayet Mekanizması (ŞM) Eğitimi – çalışanların ve toplum üyelerinin ŞM sistemine nasıl erişebileceği ve kullanabileceği.
- Paydaş Katılımı ve İletişim Eğitimi – Ç&S personeli ve amirleri için yerel topluluklarla anlamlı etkileşim sağlamak amacıyla.

Yüklenici, bu eğitimlerin organizasyonu ve finansmanından sorumludur; ister iç kaynaklar kullanılarak, ister sertifikalı dış sağlayıcılar aracılığıyla gerçekleştirilsin, yüklenici tarafından sağlanacaktır.

8. Uygulama Takvimi ve Maliyet Tahminleri

Proje boyunca uygulanacak azaltma ve kapasite geliştirme önlemleri için gösterge maliyet takvimi hazırlanmıştır.

Tablo 3 Gösterge ÇSYP Uygulama Bütçesi¹

Aktivite/Maliyet Ögesi	Potansiyel Maliyet (USD)
Tam Zamanlı Çevre, Sosyal ve İSG Danışmanları	80.000,00 USD
İzleme / Saha Ziyaretleri / Y-ÇSYP Hazırlığı	10.000,00 USD
Eğitimler, Farkındalık, Kapasite Geliştirme	15.000,00 USD
PKP ve ÇSYP Önlemlerinin Uygulanması	10.000,00 USD
Bulaşıcı Hastalıkların Önlemesi	5.000,00 USD
TOPLAM	120.000,00 USD

¹ Bu gösterge maliyetleri Proje bütçesi kapsamında karşılanır ve planlama amaçları için sağlanır. Yükleniciler, tekliflerinde kendi uygulama maliyetlerini yansıtmalıdır.

9. Paydaş Katılımı ve Şikayet Mekanizması

Paydaş katılımı, Proje yaşam döngüsü boyunca uygulanacak kapsayıcı ve sürekli bir süreçtir. Güçlü, yapıcı ve yanıt verebilir çalışma ilişkilerinin kurulmasını destekler ve Projenin çevresel ve sosyal (Ç&S) risk ve etkilerinin başarılı yönetimi için hayati öneme sahiptir.

İstanbul Dirençlilik Projesi (IRP) kapsamında, huzurevi sakinleri, personel, bakıcılar ve sakinlerin yakınları dahil olmak üzere potansiyel olarak etkilenen veya doğrudan fayda sağlayan binaların yönetimi ve kullanıcılarıyla yapılandırılmış etkileşimi yönlendirmek amacıyla bir Paydaş Katılım Planı (PKP) hazırlanmıştır. PKP, paydaş beklentileri ve risklerinin yönetimini kolaylaştırır, potansiyel çatışmaları ve gecikmeleri azaltmaya yardımcı olur ve erken, sık ve şeffaf iletişimi sağlar.

PKP ayrıca, etkilenen kişilerin endişelerini, önerilerini ve şikayetlerini dile getirebilmeleri için erişilebilir ve kapsayıcı araçlar oluşturur; böylece İstanbul Proje Koordinasyon Birimi (İPKB) ve diğer sorumlu kurumlar sorunlara etkili bir şekilde yanıt verip yönetebilir.

Proje hazırlığı sırasında, kamu kurumları, yerel yönetimler, huzurevi idareleri, personel, sakinlerin akrabaları ve bakıcıları ile toplum üyelerinden temsilcilerle istişare toplantıları düzenlenmiştir. Bu toplantılarda, Projenin finansman kaynakları, hedefleri, bileşenleri ve bina seçimi için uygunluk kriterleri sunulmuştur. Katılımcıların endişeleri, soruları ve geri bildirimleri belgelenmiş ve PKP'te yansıtılmıştır.

Bu projeye özgü ÇSYP'nin taslak versiyonunun 03 Nisan 2026 tarihinde yayımlanmasının ardından, Maltepe Huzurevi projesine ilişkin olarak 21 Nisan 2026 tarihinde saat 10:30'da bir paydaş bilgilendirme ve istişare toplantısı gerçekleştirilmiştir. Toplantı, İstanbul Maltepe Huzurevi'nde gerçekleştirilmiş olup, IRP'nin paydaş katılımı ve bilgi paylaşımı standartlarına uygun olarak organize edilmiştir.

Toplantı daveti, alt projenin yararlanıcı kurumu olan İstanbul Aile ve Sosyal Hizmetler İl Müdürlüğü aracılığıyla resmi yazı ile iletilmiş olup Ek 6'da sunulmaktadır. Ayrıca, daha geniş paydaş farkındalığı ve katılımını sağlamak amacıyla İPKB'nin resmi internet sitesi üzerinden kamu duyurusu yapılmıştır (Ek 7).

İstişare toplantısına İstanbul Aile ve Sosyal Hizmetler İl Müdürlüğü'nden üst düzey yönetim ve birim temsilcileri ile Maltepe Huzurevi yönetimi (Maltepe Huzurevi Yaşlı Bakım ve Rehabilitasyon Merkezi Müdürlüğü), huzurevi sakinleri ve personel katılım sağlamıştır. Etkinlik için hazırlanan katılımcı listesine göre toplam 53 kişi (23 erkek ve 30 kadın) toplantıya katılmıştır. Toplantı Maltepe Huzurevi'nde gerçekleştirildiğinden katılımcılar için özel bir ulaşım düzenlemesine ihtiyaç duyulmamıştır. Toplantı tutanakları bu sahaya özgü ÇSYP'nin Ek 8'inde sunulmaktadır.

Toplantı sırasında katılımcılara IRP ve bu sahaya özgü ÇSYP'nin temel çevresel ve sosyal unsurları hakkında bilgi verilmiştir. Ayrıca, İPKB mimarı tarafından vaziyet planı, huzurevi erişim ve sirkülasyon düzenlemeleri ile oda ve kat planlarını içeren proje görselleri sunulmuştur. Sunumda ayrıca doğal havalandırma çözümleri, elektrik üretimi için çatı tipi fotovoltaik paneller ve yağmur suyu hasadı ve depolama sistemleri gibi binanın yeni teknik ve dayanıklılığı artırıcı özellikleri ile bunların kullanım amaçları aktarılmıştır.

Bununla birlikte, acil durumlarda kesintisiz hizmeti desteklemek amacıyla jeneratör kapasitesinin artırılacağı, kamu kullanımına yönelik elektrik prizlerinin sağlanacağı, gerektiğinde portatif tuvalet ve duşların bağlanabilmesi için peyzaj alanlarında rögarların yer alacağı ve belirli alanların acil durum müdahalesi ve barınma işlevlerini desteklemek üzere yemek alanına dönüştürülebileceği açıklanmıştır. Alt projeye özgü ÇSYP bilgilendirme sunumu ile Maltepe Huzurevi Yeniden Yapım Projesi tasarım sunumları sırasıyla Ek 9 ve Ek 10'da sunulmaktadır. Bilgilendirme ve istişare toplantısına ait fotoğraflar Ek 11'de yer almaktadır.

Katılımcılar, ağırlıklı olarak yeniden inşa çalışmalarının kapsamı, yeni binaların tasarım özellikleri ve tesisin işletme unsurlarına ilişkin çeşitli soru ve görüşler dile getirmiştir. Temel konular arasında yeni inşaatın konumu ve mevcut binaların durumu, hijyen ve gıda hazırlığı için ayrı lavaboların bulunması gibi tasarım unsurları, kat mutfaklarının mevcudiyeti ve yenileme yerine yıkım tercih edilmesinin gerekçesi yer almıştır. Katılımcılar ayrıca kampüs tasarımında kreş bulunup bulunmayacağını da sormuştur.

Buna ek olarak, katılımcılar kampüs içindeki mevcut ağaçların korunmasının önemini vurgulamış ve şikayet ve iletişim kanallarının basılı materyaller aracılığıyla daha erişilebilir hale getirilmesini talep etmiştir. Oda ücretlerine ilişkin bazı endişeler de dile getirilmiş; ancak bu hususun proje kapsamı dışında olduğu belirtilmiştir.

Tüm sorular, proje ekibi ve tasarım danışmanı tarafından toplantı sırasında yanıtlanmıştır. Açıklamalar proje kapsamı, teknik değerlendirmeler ve kurumsal sorumluluklar doğrultusunda yapılmıştır. Uygun olan durumlarda, basılı şikayet materyallerine yönelik talep ve ağaçların korunmasına ilişkin hususlar gibi geri bildirimler not alınmış ve uygulama sürecinde dikkate alınacaktır.

Genel olarak, alt projeye yönelik herhangi bir itiraz dile getirilmemiş ve paydaşlar, özellikle yaşam koşullarının iyileştirilmesi, güvenlik standartlarının artırılması ve afetlere karşı dayanıklılığın güçlendirilmesine katkısı nedeniyle yeniden inşa sürecine genel destek göstermiştir. Katılım listeleri ve imzalı kayıtlar ıslak imza ile toplanmış olup, Kişisel Verilerin Korunması Kanunu (KVKK) kapsamında İPKB tarafından güvenli şekilde arşivlenmektedir. Bu kayıtlar yalnızca proje dokümantasyonu, izleme ve denetim amaçlarıyla saklanmakta olup kamuya açık şekilde paylaşılmamaktadır.

IRP kapsamında finanse edilen alt projelerle ilgili tüm şikayet veya taleplerin — yükleniciler, denetim personeli, bina kullanıcıları veya topluluk tarafından — zamanında, etkili ve adil şekilde ele alınmasını sağlamak için özel bir Şikayet Mekanizması oluşturulmuştur. ŞM, aşağıda ayrıntılı olarak açıklandığı gibi birden fazla erişilebilir kanal üzerinden çalışır:

Projeye Özel Kanallar (İPKB)

- **Yardım hattı (telefon):** +90 (216) 505 55 00 (çalışma saatlerinde)
- **E-posta:** info@ipkb.gov.tr
- **Posta Adresi:** İstanbul Proje Koordinasyon Birimi (İPKB), Kısıklı Mah. Alemdağ Yan Yolu Cad. No:6, 34692 Üsküdar/İstanbul
- **Yüz yüze:** Paydaşlar çalışma saatlerinde İPKB ofislerini ziyaret edebilir
- **Çevrimiçi Şikayet/Öneri Formu:** <https://www.ipkb.gov.tr/sikayet-formu/>
- **Sosyal Medya Kanalları:**
 - Twitter: <https://x.com/ipkbgovtr>
 - Facebook: <https://www.facebook.com/ipkbgovtr>
 - Instagram: <https://www.instagram.com/ismepipkb/>
 - LinkedIn: <https://www.linkedin.com/company/ipkb>
 - YouTube: <https://www.youtube.com/user/IPKBirimi>
- **Yerinde Şikayet/Öneri Kutuları:** Faaliyetler sahada başladıktan sonra proje alanlarında ve İPKB ofislerinde kurulacak, anonimlik ve gizlilik sağlanacaktır.

Ulusal Kanallar

- **CİMER (Cumhurbaşkanlığı İletişim Merkezi):**
 - Web Sitesi: www.cimer.gov.tr
 - Çağrı Merkezi: 150
 - Telefon: +90 (312) 590 20 00
 - Faks: +90 (312) 473 64 94
 - Posta: Türkiye Cumhuriyeti İletişim Direktörlüğü Başkanlığı
 - Yüz yüze: İl/bölge valilikleri ve bakanlıklar aracılığıyla
- **YİMER (Yabancılar İletişim Merkezi):**
 - Web sitesi: www.yimer.gov.tr

- Çağrı Merkezi: 157
- Telefon: +90 (312) 157 11 22
- Faks: +90 (312) 920 06 09
- E-posta: yimer@goc.gov.tr
- Yüz yüze: Göç Yönetimi Genel Müdürlüğü ofislerinde
- **İstanbul Büyükşehir Belediyesi (İBB) – Beyaz Masa (Beyaz Masa):**
 - Yardım hattı: 153 (İstanbul içinde)
 - Çevrimiçi: <https://beyazmasa.ibb.gov.tr/>

Dünya Bankası Kanalları

- **Dünya Bankası Şikayet Çözüm Servisi (GRS):**

Projeden etkilenen kişiler, Dünya Bankası tarafından finanse edilen bir projeden olumsuz etkilendiklerini düşünürlerse doğrudan GRS'ye şikayet edebilirler.

- Web Sitesi: <https://www.worldbank.org/en/projects-operations/products-and-services/grievance-redress-service>

- **Dünya Bankası Denetim Paneli:**

Dünya Bankası'nın politikalarına uymaması nedeniyle bir projeden zarar gördüğüne veya zarar görebileceğine inanan topluluklar ve bireyler, Denetim Paneli'ne şikayette bulunabilir. Panel, zarar olup olmadığını bağımsız olarak belirler ve doğrudan Banka ile iletişim kurar.

Bu kanallar üzerinden alınan tüm şikayetler, Projenin Şikayet Mekanizması Prosedürlerine uygun olarak kaydedilecek, takip edilecek ve yanıtlanacaktır. Şikayetlerin yönetimi için roller ve sorumluluklar PKP 7. Bölümünde ayrıntılı olarak açıklanmıştır.

10.Yüklenicinin Referans Belgeleri

Yüklenicinin, İstanbul Dirençlilik Projesi (IRP) kapsamında hazırlanan tüm Çevresel ve Sosyal (Ç&S) belgelerini kullanması beklenmektedir. Sözleşme verildikten sonra, Yüklenici İPKB uzmanları tarafından ilgili alt proje için taslak olarak hazırlanmış bu alana özgü Çevresel ve Sosyal Yönetim Planı'nı (ÇSYP) daha da geliştirecek ve özelleştirecektir.

Ayrıca, Yüklenici ÇSYÇ eklerinde sunulan şablona dayanarak bu ÇSYP'nin 5. Bölümünde tanımlanan sahaya özgü alt yönetim planları hazırlayıp sunacaktır.

- Atık Yönetim Planı
- Asbest Yönetim Planı (AMP)
- Toplum Sağlığı ve Güvenliği (TSG)
- Trafik Yönetim Planı
- İş Sağlığı ve Güvenliği (İSG) Planı
- Acil Durum Müdahale Planı
- Yüklenicinin İşgücünü Yönetim Planı (Proje İYP ile uyumlu olarak)
- Yüklenici Şikayet Mekanizması (ŞM) Prosedürleri (İşçiler ve topluluklar için)
- Şans Eseri Buluntu Prosedürleri

Bu planlar Müteahhit tarafından hazırlanacak ve inşaat faaliyetlerine başlamadan önce inceleme ve onay için İPKB'ye sunulacaktır.

Tüm ilgili şablon belgeler, Yüklenici için referans belgeleri olarak hizmet veren IRP Çevresel ve Sosyal Yönetim Çerçevesi (ÇSYÇ) ve ekleri (*bkz.* IRP ÇSYÇ) aracılığıyla erişilebilir.

11.İnceleme ve Onay

HAZIRLAYAN: Hande GÜLCAN İPKB - Çevre Yüksek Mühendisi Tarih: 16/03/2026	
İNCELEME: Aşlıhan AL İPKB – Şehir Plancısı/Sosyal Uzman Tarih: 16.03.2026	ONAYLAYAN: Burak REİS İPKB - Ç&S Yönetim Ekip Lideri Tarih: 03.04.2026

EKLER

Ek 1. Proje Alanı Fotoğrafları



Fotoğraf 1: Proje Alanı



Fotoğraf 2-3: Proje Alanı



Fotoğraf 4-5: Proje Alanı



Fotoğraf 6-7: Proje Alanı



Fotoğraf 8-9: Proje Alanı

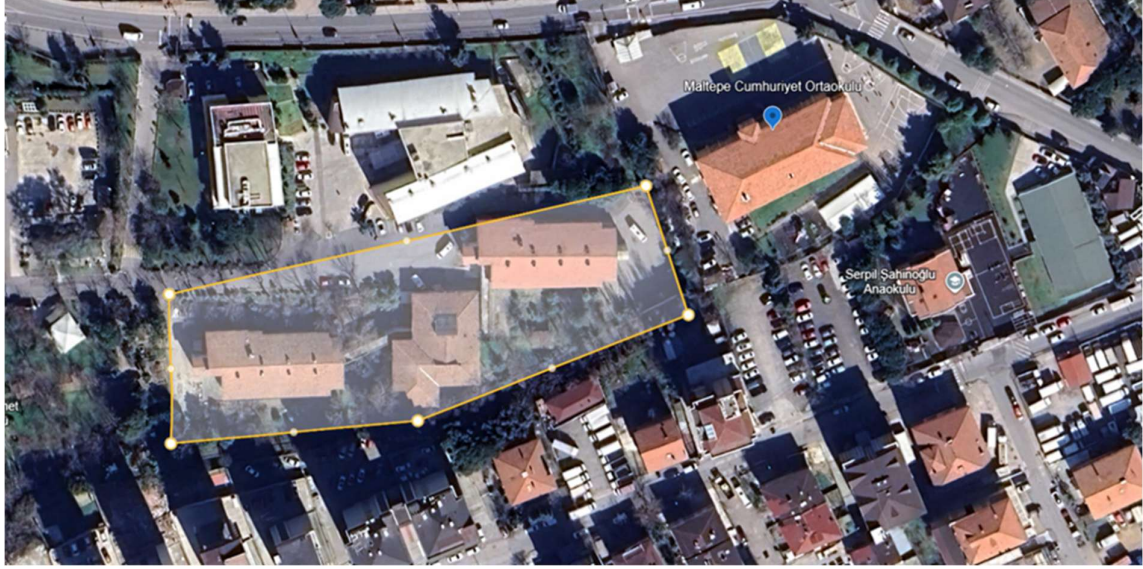


Fotoğraf 10-11: Kuru Dere Yatađı



Fotoğraf 12-13: Drone Görüntüleri / Proje Alanı

Ek 2. Proje Alanı ve Çevresinin Havadan Görünümü



Fotoğraf 1-2: Proje Alanı ve yakındaki okullar



Fotoğraf 3: Maltepe Huzurevi Etki Alanı

Ek 3. Arazi Kayıt Belgeleri

Ek-1

TAŞINMAZA AİT TAPU KAYDI (Aktif Malikler için Detaylı - ŞBİ var + Pasif Malikler)			
Zemin Tipi	: Ana Taşınmaz	Ada/Parsel	: 2611/40
Zemin No	: 24526629	Yüzölçüm	: m2
İl / İlçe	: İSTANBUL/MALTEPE	Ana Taş. Nitelik	:
Kurum Adı	: Maltepe TM		
Mahalle / Köy Adı	: BAĞLAR BAŞI Mah.		
Mevkii	: MALTEPE		
Çilt / Sayfa No	: 39 / 3892		
Kayıt Durum	: Pasif		

MÜLKİYET BİLGİLERİ

Sistem No	Malik	Ebirliği No	Hisse Pay/Payda	Metrekare	Edinme Sebebi - Tarih - Yev.	Terkin Sebebi - Tarih - Yev.
55606032	MALİYE-HAZİNESİ		1960000 / 5161430		Satış - 09/11/1976 - 11796-	- -
55606033	MALİYE-HAZİNESİ		1769000 / 5161430		Satış - 20/06/1977 - 6739-	- -
55606034	MALİYE-HAZİNESİ		TAM		Satış - 21/06/1978 - 6006-	3402 S.Y.nın 22/A Md. Gereğince Yenilerinin Tescili - 28/08/2019 - 21166

TAŞINMAZA AİT TAPU KAYDI (Aktif Malikler için Detaylı - ŞBİ var + Pasif Malikler)			
Zemin Tipi	: Ana Taşınmaz	Ada/Parsel	: 16853/40
Zemin No	: 107147851	Yüzölçüm	: 57.597,79 m2
İl / İlçe	: İSTANBUL/MALTEPE	Ana Taş. Nitelik	: TARLA
Kurum Adı	: Maltepe TM		
Mahalle / Köy Adı	: ZİMRÜTEVLER Mah.		
Mevkii	:		
Çilt / Sayfa No	: 15 / 1464		
Kayıt Durum	: Aktif		

TAŞINMAZ ŞERH / BEYAN / İRTİFAK

ŞBİ	Açıklama	Malik / Lehdar	Tarih - Yevmiye	Terkin Sebebi - Tarih - Yev.
Şerh	İSTİMLAK MAD:32 18/11/1977 Y: 12311 KARAYOLLARI	KARAYOLLARI GENEL MÜDÜRLÜĞÜ	18/11/1977 - 12311	- -
İrtifak	Diğer İrtifak Hakkı : AYEDAŞ GENEL MÜDÜRLÜĞÜ LEHİNE 73,42 M2 LİK AYEDAŞ GENEL MÜDÜRLÜĞÜ ALAN ÜZERİNE 01.09.2016 TARİHİNE KADAR İRTİFAK HAKKI TESİS EDİLMİŞTİR. (Başlama Tarihi:08.04.2015,Bitis Tarihi:01.09/2036 - Sıra:21 Yıl 5 Ay 2 Gün)		10/04/2015 - 9877	- -

Rapor Tarihi / Saati : 12.08.2024 13:59

1

Ek-1

MÜLKİYET BİLGİLERİ						
Sistem No	Malik	Ebirliği No	Hisse Pay/Payda	Metrekare	Edinme Sebebi - Tarih - Yev.	Terkin Sebebi - Tarih - Yev.
497652973	MALİYE-HAZİNESİ		1960000 / 5161430	21.872,17	Satış - 09/11/1976 - 11796-	- -
497652975	MALİYE-HAZİNESİ		1769000 / 5161430	19.740,75	Satış - 20/06/1977 - 6739-	- -
497652972	MALİYE-HAZİNESİ		TAM	57.597,79	3402 S.Y.nın 22/A Md. Gereğince Yenilerinin Tescili - 28/08/2019 - 21166-Kesinleşme Tar.:25/06/2019)	- -

ŞBİ	Açıklama	Malik / Lehdar	Tarih - Yevmiye	Terkin Sebebi - Tarih - Yev.
Şerh	İSTİMLAK 20/01/1971 Y: 549	KARAYOLLARI GENEL MÜDÜRLÜĞÜ	20/01/1971 - 549	- -
Şerh	İSTİMLAK 26/04/1972 Y: 2853	KARAYOLLARI GENEL MÜDÜRLÜĞÜ	26/04/1972 - 2853	- -
Şerh	İSTİMLAK ŞERHİ: 2942 SAYILI YASANIN 31.B MADDESİ GEREĞİNCE 08/03/1995 YV:985	KARAYOLLARI GENEL MÜDÜRLÜĞÜ	08/03/1995 - 985	- -

* Tesis edilen şerhler ve beyanlar salt elektronik ortamda tutulmaktadır.

Raporlayan: tk48373
Oktay BİNGÖL
Kaydına Uygundur.
12.08.2024

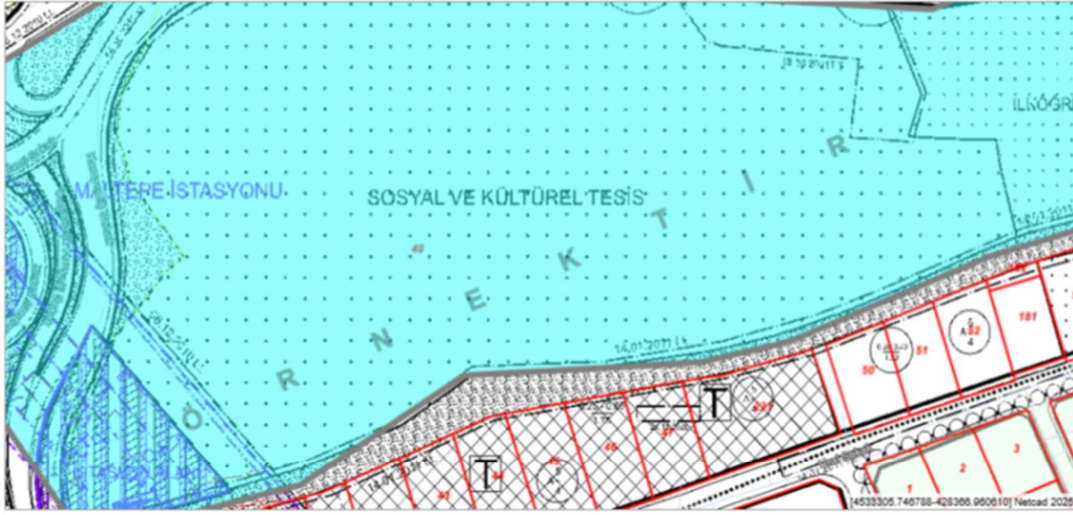
Rapor Tarihi / Saati : 12.08.2024 13:59

2

Ek 5. İmar Durumu Yazısı



T.C. MALTEPE BELEDİYESİ
İMAR VE ŞEHİRCİLİK MÜDÜRLÜĞÜ



Meri İmar Planı	1/1000 Ölçekli Maltepe E-5 Kuzeyi Uygulama İmar Planı	
Fonksiyon	Kısmen Yeşil Alan (2160.260 m ²)	Kısmen Kültürel Tesis Alanı (36834.195 m ²)
	Kısmen İlköğretim Tesis Alanı (6487.067 m ²)	Kısmen Yeşil Alan (916.709 m ²)

Tasdik Tarihi	15.2.2008 00:00:00	Pafta	-
Ölçeği	1/1000	Ada	16853
İlçe	MALTEPE	Parsel	40
Mahalle	ZÜMRÜTEVLER	Hesap Alanı	57597,7940999932 m ²

Bina Yüksekliği	-	Kat Adedi	-
Ön Bahçe	-	İnşaat Nizamı	-
Yan Bahçe	-	T.A.K.S	-
Arka Bahçe	-	K.A.K.S (Emsal)	- (-)
Bina Derinliği	-	Kot Alınacak Nokta	-

Açıklama	BİLGİLER TEK FONKSİYONA AİTTİR. DİĞER FONKSİYONLARA İLİŞKİN BİLGİLER İÇİN İMAR MÜDÜRLÜĞÜNE BAŞVURUNUZ.
Kısıtlama	

KADASTRO PARSEL KONUM BİLGİSİ (°)	
Projeksiyon:	ITRF96, Transvers Merkatör (TM), Dilim Genişliği=3°, D.O.M=30° Harita
Kartezyen Koordinat	SAĞA (Y) = 428255.46m - YUKARI (X) = 4533242.22m
Coğrafi Koordinat	40°55'51.022" N 29°8'53.394" E Google Maps Yandex Maps OpenStreet Maps
MEGSIS Parsel	TKGM Parsel Sorgu

YALNIZCA BİLGİ AMAÇLIDIR

Herhangi bir resmi işlem için kullanılamaz

Sağlıklı Günler Dileriz.

Bu belge 18.06.2025 tarihinde hazırlanmıştır.

Ek 6. Paydaş Bilgilendirme ve İstişare Toplantısı için Resmi Bildiri Yazısı

T.C.
İSTANBUL VALİLİĞİ
İstanbul Proje Koordinasyon Birimi

Sayı : IPKB/IRP/2026-/...../2026
Konu : Maltepe Huzurevi
Çevresel ve Sosyal Yönetim Planı
Paydaş Bilgilendirme ve İstişare Toplantısı

İSTANBUL AİLE VE SOSYAL POLİTİKALAR İL MÜDÜRLÜĞÜNE

Birimimiz tarafından 2006 yılından bu yana İstanbul Sismik Riskin Azaltılması ve Acil Durum Hazırlık Projesi (İSMEP) yürütülmektedir. Bu süre zarfında İstanbul Proje Koordinasyon Birimi (İPKB), olası bir deprem durumunda kamu yapılarının risklerini azaltmayı hedeflemiş ve Türkiye Hazinesi katkılarıyla projeye dış finansman sağlayarak deprem hazırlık çalışmalarını sürdürmektedir.

Bununla birlikte, günümüzde iklim değişiklikleri ve yaşanan diğer büyük felaketlerden çıkarılan dersler, şehirlerin afet hazırlıklarını daha bütüncül bir yaklaşımla ele alma gerekliliğini ortaya koymuştur. Bu doğrultuda İPKB, Dünya Bankası ile iş birliği içinde "İstanbul Dirençlilik Projesi (IRP)"ni geliştirerek uluslararası standartlara uygun bir risk azaltma ve dirençlilik çerçevesi sunmayı hedeflemektedir.

Bu kapsamda, İstanbul Dirençlilik Projesi'nin "Çevresel ve Sosyal Yönetim Çerçevesi (ÇSYÇ)"nin nasıl uygulanacağına dair bir bilgilendirme ve değerlendirme toplantısı, ilgili kurumların katılımlarıyla, 25 Şubat 2025 tarihinde düzenlenmiştir. Bu süreçte IRP kapsamında yeniden yapımı gerçekleştirilecek olan Maltepe Huzurevi için Paydaş Bilgilendirme ve İstişare Toplantısı, 21.04.2026 tarihinde saat 10.30'da Zümrütevler, Adatepe Cd. No:2, 34852 Maltepe/İstanbul adresinde bulunan Maltepe Huzurevi'nde gerçekleştirilecektir. Maltepe Huzurevi taslak sahaya-özel Çevresel ve Sosyal Yönetim Planı www.ipkb.gov.tr web sitemiz üzerinde aşağıdaki bağlantı adresinde tüm taraflarca değerlendirilmek üzere paylaşılmıştır.

<https://www.ipkb.gov.tr/e-kutuphane/cevre-ve-sosyal-dokumanlar/>

Söz konusu toplantıya, Maltepe Huzurevi çalışanlarının, huzurevi sakinlerinin ve ilgili muhtarlık aracılığıyla huzurevi çevresinde yaşayan mahalle sakinlerinin katılım sağlaması büyük önem taşımaktadır. Bu çerçevede, 21.04.2026 tarihinde saat 10.30'da Zümrütevler, Adatepe Cd. No:2, 34852 Maltepe/İstanbul adresinde bulunan Maltepe Huzurevi'nde gerçekleştirilecek "Paydaş Bilgilendirme ve İstişare Toplantısı"na iştirak edilmesi hususunda gereğini arz ederim.

Yalçın KAYA
Direktör



Kısıklı Mah. Alemdağ Yan Yolu Cad.
No:6 34692 Üsküdar/İSTANBUL

Tel: 0 (216) 505 55 00
Faks: 0 (216) 225 04 85

info@ipkb.gov.tr
www.ipkb.gov.tr

Ek 7. Paydaş Katılım Toplantısının Kamuoyuna Duyurusu

A. Web Sitesi Duyurusu



B. Instagram Duyurusu



Ek 8. Paydaş Katılım ve Bilgilendirme Toplantısı Kayıtları

Paydaş (Grup veya Bireysel)	İstişare Tarihi	Geri Bildirimin Özeti	Proje Uygulama Ekibinin Yanıtı	Takip Eylemi / Sonraki Adımlar
Bireysel / Katılımcı	21.04.2026	Şikayet ve geri bildirim kanallarının, erişim kolaylığı için basılı formatta dağıtılması talep edilmiştir.	Talep kabul edilmiştir. Tüm iletişim ve şikayet kanallarını detaylandıran basılı materyallerin huzurevi sakinlerine sağlanacağı bildirilmiştir.	İnşaat çalışmaları başlamadan önce mobilizasyon sürecinde basılı şikayet ve iletişim materyalleri dağıtımı
Bireysel / Katılımcı	21.04.2026	Yeni inşaatın tam yeri ve mevcut ana binanın durumu hakkında bilgi sorulmuştur.	Mevcut üç boş binanın proje kapsamında yıkılacağı açıklanmıştır. Mevcut ana binaların (A ve B Bloklar) aktif kalacağı ve kullanılmaya devam edileceği teyit edilmiştir.	Yerleşke içindeki ilan panolarına; yıkılacak binaları ve proje sahasını net gösteren yerleşim planı asılması
Bireysel / Katılımcı	21.04.2026	Yeni binadaki tek ve çift kişilik oda fiyatlarının değişip değişmeyeceği sorulmuştur.	Bu konunun proje kapsamında olmadığı belirtilmiştir. Huzurevi Müdürü, mali politikaların inşaat sonrası netleşeceğini ifade etmiştir.	N/A
Bireysel / Katılımcı	21.04.2026	Odalarda yemek hazırlığı ve kişisel hijyen için ayrı lavaboların olup olmayacağı sorulmuştur.	Mimari tasarımın, mutfak alanında ve banyoda ayrı birer el yıkama lavabosu içerdiği teyit edilmiştir.	N/A
Bireysel / Katılımcı	21.04.2026	Yeni binaların her katında ayrı mutfaklar olup olmayacağı sorulmuştur.	Ortak yaşam konforunu artırmak amacıyla her katta mutfak alanlarının tasarıma dahil edildiği doğrulanmıştır.	N/A
Bireysel / Katılımcı	21.04.2026	Yenileme yerine neden yıkım ve yeniden yapım	Detaylı yapısal ve sismik değerlendirmelerin, mevcut binaların	N/A

		kararı alındığı sorulmuştur.	depremlere karşı yapısal olarak zayıf olduğunu ortaya koyduğu açıklanmıştır. Bu doğrultuda, yeniden inşa süreci; yürürlükteki yapısal tasarım ve güvenlik standartlarına uygun, afete dayanıklı ve modern tesislerin geliştirilmesi için bir fırsat olarak değerlendirilmiştir.	
Bireysel / Katılımcı	21.04.2026	Personel için bir kreş/bakımevi tesisinin tasarıma dahil edilip edilmediği sorulmuştur.	Mevcut tasarımda bir kreşin yer almadığı, çünkü planlama aşamasında bu yönde bir talep oluşmadığı belirtilmiştir.	Personelin kreş talebi olup olmadığı tesis yönetimiyle görüşülecek ve gerekirse tasarımda fizibilite değerlendirmesi yapılacaktır.
Bireysel / Katılımcı	21.04.2026	Yerleşkedeki ağaçların korunmasına ilişkin endişeler dile getirilmiştir.	Tasarım danışmanı, vaziyet planının mevcut ağaçları mümkün olduğunca koruyacak şekilde özel olarak tasarlandığına dair güvence vermiştir. Yerinde kalması mümkün olmayan ağaçlar profesyonel olarak taşınacaktır. İnşaat sonrası kapsamlı bir peyzaj planı uygulanacaktır.	

Ek 9. Projeye Özel ÇSYP Sunum Materyalleri

Bilgilendirme

Kişisel Verilerin Korunması Kanunu (KVKK) ve Dünya Bankası'nın Bilgi Paylaşımı İlkeleri kapsamında, bu toplantı sırasında ses ve görüntü kaydı alınabileceğini, toplantı katılım izninde yer alan ad-soyad ve kurum bilgilerinizin toplantının dokümantasyonu ve proje kayıtları amacıyla işleneceğini bildiririz.

Toplantı kapsamında elde edilen bilgiler yalnızca:

- Proje paydaş katılımının kayıt altına alınması,
- Çevresel ve sosyal belge hazırlık süreçlerinin doğrulanması,
- Dünya Bankası'nın şeffaflık ve izleme yükümlülüklerinin karşılanması amaçlarıyla kullanılacak ve üçüncü kişilerle paylaşılmayacaktır.

Toplantıya katılarak bu bilgilendirme kapsamında verilerinizin işlenmesine rıza göstermiş olursunuz.

İSTANBUL VALİLİĞİ İSTANBUL PROJE KOORDİNASYON BİRİMİ

İstanbul Dirençlilik Projesi (IRP)
Maltepe Müzrevi Yeniden Yapımı
Paydaş Bilgilendirme ve İstisare Toplantısı

İSTANBUL PROJE KOORDİNASYON BİRİMİ

Ülke/Bölge : Türkiye / İstanbul
Proje Süresi : 2006 - 2031
Uygulayıcı Kurum : İstanbul Valiliği
İstanbul Proje Koordinasyon Birimi (IPKB)

İstanbul Valiliği altında
Uluslararası kuruluşların kredi / hibelerini kullanan
Projeleri paydaş katılımı ile ilgili konularla işbirliği içinde yürüten bir birimdir.

Maltepe İlçesi Eğitim Yatırımlarımız (İSMEP 2006-2026)

İSMEP KAPSAMINDA MALTEPE İLÇESİ YATIRIMLARI	
TOPLAM OKUL SAYISI	45
GUÇLENDİRME VE ONARIMI TAMAMLANAN OKULLAR	29
GUÇLENDİRME VE ONARIMI DEVAM EDEN OKULLAR	0
YENİDEN NURMI TAMAMLANAN OKULLAR	13
YENİDEN NURMI DEVAM EDEN OKULLAR	0
YENİDEN NURMI PROJE AŞAMASINDAKİ OKULLAR (A)	0
YENİDEN NURMI İHALE AŞAMASINDAKİ OKULLAR	0
YENİDEN NURMI AŞAMASINDAKİ OKULLAR (B)	2
YENİDEN YERİMİ TAMAMLANAN SOSYAL HİZMET BİNALARI	1

- İSMEP kapsamında Maltepe ilçesindeki yeniden yapım imparatorluğu 234 alan otki derslik sayı 459'a çıkarılmış, toplam kapalı alan da 31.699m²'den 73.816m²'ye yükseltilmiştir.
- Yine İSMEP kapsamında Maltepe ilçesindeki Güçlendirme ve Onarım İmparatorluğu toplam 109.854m² alana sahip 731 derslikli 26 okul güvenli hale getirilmiştir.
- Maltepe ilçesinde 2 okulun fabrikale çalışmaları devam etmektedir.

İstanbul Dirençlilik Projesi (IRP)

Dünya Bankası (DB) tarafından finanse edilecek ve İstanbul Valiliği İstanbul Proje Koordinasyon Birimi (IPKB) tarafından yürütülecektir. Proje, İstanbul'un afet risklerini azaltmayı, üstyapıyı güçlendirmeyi ve iklim değişikliğine dayanıklı çözümler geliştirmeyi hedeflemektedir.

PROJE HEDEFİ

- Afetlere dayanıklı ve sürdürülebilir yapısal çözümler geliştirmek,
- İstanbul'un sismik ve iklim risklerine karşı dirençliliğini artırmak,
- Toplumun afetlere hazırlık kapasitesini güçlendirmek,
- Afet risklerini azaltarak sosyal ve ekonomik sürdürülebilirliği desteklemek

ODAK NOKTASI

- İstanbul'un afet ve iklim risklerine karşı dirençliliğini artırmak

Kredi İçeriği

BİLEŞEN 1
Acil Durum Hazırlık ve Müdahale Sisteminin Güçlendirilmesi

BİLEŞEN 2
Kritik Binaların ve Tesislerin Dirençliliğinin Artırılması

Bileşen 1 Kapsamında Yapılması Planlanan Yatırımlar

- Acil Durum Binalarının Direnci Hala Getirilmesi
- İlk Müdahale Ekiplerinin Eğitimi ve Donatılması
- Toplum Düzeyinde Acil Durum Hazırlığı

IPKB

Bileşen 2 Kapsamında Yapılması Planlanan Yatırımlar

- Kritik Binaların ve Tesislerin Dayanıklılığının Artırılması
- İstanbul'un Uzun Vadeli Afet ve İklim Direncinin Güçlendirilmesi

İSTANBUL PROJE KOORDİNASYON BİRİMİ

IPKB

Proje (IRP) Sonuçları

POD Proje Geliştirme Aşamalı Sonuçları	Ara Sonuçlar	Uzun Vadeli Etki
<ul style="list-style-type: none"> İstanbul'un afet ve iklim esnekliğine karşı teknik kapasitesinin artırılması, İstanbul'un afet ve iklim esnekliğine karşı müdahale kapasitesinin geliştirilmesi. 	<ul style="list-style-type: none"> Acil durumlarda müdahale kapasitesinin artırılması, Değerlendirme ve bilgi sistemlerinin geliştirilmesi, Mafiyalı ve korumacı sistemlerin kaldırılması, Toplumun ilk müdahale kapasitesinin artırılması, Kritik binaların afetler sırasında ve sonrasında temel hizmetleri sürdürmeye devam etmesi, Kararlı yapılarında önemli yapısal değişikliklerin yapılması veya güçlendirilmesinin artırılması, Şehircilik, afetler ve korumacı düşünüşün için karar alma süreçlerinin geliştirilmesi, Üst sınırların önemlilik çabalarına katılmaya devam etmesi. Akçe ve diğer önemli konularda korumacı kapasitenin artırılması. 	<ul style="list-style-type: none"> İstanbul'un afet ve iklim esnekliğine karşı teknik ve idari kapasitesinin artırılması, Acil durumlarda müdahale kapasitesinin artırılması ve korumacı düşünüşün ortadan kalkmasıyla birlikte önemli hale gelmesi.

IPKB

Çevresel ve Sosyal Yönetim Gerekliliği

Projenin ana faaliyeti olan inşaat çalışmaları sırasında;

- Proje alanında ve çevresinde ortaya çıkabilecek olası çevresel ve sosyal etkilerin en aza indirilmesi,
- Ulusal mevzuat ve Dünya Bankası Çevresel ve Sosyal Standartlarına (ÇSS) uyumun sağlanması,
- İş gücü haklarının korunması,
- Toplum sağlığı ve güvenliğinin gözetilmesi,
- Çevresel ve sosyal risklerin etkin ve sistemli şekilde yönetilmesi amacıyla çevresel ve sosyal yönetim süreçlerinin uygulanması gerekmektedir.

Bu kapsamda;

- Ulusal ve uluslararası standartlara uygun önleyici ve azaltıcı tedbirler uygulanacak,
- Olası olumsuz etkiler önlenerek, önlenemeyen durumlarda kabul edilebilir seviyelere indirilecektir,
- Çevresel ve sosyal performans, uygulama süreci boyunca izlenecek ve raporlanacaktır.

IPKB

Dünya Bankası Çevre ve Sosyal Standartları (ÇSS)

- Çevresel ve Sosyal Risklerin ve Etkilerin Değerlendirilmesi ve Yönetilmesi
- İşgücü ve Çalışma Koşulları
- Kaynak Verimliliği, Kirliliğin Önlenmesi ve Yönetimi
- Toplum Sağlığı ve Güvenliği
- Arazi Edinimi, Arazi Kullanımına İlgili Kısıtlamalar ve Gönülsüz Yeniden Yerleşim
- Biyoyeğin korunması ve Yaşayan Doğal Varlıkların Sürdürülebilir Yönetimi
- Veteriner Hizmet Alan Geleneksel Hare Topuluklar (Yerli Halklar, Sahra Altı Afrika)
- Kültürel Miras
- Finansal Araçlar
- Paydaş Katılımı ve İstişare

IPKB

Dünya Bankası Çevresel ve Sosyal Standartları (ÇSS)

- ÇSS1 Çevresel ve Sosyal Risklerin ve Etkilerin Değerlendirilmesi ve Yönetilmesi
- ÇSS2 İşgücü ve Çalışma Koşulları
- ÇSS3 Kaynak Verimliliği, Kirliliğin Önlenmesi ve Yönetimi
- ÇSS4 Toplum Sağlığı ve Güvenliği
- ÇSS10 Paydaş Katılımı ve İstişare

IPKB

Dünya Bankası Çevresel ve Sosyal Standartları

Banka, çevresel ve sosyal prosedürlerin bir parçası olarak tüm projeleri dört sınıflandırmadan birine tabi tutmaktadır: **Yüksek Risk, Onemli Risk, Orta Risk ve Düşük Risk.**

Uygun risk sınıflandırmasını belirlerken Banka şu konuları dikkate alır:

Projenin türü, yeri, hassasiyeti ve ölçeği;
Potansiyel çevresel ve sosyal risklerin ve etkilerin niteliği ve büyüklüğü;
Kredi kullanımının çevre ve sosyal riskleri ve etkileri Çevre ve Sosyal Standartlarla tutarlı bir şekilde yönetme kapasitesi ve taahhüdü.

IPKB

Yayınlanan IRP Ç&S Dokümanlar

Paydaş Katılım ve İstişare Toplantılarında Nihai versiyonları oluşturulmuş ve Onaylanmış Çevre ve Sosyal dokümanlar Türkçe ve İngilizce olarak www.ipkb.gov.tr sitemizde 03.05.2025 tarihinde tüm ilgili tarafların erişilmesini için paylaşılmıştır.

ÇSTP	Çevre ve Sosyal Taahhüt Planı
ÇSYÇ	Çevre ve Sosyal Yönetim Çerçevesi
İYP	İstisnai Yönetim Prosedürleri
PKP	Paydaş Katılım Planı

IPKB

Yeniden Yapım Projesi Hakkında

Maltepe Huzurevi yeniden yapım projesi

Bilgen 2: Kritik Bilgilerin ve Risklerin Değerlendirmenin Artırılması kapsamında finanse edilecek alt projelerin birisi olarak uygulanıyor.

Proje Hedefi

Okulu en yüksek standart ve bilimsel dirençlilik standartlarına göre yeniden inşa etmek.	Aktifler sonrası ill 72 saat süreli tahminleri gösterir, bu süreçte ve ihtiyaçları karşılamak için kendine yeten bir barınma olarak donatılmak.	Acil durumlarda kapasitesinin artırılması ve eğitim alanlarının tahsis edilmesi için katıdır bulunmak.
--	---	--

IPKB

İPKB Görev ve Sorumlulukları

Genel Proje Yürütme ve Uygulama	Paydaş Katılım ve İstişare	Çevresel ve Sosyal İzleme	Teknik ve Finansal Süreçlerin İzleme	Şikayet Mekanizmasını İşletme	Eğitim ve Kapasite Geliştirme
---------------------------------	----------------------------	---------------------------	--------------------------------------	-------------------------------	-------------------------------

İSTANBUL PROJE KOORDINASYON BİRİMİ

IPKB

İlgili Kamu Kurum ve Kuruluşlarının Proje Kapsamındaki Genel Sorumlulukları

İPKB ile yakın koordinasyon içinde çalışarak planlamaların olabildiğince yürütülmesini sağlamak.
İzlenen projelerinde diğer vaka sonuçlarının gözlemlenerek, yer tesislerini zamanında yapmak, proje sonucunda kalıcı etme ve diğer ihtiyaçlarının sağlanması.
Proje uygulanırken gerekli gerekli belge ve dokümanların zamanında (Banka Sorunları, Gözetim/İzleme) Talebiyle Maltepe ve katılımları sağlanması.
Yerel yönetimler için genel bilgilendirme ve şikayetlerin İPKB'ye iletilmesini sağlamak.
Alınan sorularla ilgili bilimsel alanların kontrolünü ve işlenmesini.
Kamu kurumlarının ve diğer kurumların aktif olarak kullanma hakkı hakkı sağlanması.
Sistemlerin güvenliğini bakım ve onarımını sağlamak, sistemin güvenli çalışmasını sağlamak.

İSTANBUL PROJE KOORDINASYON BİRİMİ

IPKB

MALTEPE HUZUREVİ YENİDEN YAPIM İŞİ

İPKB Ç&S YÖNETİM SORUMLULUKLARIMIZ

- Projenin tüm yaşam döngüsü boyunca, projeye ilişkin tüm görsel materyaller, broşürler, şikayet Mekanizması (SM) bilgileri ve dokümanların (Çevresel ve Sosyal dokümanlar dâhil olmak üzere) tüm paydaşların erişimine açık olacak şekilde İPKB web sayfası üzerinden kamuya açık paylaşılacaktır.
- Bu taahhüt, Paydaş Katılım Planı (PKP) ve projeye ilgili diğer dokümanlarda tanımlanan proje standartlarına tam uyum içinde yerine getirilecektir.
- İstanbul Proje Koordinasyon Birimi'ni (İPKB) temel sorumluluğu, bu taahhüt proje standartlarına tam uyumla sağlayacak şekilde, bu genel ve tutarlı bilgi paylaşım sürecini aktif olarak benimzetmek ve sürdürmektir.

İSTANBUL PROJE KOORDINASYON BİRİMİ

IPKB

DB Ç&S Risk Değerlendirmesi

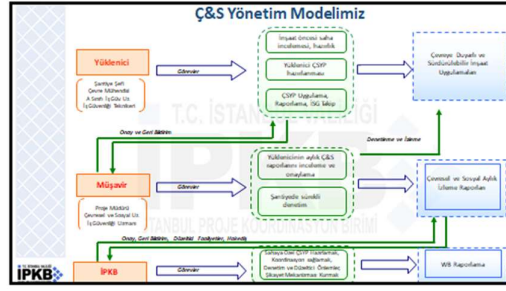
Dünya Bankası saha tarama sonucuna göre Maltepe Huzurevi Yeniden Yapım Projesi;

- Çevresel Riski **Orta**,
- Sosyal Riski **Orta**,

olarak belirlenmiştir.

İSTANBUL PROJE KOORDİNASYON BİRİMİ

IPKB



ÇEVRESEL RİSKLERİN YÖNETİMİ

İnşaat çalışmalarını sırasında bölgede halihazırda mevcut olan ulayım güzergahları, kanalizasyon, elektrik ve su şebekeleri kullanılacaktır.

ATIK YÖNETİMİ

İnşaat, Hafriyat Atıkları: İnşaat ve/veya alanların kazılması ve dolgu yapımı ile oluşan hafriyat atıkları ilgili Belediyenin belediye içi alanlara taşınarak depolanacaktır. Atıkların sahaya kabul edilipine dair ilgili resmi yazılar ile hafriyat izin ve taşıma belgeleri alınacaktır.

Evsel Atıklar: Olunacak evsel nitelikli atıklar kaynağında ayrıştırılacak (plastik, cam, kağıt, vb.) ve değerlendirilebilir nitelikte olanların geri dönüşüme kazılımı sağlanacaktır. Atıkların uygun bölgelerde ayrıştırılması için çalışanlara eğitimler verilecektir. Atıklar, yetkili Belediyenin toplama birimine teslim edilecektir.

Tehlikeli Atıklar: Şantiye sahasında oluşması muhtemel tehlikeli ve kimyasal atıklar Çevre Şehircilik ve İklim Değişikliği Bakanlığı Ulusal Çevre Bilgi Sistemi (UÇBS) üzerinden lisanslı bertaraf tesislerine gönderilecektir.

İSTANBUL PROJE KOORDİNASYON BİRİMİ

Atıkların taşınması ve depolanması sırasında, çevre ve insan sağlığı açısından gerekli tedbirler alınacaktır.

IPKB

ÇEVRESEL RİSKLERİN YÖNETİMİ

Toz Kontrolü:

- İnşaat faaliyetleri sırasında oluşabilecek toz emisyonları, özellikle kuru hava koşullarında sulama yapılarak kontrol altına alınacaktır.
- Malzeme nakliyesi sırasında kamyon kasaları **branda** ile kapatılacak; hafriyat veya dolgu malzemelerinin rüzgârla çevreye yayılması engellenmektedir.
- Toz oluşturabilecek malzemeler (kum, çakıl, çimento vb.) **kapalı alanlarda depolanacak veya üstü uygun şekilde örtülecektir.**
- Şikâyet medyanızması kapsamında tozla ilgili gelen geri bildirimler hızla değerlendirilerek, ek tedbirler uygulanacaktır.

Gürültü Kontrolü:

- Çalışmalar minimum olduğunca **gündüz** saatlerinde yürütülecektir.
- Ses ölçütleri etkilenenleri **pariyodik bakanlar** yapılacak gürültü seviyeleri minimumunda tutulacaktır.
- Yüksek gürültülü işler kapsamında yakın mahalleler veya kullanıcılar bilgilendirilecek, **çalışma program önceden duyurulacaktır.**
- En yakın sivilardan gürültü ile ilgili herhangi bir şikâyet alındığında **gürültü ölçümleri** yapılacaktır.

IPKB

Çevre ve Atık Yönetimi

1 İnşaat esnasında başlıca dikkat edilecek hususlar

- ✓ Toz kontrolü
- ✓ Gürültü kontrolü
- ✓ Toprak kontrolü
- ✓ Trafik ve yaya güvenliği
- ✓ Ağaçların korunması

IPKB

Çevre ve Atık Yönetimi

2 Atıkların türüne göre ayrı toplama depolanması

- ✓ Tehlikeli atıklar
- ✓ Tehlikeli olmayan (evsel ve zemin deşerleştirme atıkları)
- ✓ Atık türüne göre ayrı konteynerler

3 Sahada "Atık Yönetimi Yönetmeliği"ne uygun "Atık Geçici Depolanma Alanı" kurulması

- ✓ Üstü kapalı, kilitli, ayrı bölümler
- ✓ Geçirimsiz zemin
- ✓ Atık türüne göre ayrı ve istilâ edilmez
- ✓ Uygun havalandırma
- ✓ Yangın söndürücü

IPKB

Çevre ve Atık Yönetimi

4. Ücretsiz taşıyıcı formlar ile gönderim ve Atık kayıtlarının tutulması

- ✓ ÜCRETSİZ taşıyıcı formların kullanılması
- ✓ Atık kayıtlarının tutulması
- ✓ Atık kayıtlarının tutulması

Atık Yönetim Uygulaması

IPKB

SOSYAL RİSKLERİN YÖNETİMİ

- Çalışmalar, çevrede yaşayanların günlük hayatını en az etkileyecek şekilde yürütülecek; çalışma saatleri buna göre planlanacaktır.
- Araç giriş-çıkışları için trafik yönetim planı uygulanacak; malzeme taşıyan araçların hız ve güzergâhları denetlenecektir.
- Şantiyedeki tüm çalışanlara davranış kuralları (ayrımçılık, SEA/SH vb.) konusunda eğitim verilecek ve bu kurallara uyum sağlanacaktır.
- Halkla düzenli iletişim için Şikâyet Mekanizması işiylecek; başvurular kayıt altına alınıp hızlı şekilde çözülecektir.
- Proje istihdamının artmasıyla bölgedeki esnafın ekonomik olarak olumlu etkilenmesi beklenmektedir.
- İnşaat alanında güvenlik uyarı levhaları ve bariyerler sağlanarak yetkiz kişilerin girişinin önüne geçilecek ve mahalle güvenliği korunacaktır.

IPKB

PROJEYE ÖZEL ÇEVRESEL VE SOSYAL YÖNETİM PLANI

İSTANBUL DİRENÇLİLİK PROJESİ

MAKULİYET RÜZGARINI

YATIRIM

ÇEVRESEL VE SOSYAL YÖNETİM PLANI

İSTANBUL VALİLİĞİ İNŞAAT BAKANLIĞI

ORDINASYON BİRİMİ

<https://www.ipkb.gov.tr/proje/ozel-cepvesel-ve-sosyal-yonetim-planlari-csypp>

IPKB

YÜKLENİCİ ÇSYP VE EK PLANLARI

- Atık Yönetim Planı
- Asbest Yönetim Planı (AMP)
- Toplum Sağlığı ve Güvenliği Planı
- Trafik Yönetim Planı
- İş Sağlığı ve Güvenliği (OHS) Planı
- Acil Durum Müdahale Planı
- Yüklenicinin İş Gücü Yönetim Planı (Proje İYV ile uyumlu olarak)
- Yüklenici Şikâyet Mekanizması (ŞM) Prosedürleri (İşçiler ve topluluklar için)
- Şans Eseri Buluntu Prosedürleri

IPKB

Şikâyet Mekanizması ve Kanalları

Projenin sosyal ve çevresel etkilerinden doğrudan ya da dolaylı olarak etkilenen paydaşların endişelerini/görüşlerini/kayıtları kayıt altına alınarak, 15 iş gününde özünce kavuşturulacaktır.

ŞİKAYET FORMU/E-POSTA

<https://www.ipkb.gov.tr/sikayet-formu/>

info@ipkb.gov.tr

Twitter: <https://x.com/ipkbtovr>

Facebook: <https://www.facebook.com/ipkbtovr/>

Instagram: <https://www.instagram.com/ipkbtovr/>

LinkedIn: @IPKB

IPKB

Şikâyet Mekanizması Kanalları

İSTANBUL VALİLİĞİ VE İBB

Açık Kapı : Bankalar vasıtasıyla yüz yüze

Reyaz Masa : 153 Çarşı Merkezi, <https://hoyatmasa.obb.gov.tr/>

CİMER

Portal : <https://www.cimer.gov.tr>

Çağrı Merkezi : 150

YİMER

Web Sitesi : <http://www.yimer.gov.tr>

Çağrı Merkezi : 157

IPKB



GELECEĞİMİZİ GÜÇLENDİRİYORUZ...

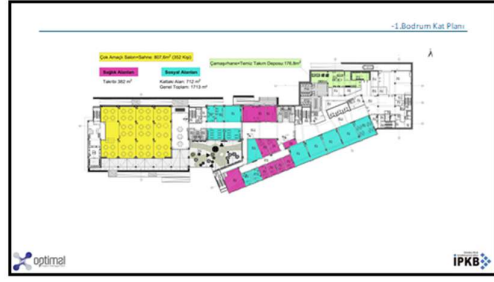
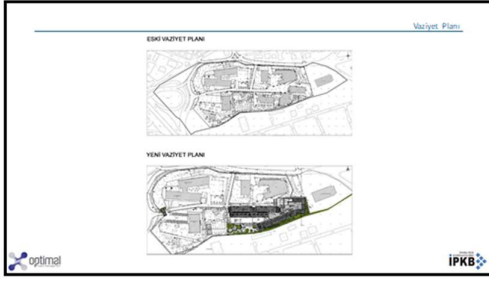
İSTANBUL VALİLİĞİ

İSTANBUL PROJE KOORDİNASYON BİRİMİ

Kıskık Mah. Akmeriç Yan Yolu Cad No:163 34092 Üsküdar/İSTANBUL | 00 212 105 55 00

info@ipkb.gov.tr | www.ipkb.gov.tr | [Facebook](https://www.facebook.com/ipkbtovr/) | [Instagram](https://www.instagram.com/ipkbtovr/) | [LinkedIn](https://www.linkedin.com/company/ipkb/)

IPKB



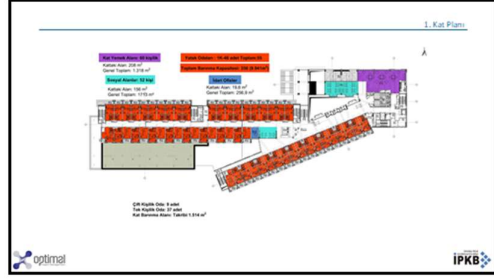
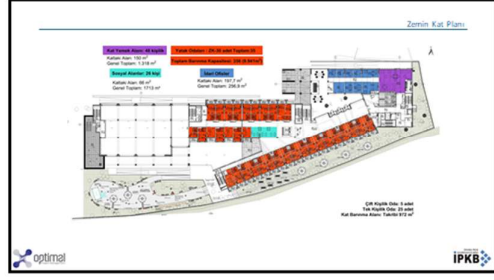
Birliye Listesi

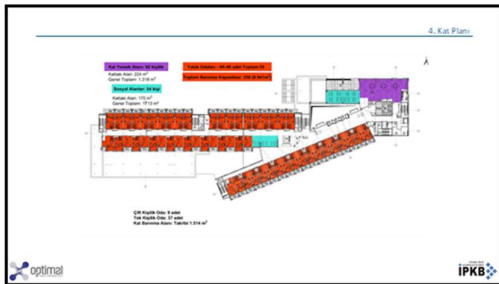
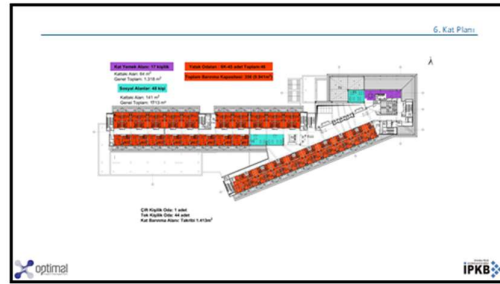
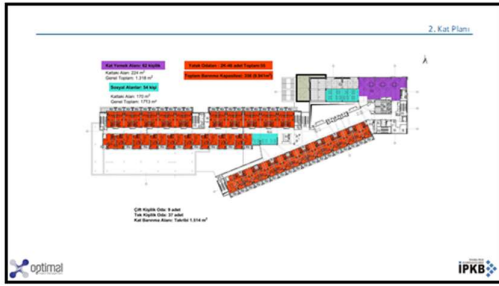
Konsept Projele Gerçekleştirilen

Talep Edilen

254 adet	3 kişilik Yatak Odası
51 adet	Çift kişilik Yatak Odası
1	Ofis
6 adet	Yemekhane
8 adet	Atölye
3 adet	Kütüphane
8 adet	Okuma (Kuruma) O.
9 adet	Oyun Salonu
1 adet	Hemşire Odası
2 adet	Doctor Odası
3 adet	Eğitimi Odası
2 adet	Kuarter
1 adet	Çiğ Köfte Salonu (252 kişilik)
5 adet	Ofis
14 adet	Depo
3 adet	Arayış
1 adet	Müdür Odası
4 adet	Müdür Yardımcısı Odası

optimal IPKB







Güncel Durum – Alet Sonrası Değişim Konuları

Güncel Kapasite		Çok Amaçlı Salon	
Tek Kişilik Oda	254 adet	Çok Amaçlı Salon	322 MB
Çift Kişilik Oda	51 adet	Atölye Sayısı	6 adet
Kahvaltı Salonu	352 MB	Orama Alanı	8 adet
Shower, Oturma 57 adet Tavanlı	1.942 MB	Kişi Sayısı	42 MB
Öğle Yemeği 303 adet Tavanlı	303 MB	Yemekhane	1.318 m² - 373 MB
Shower, Oturma 14 adet Dış Bahçe	200 MB	Çift Amaçlı	8 adet - 202 MB
Öğle Yemeği 303 adet Dış Bahçe	303 MB		

Alet Sonrası Yapı İçerisinde Gerçekleşen Değişimler		Yapı İçerisinde Gerçekleşen Değişimler	
Yapı İçerisinde Barındırılan KİP Sayısı	322 MB	Sabit İnternet	322 MB
Alet Yarıdan Maddelerin Dışındaki Alan	200 m²	Fiberoptik Bağlantı	23 m²
Etiketli Alan	330 m²		
Yemekhane	1.800 m²	Orama	
Soyunma Kabinleri	29 adet	1 Alet Durum, 4 Alet Durum, 1 Alet Durum	
Alet Yerleşimi	102 m²	107,76 m² Toplam Alan	
		107,76 m² Toplam Alan	

Alet Sonrası Kendi Kendine Yetim Yapılar

Güncel Durum – Alet Sonrası Değişim Konuları

ALANLARIN VE BİRİM CİHAZLARIN			
MARHALER	BAZILARIN KAPASİTESİ	ALET SONRASI BAZILARIN KAPASİTESİ	
01. MEZAN	MEZAN ALANLARI	0	218
02. BİNA KATLARI		0	0
03. BİNA KATLARI		0	0
04. BİNA KATLARI	0	35	35
05. BİNA KATLARI	0	35	35
06. BİNA KATLARI	0	35	35
07. BİNA KATLARI	0	35	35
08. BİNA KATLARI	0	35	35
09. BİNA KATLARI	0	35	35
10. BİNA KATLARI	0	35	35
11. BİNA KATLARI	0	35	35
12. BİNA KATLARI	0	35	35
13. BİNA KATLARI	0	35	35
14. BİNA KATLARI	0	35	35
15. BİNA KATLARI	0	35	35
16. BİNA KATLARI	0	35	35
17. BİNA KATLARI	0	35	35
18. BİNA KATLARI	0	35	35
19. BİNA KATLARI	0	35	35
20. BİNA KATLARI	0	35	35
21. BİNA KATLARI	0	35	35
22. BİNA KATLARI	0	35	35
23. BİNA KATLARI	0	35	35
24. BİNA KATLARI	0	35	35
25. BİNA KATLARI	0	35	35
26. BİNA KATLARI	0	35	35
27. BİNA KATLARI	0	35	35
28. BİNA KATLARI	0	35	35
29. BİNA KATLARI	0	35	35
30. BİNA KATLARI	0	35	35
31. BİNA KATLARI	0	35	35
32. BİNA KATLARI	0	35	35
33. BİNA KATLARI	0	35	35
34. BİNA KATLARI	0	35	35
35. BİNA KATLARI	0	35	35
36. BİNA KATLARI	0	35	35
37. BİNA KATLARI	0	35	35
38. BİNA KATLARI	0	35	35
39. BİNA KATLARI	0	35	35
40. BİNA KATLARI	0	35	35
41. BİNA KATLARI	0	35	35
42. BİNA KATLARI	0	35	35
43. BİNA KATLARI	0	35	35
44. BİNA KATLARI	0	35	35
45. BİNA KATLARI	0	35	35
46. BİNA KATLARI	0	35	35
47. BİNA KATLARI	0	35	35
48. BİNA KATLARI	0	35	35
49. BİNA KATLARI	0	35	35
50. BİNA KATLARI	0	35	35
51. BİNA KATLARI	0	35	35
52. BİNA KATLARI	0	35	35
53. BİNA KATLARI	0	35	35
54. BİNA KATLARI	0	35	35
55. BİNA KATLARI	0	35	35
56. BİNA KATLARI	0	35	35
57. BİNA KATLARI	0	35	35
58. BİNA KATLARI	0	35	35
59. BİNA KATLARI	0	35	35
60. BİNA KATLARI	0	35	35
61. BİNA KATLARI	0	35	35
62. BİNA KATLARI	0	35	35
63. BİNA KATLARI	0	35	35
64. BİNA KATLARI	0	35	35
65. BİNA KATLARI	0	35	35
66. BİNA KATLARI	0	35	35
67. BİNA KATLARI	0	35	35
68. BİNA KATLARI	0	35	35
69. BİNA KATLARI	0	35	35
70. BİNA KATLARI	0	35	35
71. BİNA KATLARI	0	35	35
72. BİNA KATLARI	0	35	35
73. BİNA KATLARI	0	35	35
74. BİNA KATLARI	0	35	35
75. BİNA KATLARI	0	35	35
76. BİNA KATLARI	0	35	35
77. BİNA KATLARI	0	35	35
78. BİNA KATLARI	0	35	35
79. BİNA KATLARI	0	35	35
80. BİNA KATLARI	0	35	35
81. BİNA KATLARI	0	35	35
82. BİNA KATLARI	0	35	35
83. BİNA KATLARI	0	35	35
84. BİNA KATLARI	0	35	35
85. BİNA KATLARI	0	35	35
86. BİNA KATLARI	0	35	35
87. BİNA KATLARI	0	35	35
88. BİNA KATLARI	0	35	35
89. BİNA KATLARI	0	35	35
90. BİNA KATLARI	0	35	35
91. BİNA KATLARI	0	35	35
92. BİNA KATLARI	0	35	35
93. BİNA KATLARI	0	35	35
94. BİNA KATLARI	0	35	35
95. BİNA KATLARI	0	35	35
96. BİNA KATLARI	0	35	35
97. BİNA KATLARI	0	35	35
98. BİNA KATLARI	0	35	35
99. BİNA KATLARI	0	35	35
100. BİNA KATLARI	0	35	35
101. BİNA KATLARI	0	35	35
102. BİNA KATLARI	0	35	35
103. BİNA KATLARI	0	35	35
104. BİNA KATLARI	0	35	35
105. BİNA KATLARI	0	35	35
106. BİNA KATLARI	0	35	35
107. BİNA KATLARI	0	35	35
108. BİNA KATLARI	0	35	35
109. BİNA KATLARI	0	35	35
110. BİNA KATLARI	0	35	35
111. BİNA KATLARI	0	35	35
112. BİNA KATLARI	0	35	35
113. BİNA KATLARI	0	35	35
114. BİNA KATLARI	0	35	35
115. BİNA KATLARI	0	35	35
116. BİNA KATLARI	0	35	35
117. BİNA KATLARI	0	35	35
118. BİNA KATLARI	0	35	35
119. BİNA KATLARI	0	35	35
120. BİNA KATLARI	0	35	35
121. BİNA KATLARI	0	35	35
122. BİNA KATLARI	0	35	35
123. BİNA KATLARI	0	35	35
124. BİNA KATLARI	0	35	35
125. BİNA KATLARI	0	35	35
126. BİNA KATLARI	0	35	35
127. BİNA KATLARI	0	35	35
128. BİNA KATLARI	0	35	35
129. BİNA KATLARI	0	35	35
130. BİNA KATLARI	0	35	35
131. BİNA KATLARI	0	35	35
132. BİNA KATLARI	0	35	35
133. BİNA KATLARI	0	35	35
134. BİNA KATLARI	0	35	35
135. BİNA KATLARI	0	35	35
136. BİNA KATLARI	0	35	35
137. BİNA KATLARI	0	35	35
138. BİNA KATLARI	0	35	35
139. BİNA KATLARI	0	35	35
140. BİNA KATLARI	0	35	35
141. BİNA KATLARI	0	35	35
142. BİNA KATLARI	0	35	35
143. BİNA KATLARI	0	35	35
144. BİNA KATLARI	0	35	35
145. BİNA KATLARI	0	35	35
146. BİNA KATLARI	0	35	35
147. BİNA KATLARI	0	35	35
148. BİNA KATLARI	0	35	35
149. BİNA KATLARI	0	35	35
150. BİNA KATLARI	0	35	35
151. BİNA KATLARI	0	35	35
152. BİNA KATLARI	0	35	35
153. BİNA KATLARI	0	35	35
154. BİNA KATLARI	0	35	35
155. BİNA KATLARI	0	35	35
156. BİNA KATLARI	0	35	35
157. BİNA KATLARI	0	35	35
158. BİNA KATLARI	0	35	35
159. BİNA KATLARI	0	35	35
160. BİNA KATLARI	0	35	35
161. BİNA KATLARI	0	35	35
162. BİNA KATLARI	0	35	35
163. BİNA KATLARI	0	35	35
164. BİNA KATLARI	0	35	35
165. BİNA KATLARI	0	35	35
166. BİNA KATLARI	0	35	35
167. BİNA KATLARI	0	35	35
168. BİNA KATLARI	0	35	35
169. BİNA KATLARI	0	35	35
170. BİNA KATLARI	0	35	35
171. BİNA KATLARI	0	35	35
172. BİNA KATLARI	0	35	35
173. BİNA KATLARI	0	35	35
174. BİNA KATLARI	0	35	35
175. BİNA KATLARI	0	35	35
176. BİNA KATLARI	0	35	35
177. BİNA KATLARI	0	35	35
178. BİNA KATLARI	0	35	35
179. BİNA KATLARI	0	35	35
180. BİNA KATLARI	0	35	35
181. BİNA KATLARI	0	35	35
182. BİNA KATLARI	0	35	35
183. BİNA KATLARI	0	35	35
184. BİNA KATLARI	0	35	35
185. BİNA KATLARI	0	35	35
186. BİNA KATLARI	0	35	35
187. BİNA KATLARI	0	35	35
188. BİNA KATLARI	0	35	35
189. BİNA KATLARI	0	35	35
190. BİNA KATLARI	0	35	35
191. BİNA KATLARI	0	35	35
192. BİNA KATLARI	0	35	35
193. BİNA KATLARI	0	35	35
194. BİNA KATLARI	0	35	35
195. BİNA KATLARI	0	35	35
196. BİNA KATLARI	0	35	35
197. BİNA KATLARI	0	35	35
198. BİNA KATLARI	0	35	35
199. BİNA KATLARI	0	35	35
200. BİNA KATLARI	0	35	35
201. BİNA KATLARI	0	35	35
202. BİNA KATLARI	0	35	35
203. BİNA KATLARI	0	35	35
204. BİNA KATLARI	0	35	35
205. BİNA KATLARI	0	35	35
206. BİNA KATLARI	0	35	35
207. BİNA KATLARI	0	35	35
208. BİNA KATLARI	0	35	35
209. BİNA KATLARI	0	35	35
210. BİNA KATLARI	0	35	35
211. BİNA KATLARI	0	35	35
212. BİNA KATLARI	0	35	35
213. BİNA KATLARI	0	35	35
214. BİNA KATLARI	0	35	35
215. BİNA KATLARI	0	35	35
216. BİNA KATLARI	0	35	35
217. BİNA KATLARI	0	35	35
218. BİNA KATLARI	0	35	35
219. BİNA KATLARI	0	35	35
220. BİNA KATLARI	0	35	35
221. BİNA KATLARI	0	35	35
222. BİNA KATLARI	0	35	35
223. BİNA KATLARI	0	35	35
224. BİNA KATLARI	0	35	35
225. BİNA KATLARI	0	35	35
226. BİNA KATLARI	0	35	35
227. BİNA KATLARI	0	35	35
228. BİNA KATLARI	0	35	35
229. BİNA KATLARI	0	35	35
230. BİNA KATLARI	0	35	35
231. BİNA KATLARI	0	35	35

Ek 11. Paydaş Katılım ve İstişare Toplantısından Fotoğraflar

