

Bilgilendirme

Kişisel Verilerin Korunması Kanunu (KVKK) ve Dünya Bankası'nın **Bilgi Paylaşımı İlkeleri** kapsamında, bu toplantı sırasında **ses ve görüntü kaydı alınabileceğini**, toplantı katılım listesinde yer alan **ad-soyad ve kurum bilgilerinizin** toplantının dokümantasyonu ve proje kayıtları amacıyla işleneceğini bildiririz.

Toplantı kapsamında elde edilen bilgiler yalnızca:

- Proje paydaş katılımının kayıt altına alınması,
- Çevresel ve sosyal belge hazırlık süreçlerinin doğrulanması,
- Dünya Bankası'nın şeffaflık ve izleme yükümlülüklerinin karşılanması

amaçlarıyla kullanılacak ve üçüncü kişilerle paylaşılmayacaktır.

Toplantıya katılarak bu bilgilendirme kapsamında verilerinizin işlenmesine rıza göstermiş olursunuz.



WORLD BANK GROUP



İSTANBUL VALİLİĞİ

İSTANBUL PROJE KOORDİNASYON BİRİMİ

İstanbul Dirençlilik Projesi (IRP)

Profilo Mesleki ve Teknik Anadolu Lisesi Yeniden Yapımı

Paydaş Bilgilendirme ve İstişare Toplantısı



İSTANBUL PROJE KOORDİNASYON BİRİMİ

Ülke/Bölge : Türkiye / İstanbul

Proje Süresi : 2006 - 2031

Uygulayıcı Kurum : İstanbul Valiliği

İstanbul Proje Koordinasyon Birimi (İPKB)



İstanbul Valiliği altında

Uluslararası kuruluşların kredi / hibelerini kullanan

Projeleri paydaş katılımı ile, ilgili kuruluşlarla işbirliği içinde yürüten bir birimdir.

Kağıthane İlçesi Eğitim Yatırımlarımız (İSMEP 2006-2026)

KAĞITHANE İLÇESİ KAPSAMINDA YAPILAN ÇALIŞMALAR	
TOPLAM OKUL SAYISI	42
GÜÇLENDİRME VE ONARIMI TAMAMLANAN OKULLAR	15
GÜÇLENDİRME VE ONARIMI DEVAM EDEN OKULLAR	0
YENİDEN YAPIMI TAMAMLANAN OKULLAR	24
YENİDEN YAPIMI DEVAM EDEN OKULLAR	2
YENİDEN YAPIMI İHALE AŞAMASINDAKİ OKULLAR	0
YENİDEN YAPIM PROJE AŞAMASINDAKİ OKULLAR	1
FİZİBİLİTE AŞAMASINDAKİ OKULLAR	0

- İSMEP kapsamında Kağıthane ilçesindeki yeniden yapım inşaatlarıyla **488** olan eski derslik sayısı **893**'e çıkarılmış; toplam kapalı alan da **66.198m²'den 198.403m²'ye** yükseltilmiştir.
- Yine İSMEP Kapsamında Kağıthane ilçesindeki Güçlendirme ve Onarım İnşaatlarıyla toplam **60.622m²** alana sahip **397** derslikli **15** okul güvenli hale getirilmiştir.
- Kağıthane ilçesinde **2** adet okulun yeniden yapım inşaat çalışmaları devam etmektedir. **1** okul ise yeniden yapım proje aşamasındadır.

İstanbul Dirençlilik Projesi (IRP)

Dünya Bankası (DB) tarafından finanse edilecek ve İstanbul Valiliği İstanbul Proje Koordinasyon Birimi (İPKB) tarafından yürütülecektir. Proje, İstanbul'un **afet risklerini azaltmayı, üstyapıyı güçlendirmeyi ve iklim değişikliğine** dayanıklı çözümler geliştirmeyi hedeflemektedir.

✓ PROJE HEDEFİ

- 🌍 Afetlere dayanıklı ve sürdürülebilir yapısal çözümler geliştirmek,
- 🌍 İstanbul'un sismik ve iklim risklerine karşı dirençliliğini artırmak,
- 🌍 Toplumun afetlere hazırlık kapasitesini güçlendirmek,
- 🌍 Afet risklerini azaltarak sosyal ve ekonomik sürdürülebilirliği desteklemek



ODAK NOKTASI

- İstanbul'un afet ve iklim risklerine karşı dirençliliğini artırmak

Kredi İeriđi

BİLEŐEN 1

Acil Durum Hazırlık ve
Müdahale Sisteminin
Güçlendirilmesi

BİLEŐEN 2

Kritik Binaların ve
Tesislerin Direnliliđinin
Artırılması

İSTANBUL PROJE KOORDİNASYON BİRİMİ

Bileşen 1 Kapsamında Yapılması Planlanan Yatırımlar

Acil Durum Binalarının Dirençli Hale Getirilmesi

İlk Müdahale Ekiplerinin Eğitimi ve Donatılması

Toplum Düzeyinde Acil Durum Hazırlığı

Bileşen 2 Kapsamında Yapılması Planlanan Yatırımlar

Kritik Binaların ve Tesislerin Dayanıklılığının Artırılması ←

İstanbul'un Uzun Vadeli Afet ve İklim Direncinin Güçlendirilmesi

İSTANBUL PROJE KOORDİNASYON BİRİMİ

Proje (IRP) Sonuçları

PDO (Proje Geliştirme Amacı) Sonuçları

- İstanbul'un afet ve iklim risklerine karşı hazırlık kapasitesinin artırılması,
- İstanbul'un afet ve iklim risklerine karşı müdahale kapasitesinin güçlendirilmesi.

Ara Sonuçlar

- Acil durumlara müdahale kapasitesinin artırılması,
- Haberleşme ve bilgi sistemlerinin iyileştirilmesi,
- Tahliye ve barınma sistemlerinin güçlendirilmesi,
- Toplumun ilk müdahale kapasitesinin artırılması,
- Kamu binalarının afetler sırasında ve sonrasında temel hizmetleri sağlamaya devam etmesi,
- Kamu altyapısında çevresel sürdürülebilirlik ve afetlere karşı dayanıklılığın artırılması,
- Dirençli altyapı ve kentsel dönüşüm için karar alma süreçlerinin iyileştirilmesi,
- Özel sektörün dirençlilik çabalarına katılımının artırılması
- Afet ve iklim direnci konusunda kurumsal kapasitenin artırılması,

Uzun Vadeli Etki

- İstanbul'da afet ve iklim risklerinden kaynaklanan insan ve ekonomik kayıpların azaltılması,
- Acil durum müdahale kapasitesinin ve kentsel altyapının sürdürülebilir olarak dirençli hale getirilmesi.

Çevresel ve Sosyal Yönetim Gerekliliği

Projenin ana faaliyeti olan **inşaat çalışmaları** sırasında;

- Proje alanında ve çevresinde ortaya çıkabilecek **olası çevresel ve sosyal etkilerin en aza indirilmesi**,
- **Ulusal mevzuat ve Dünya Bankası Çevresel ve Sosyal Standartlarına (ÇSS)** uyumun sağlanması,
- **İş gücü haklarının korunması**,
- **Toplum sağlığı ve güvenliğinin** gözetilmesi,
- Çevresel ve sosyal risklerin **etkin ve sistematik şekilde yönetilmesi** amacıyla çevresel ve sosyal yönetim süreçlerinin uygulanması gerekmektedir.

Bu kapsamda;

- Ulusal ve uluslararası standartlara uygun **önleyici ve azaltıcı tedbirler** uygulanacak,
- Olası olumsuz etkiler **önlenecek**, önlenemeyen durumlarda **kabul edilebilir seviyelere indirilecektir**,
- Çevresel ve sosyal performans, uygulama süreci boyunca **izlenecek ve raporlanacaktır**.

Dünya Bankası Çevre ve Sosyal Standartları (ÇSS)

- ÇSS1 ➤ Çevresel ve Sosyal Risklerin ve Etkilerin Değerlendirilmesi ve Yönetilmesi
- ÇSS2 ➤ İşgücü ve Çalışma Koşulları
- ÇSS3 ➤ Kaynak Verimliliği, Kirliliğin Önlenmesi ve Yönetimi
- ÇSS4 ➤ Toplum Sağlığı ve Güvenliği
- ÇSS5 ➤ Arazi Edinimi, Arazi Kullanımına İlişkin Kısıtlamalar ve Gönülsüz Yeniden Yerleşim
- ÇSS6 ➤ Biyoçeşitliliğin Korunması ve Yaşayan Doğal Varlıkların Sürdürülebilir Yönetimi
- ÇSS7 ➤ Yetersiz Hizmet Alan Geleneksel Yerel Topluluklar (Yerli Halklar, Sahra Altı Afrika)
- ÇSS8 ➤ Kültürel Miras
- ÇSS9 ➤ Finansal Aracılar
- ÇSS10 ➤ Paydaş Katılımı ve İstişare

Dünya Bankası Çevresel ve Sosyal Standartları (ÇSS)

ÇSS1

➤ Çevresel ve Sosyal Risklerin ve Etkilerin Değerlendirilmesi ve Yönetilmesi

ÇSS2

➤ İşgücü ve Çalışma Koşulları

ÇSS3

➤ Kaynak Verimliliği, Kirliliğin Önlenmesi ve Yönetimi

ÇSS4

➤ Toplum Sağlığı ve Güvenliği

ÇSS10

➤ Paydaş Katılımı ve İstişare

Dünya Bankası Çevresel ve Sosyal Standartları

Banka, çevresel ve sosyal prosedürlerin bir parçası olarak tüm projeleri dört sınıflandırmadan birine tabi tutmaktadır: **Yüksek Risk, Önemli Risk, Orta Risk ve Düşük Risk.**

Uygun risk sınıflandırmasını belirlerken Banka şu konuları dikkate alır:

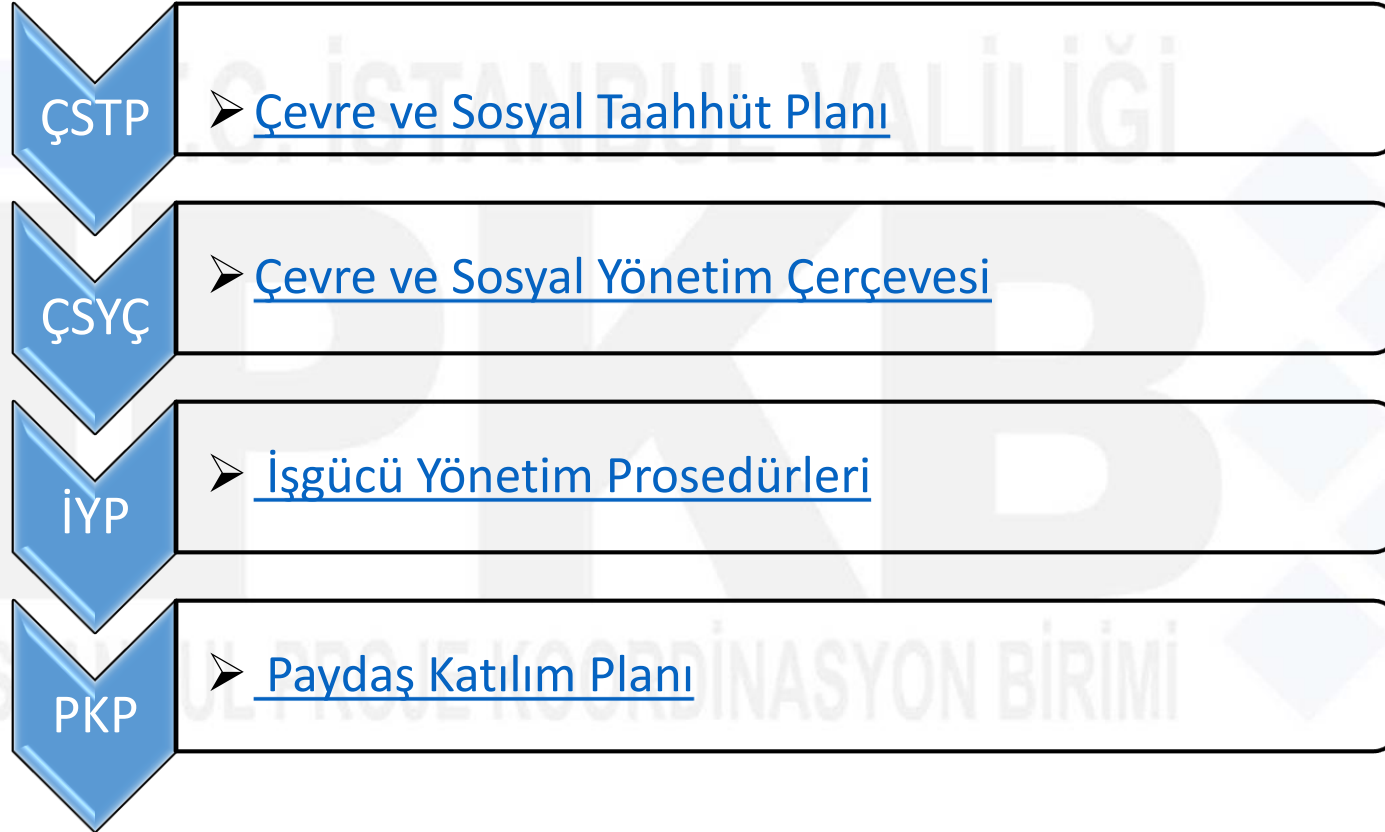
Projenin türü, yeri, hassasiyeti ve ölçeği;

Potansiyel çevresel ve sosyal risklerin ve etkilerin niteliği ve büyüklüğü;

Kredi kullanıcısının çevre ve sosyal riskleri ve etkileri Çevre ve Sosyal Standartlarla tutarlı bir şekilde yönetme kapasitesi ve taahhüdü.

Yayınlanan IRP Ç&S Dokümanlar

Paydaş Katılım ve İstişare Toplantılarında Nihai versiyonları oluşturulmuş ve Onaylanmış Çevre ve Sosyal dokümanlar Türkçe ve İngilizce olarak www.ipkb.gov.tr sitemizde 03.05.2025 tarihinde tüm ilgili tarafların erişebilmesi için paylaşılmıştır.



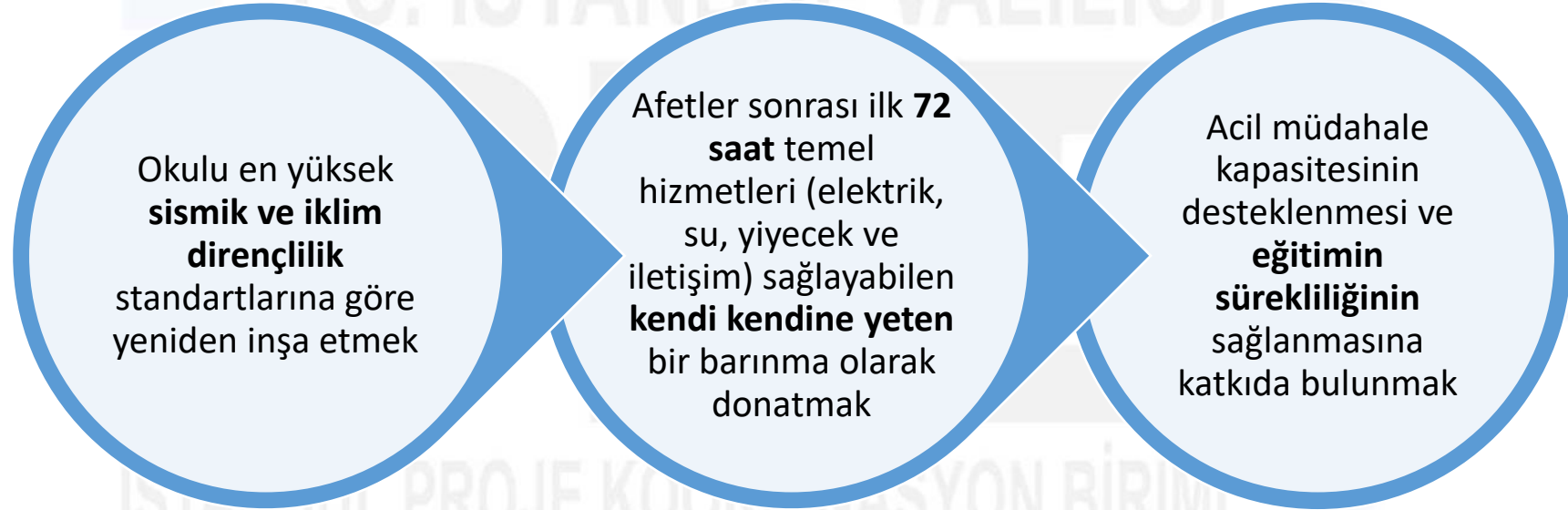
Yeniden Yapım Projesi Hakkında



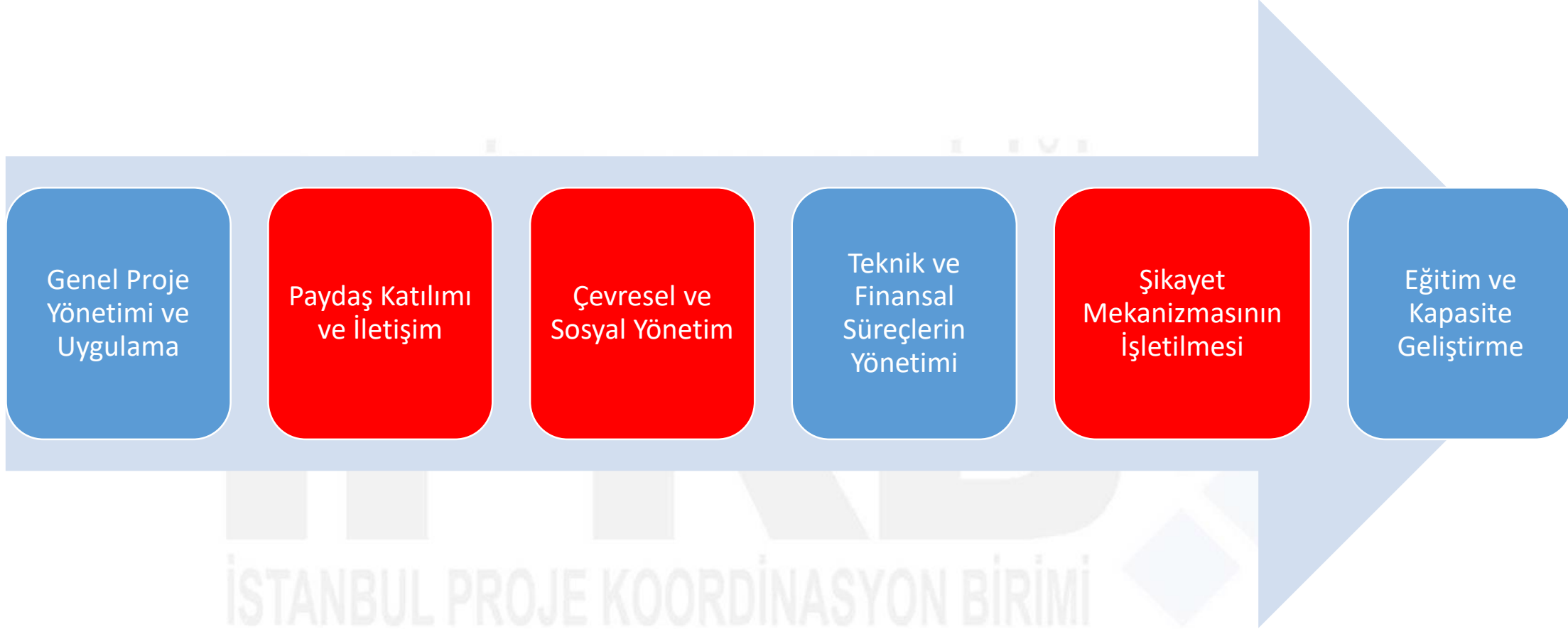
Profilo Mesleki ve Teknik Anadolu Lisesi yeniden yapım projesi;

Bileşen 2: Kritik Binaların ve Tesislerin Dayanıklılığının Artırılması kapsamında finanse edilecek alt projelerden biri olarak seçilmiştir.

Proje Hedefi



İPKB Görev ve Sorumlulukları



İSTANBUL PROJE KOORDİNASYON BİRİMİ

İlgili Kamu Kurum ve Kuruluşlarının Proje Kapsamındaki Genel Sorumlulukları

İPKB ile **yakın koordinasyon** içinde çalışarak planlamaların eksiksiz yürütülmesini sağlamak,

İnşaat projelerinde eğer varsa **arsa sorunlarının giderilerek, yer teslimlerini** zamanında yapmak, proje sonunda kalıcı enerji ve altyapı bağlantılarının yapılması,

Proje uygulamasına yönelik **gerekli belge ve dokümantasyonun** (Teknik Şartname, Görevlendirmeler, Yaklaşık Maliyet vs) vaktinde sağlanması,

Paydaşlardan gelen geri bildirimlerin ve **şikayetlerin İPKB'ye iletilmesini sağlamak,**

Afet sonrası **geçici barınma alanlarının kurulumu ve işletilmesi,**

Kamu binalarının ve altyapının **afet sonrası kullanıma hazır hale getirilmesi,**

Sistemlerin **periyodik bakım ve onarımlarının yaptırılarak** sistemin verimli çalışmasını sağlanması.

PROFİLO MESLEKİ VE TEKNİK ANADOLU LİSESİ YENİDEN YAPIM İŞİ

İPKB Ç&S YÖNETİM SORUMLULUKLARIMIZ

- (i) Projenin tüm yaşam döngüsü boyunca, projeye ilişkin tüm görsel materyaller, broşürler, Şikayet Mekanizması (ŞM) **bilgileri ve dokümantasyon** (Çevresel ve Sosyal dokümanlar dâhil olmak üzere) tüm paydaşların erişimine açık olacak şekilde **İPKB web sayfası üzerinden kamuoyuyla paylaşılacaktır.**
- (ii) Bu **taahhüt**, Paydaş Katılım Planı (PKP) ve projeye ilgili diğer dokümanlarda tanımlanan proje standartlarına **tam uyum** içinde yerine getirilecektir.
- (iii) İstanbul Proje Koordinasyon Birimi'nin (İPKB) temel sorumluluğu, söz konusu proje standartlarına tam uygunluk sağlayacak şekilde, bu **şeffaf ve tutarlı bilgi paylaşım sürecini aktif olarak temin etmek** ve sürdürmektir.

Proje Alanı Hakkında



Alt Proje Başlığı:	Profilo Mesleki ve Teknik Anadolu Lisesi Yeniden İnşası (Neredeyse net sıfır kaliteli, afet sonrası kendi kendine yeten bina)
Konum:	Merkez Bölgesi, Begonvil Caddesi, Kağıthane / İstanbul 7035 / 3
Uygulayıcı Kurum:	İstanbul Proje Koordinasyon Birimi (İPKB)
Sorumlu Kullanıcı Kurumu:	Milli Eğitim Bakanlığı (MEB)
Saha Durumu:	Yeni belirlenen proje alanı şu anda boş ve inşaat çalışmalarına başlamak üzere hazırdır.
Bina Bilgileri:	Yaklaşık 14.335,02 m ² kapalı alana sahip tek blok olarak planlanmıştır.
Tahmini Maliyet:	Proje, 14.335,02 m ² kapalı alandan oluşmakta olup, ilgili otoriteler kendi maliyet tahminlerini geliştirmelidir.
İnşaat Dönemi:	18 ay (Yaklaşık)

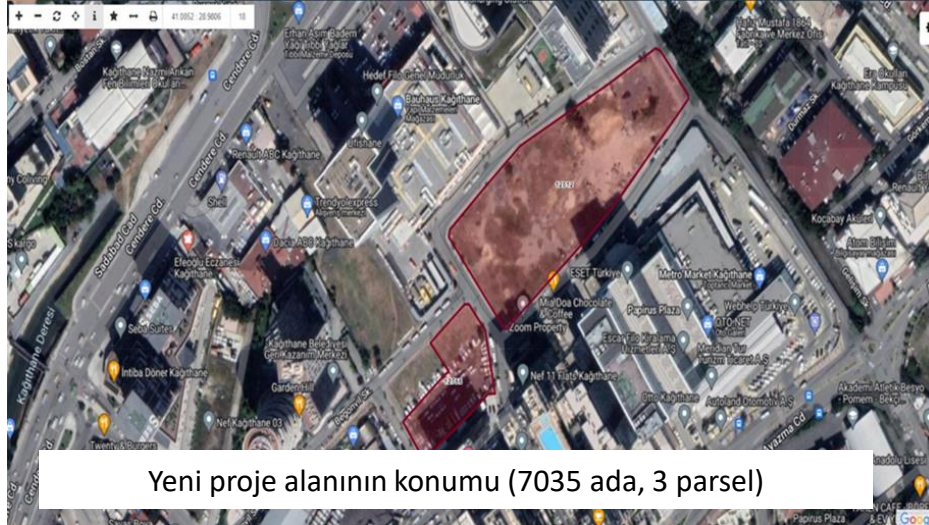
Temel tasarım özellikleri şunlardır:

- Ek su depolama kapasitesi,
- Yenilenebilir enerji sistemleri (fotovoltaik paneller),
- Genişletilmiş jeneratör kapasitesi ve
- Acil durumlarda 72 saat toplum barınma alanı sağlama kapasitesi,
- Engelli bireylerin erişim kolaylığı için kapsayıcı tasarım

Planlanan inşaat faaliyetleri şunlardır:

- Saha hazırlığı ve kazı
- Demir beton ve üst yapı çalışmaları
- İç ve dış kaplama işleri
- Peyzaj ve dış düzenlemeler ve
- Malzeme ve ekipmanların tedariği ve kurulumu.

ÇEVRESEL VE SOSYAL ETKİ TARAMASI - Proje Alanı



Proje Çevresel ve Sosyal Etki Alanı

- Proje alanı, Kağıthane'de konut, eğitim ve iş faaliyetlerinin olduğu kentsel bir alanda yer almaktadır.



Profilo Mesleki ve Teknik Anadolu Lisesi Etki Alanı

ÇEVRESEL VE SOSYAL ETKİ TARAMA SONUÇLARI



Kentsel konum

Ağırlıklı olarak kentsel bir alandadır.



Proje alanı

Yakın çevrede, konut, eğitim ve iş faaliyetleri yoğunudur.



Kamu mülkiyeti

Arazi mülkiyeti kamuya ait olup Milli Eğitim Bakanlığı'na tahsislidir.



Sosyo-Ekonomik Etki

Yerel ticari faaliyetler ve topluluk geçim kaynakları üzerinde olumsuz bir etki beklenmemektedir.



Mevcut altyapı

Temiz su, atık su, elektrik ve ulaşım ağları halihazırda sahada mevcuttur ve proje için tam yeterlidir.



Yatırım İhtiyacı

Yeni bir altyapı yatırımı veya mevcut sistemlerde kapasite artırımı ihtiyacı bulunmamaktadır.



Proje Niteliği

Proje, mevcut kullanım amacına uygun şekilde yeniden yapım projesidir.



Saha, **teknik altyapı ve mülkiyet** açısından projenin hızlıca başlatılması için **uygun** olup, **hassas alıcılara olan etkileşim, kentsel doku içerisinde sınırlı ve yönetilebilir** seviyededir.

İnşaat Faaliyeti Başlıca Çevre Riskleri

➤ Projenin başlıca çevresel risklerinin inşaat işleri ile ilgili tipik riskler ve etkiler olması beklenmektedir.

➡ **Toz ve Emisyon:** İnşaat kaynaklı toz ve parçacık maddeler



Lojistik Kirlilik: Hafriyat taşıma faaliyetleri sırasında toz ve çamur taşınması

🔊 **Gürültü Kirliliği:** Ağır makine ve araç kaynaklı gürültü yönetimi



Erozyon Riski: Kazı çalışmaları ve yüzey suyu akışının değişmesi sonucu toprak kayması

🏠 **Titreşim Etkisi:** Ekipman çalışması kaynaklı yapısal hassasiyet, titreşim etkileri



Drenaj Sorunları: Sahalarda geçici su birikimi ve drenaj

🗑️ **Atık Yönetimi:** Tehlikeli ve tehlikesiz atık üretimi ve bertarafı



İş Kazaları: Yangın, kimyasal sızıntı veya doğal afet riskleri

🧪 **Kimyasal Kirlilik:** Atık yağ ve solvent dökülme riskleri



Çevre kazaları: Tehlikeli madde depolama ve bertaraf süreçleri

İnşaat Faaliyeti Başlıca Sosyal ve İşgücü Riskleri



İnşaat sahasında **iş kazaları** ve yaralanma riskleri.



Kişisel koruyucu ekipman (KKE) eksiklikleri ve güvenlik önlemlerinin yetersiz uygulanması.



Uzun çalışma saatleri ve çalışan refahının korunamaması.



Alt yükleniciler ve taşeronlar tarafından **çocuk işçiliği** veya **zorla çalıştırma** ihtimali.



Çalışanların işe alım süreçlerinde **etik kuralların** ihlal edilmesi.



İnşaat faaliyetlerinin **trafik akışını ve yol güvenliğini** olumsuz etkileme ihtimali.



Şantiye alanında **toz, gürültü ve titreşimden** kaynaklı sağlık riskleri.



Acil durum yönetimi eksiklikleri ve kazalara müdahale kapasitesinin yetersizliği.



Kadın çalışanların istihdam edilmemesi veya **ayrımcılığa uğrama** riski.



Kırılgan grupların (engelliler, yaşlılar, göçmenler) **doğrudan veya dolaylı olarak** olumsuz etkilenmesi.



Yerel toplulukların **ekonomik faaliyetlerini olumsuz etkileyebilecek** geçici veya kalıcı değişiklikler.



İşçilerin ve toplulukların proje ile ilgili **şikayetlerini** **iletebileceği** etkin bir mekanizmanın olmaması.



Paydaş katılımının yetersiz olması ve halkın proje sürecine dahil edilmemesi.

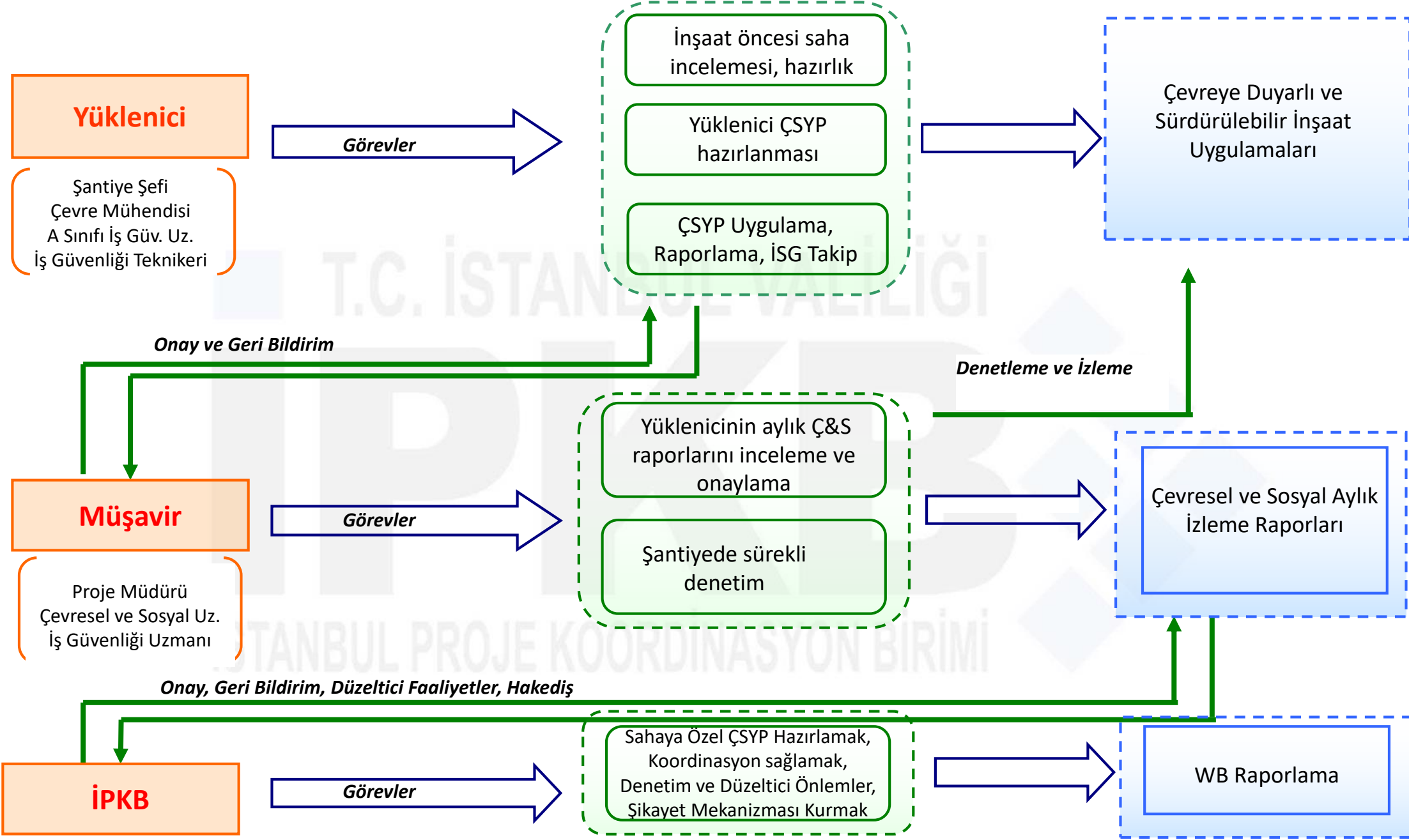
DB Ç&S Risk Deęerlendirmesi

Dünya Bankası saha tarama sonucuna göre Profilo Mesleki ve Teknik Anadolu Lisesi Yeniden Yapım Projesi;

- Çevresel Riski **Orta**,
- Sosyal Riski **Orta**,

olarak belirlenmiştir.

Ç&S Yönetim Modelimiz



ÇEVRESEL RİSKLERİN YÖNETİMİ



İnşaat çalışmaları sırasında, bölgede halihazırda mevcut olan ulaşım güzergahları, kanalizasyon, elektrik ve su şebekeleri kullanılacaktır.

ATIK YÖNETİMİ

İnşaat & Hafriyat

- Belediye'nin belirlediği alanlara taşınarak depolanır.
- Resmi yazılar ile hafriyat izin ve taşıma belgeleri alınır.

Evsel Atıklar

- Kaynağında ayrıştırılır (plastik, cam, kâğıt vb.).
- Geri dönüşüme katılım sağlanır.
- Yetkili Belediye birimine teslim edilir.

Tehlikeli Atıklar

- Tehlikeli ve kimyasal atıklar için saha içerisinde "Atık Geçici Depolama Alanı" oluşturulur.
- Çevre Şehircilik ve İklim Değişikliği Bakanlığı UÇBS üzerinden lisanslı bertaraf tesislerine gönderilir.



Atıkların taşınması ve depolanması sırasında, çevre ve insan sağlığı açısından gerekli tedbirler alınacaktır.

ÇEVRESEL RİSKLERİN YÖNETİMİ

Toz Kontrolü:

- İnşaat faaliyetleri sırasında oluşabilecek toz emisyonları, özellikle kuru hava koşullarında **sulama** yapılarak kontrol altına alınacaktır.
- Malzeme nakliyesi sırasında kamyon kasaları **branda** ile kapatılacak; hafriyat veya dolgu malzemelerinin rüzgârla çevreye yayılması engellenecektir.
- Toz oluşturabilecek malzemeler (kum, çakıl, çimento vb.) **kapalı alanlarda depolanacak veya üstü uygun şekilde örtülecektir.**
- Şikâyet mekanizması kapsamında tozla ilgili gelen geri bildirimler hızla değerlendirilerek ek tedbirler uygulanacaktır.

Gürültü Kontrolü:

- Çalışmalar mümkün olduğunca **gündüz** saatlerinde yürütülecektir.
- Ses oluşturan ekipmanların **periyodik bakımları** yapılarak gürültü seviyeleri minimumda tutulacaktır.
- Yüksek gürültülü işler kapsamında yakın mahalleler veya kullanıcılar bilgilendirilecek, **çalışma programı önceden duyurulacaktır.**
- En yakın alıcılardan gürültü üretimiyle ilgili herhangi bir şikâyet alındığında **gürültü ölçümleri** yapılacaktır.

Çevre ve Atık Yönetimi

1

İnşaat esnasında başlıca dikkat edilecek hususlar

- ✓ Toz kontrolü
- ✓ Gürültü kirliliği
- ✓ Toprak kirliliği
- ✓ Trafik ve yaya güvenliği
- ✓ Ağaçların korunması



Çevre ve Atık Yönetimi

2

Atıkların türüne göre ayrı toplanıp depolanması

- ✓ Tehlikeli atıklar
- ✓ Tehlikesiz atıklar (evsel ve geri dönüştürülebilir atıklar)
- ✓ Atık cinsine göre ayrı konteynerlar



3

Sahada “Atık Yönetimi Yönetmeliği’ne” uygun “Atık Geçici Depolama Alanı” kurulması

- ✓ Üstü kapalı, kilitli, ayrı bölmeler
- ✓ Geçirimsiz taban
- ✓ Atık türü etiketleri
- ✓ Atık alanı sorumlusu ve irtibat bilgileri levhası
- ✓ Uyarı levhaları
- ✓ Yangın söndürücü



Çevre ve Atık Yönetimi

4

Lisanslı taşıyıcı firmalar ile gönderim ve Atık kayıtlarının tutulması

- ✓ UÇBS sistemi üzerinden kayıt ve takip
- ✓ Atık kayıt formu tablosu ile atıkların türüne göre gönderim zaman ve miktarlarının kayıt altına alınması

The screenshot shows the 'Atık Yönetim Uygulaması' (Waste Management Application) interface. The navigation menu on the left includes 'Anasayfa', 'Atık Beyan Sistemi (TABS)', 'Atık Gönderim İşlemleri', 'Taşıma Talebi Ekleme', 'Tıbbi Atık Taşıma Talebi Ekleme', 'Bekleyen Taşımalar', 'Bekleyen Tıbbi Atık Taşımaları', 'Yoldaki Taşımalar', 'Yoldaki Taşımalar-Düzeltilme(AFT Değişikliği)', 'Kabul Bekleyen Taşımalar', 'Kabul Bekleyen Taşımalar - Düzeltilme Talebi', 'Kabulü Yapılmış Taşımalar', 'Kombine Taşımalar', 'Taşıma Ekleme (50 kg altı Tehlikeli Atık / Fotoğraf End Atıklar / ÖTL)', 'Tehlikesiz Atık İhracatı', 'Raporlar', 'Duyurular', 'Sıkça Sorulan Sorular', and 'Yardım Dokümanları'. A green arrow points to the 'Atık Gönderim İşlemleri' option. The main content area displays 'Tesis Bilgileri', 'Bildirilen Sorunlar', 'Duyurular', and 'Uyarılar' sections.

ATIK KAYIT FORMU

No	Gönderim Tarihi	Tehlikeli/ Tehlikesiz	Atık Tanımı	Atık Kodu	Atık Miktarı (kg, t, m ³)	Teslim Eden / Edilen
1						
2						
3						
4						
5						
6						
7						
8						
9						

The screenshot shows the 'ATIK ALINDI MAKBUZU' (Waste Receipt) form. The form includes the RAYA logo, contact information for RAYA, and a table for recording waste transfer details. The table has columns for 'Atık İncisi', 'Toplama Miktarı (kg)', and 'Teslim Eden Kurum / Firma / Kişi'. Handwritten entries show two transfers of 480 kg each, one to Deniz Yayıncılık and one to another entity.

SOSYAL RİSKLERİN YÖNETİMİ

- Çalışmalar, çevrede yaşayanların günlük hayatını **en az** etkileyecek şekilde yürütülecek; çalışma saatleri buna göre planlanacaktır.
- Araç giriş-çıkışları için **trafik yönetim planı** uygulanacak; malzeme taşıyan araçların hız ve güzergâhları denetlenecektir.
- Şantiyedeki tüm çalışanlara **davranış kuralları** (ayrımcılık, SEA/SH vb.) konusunda eğitim verilecek ve bu kurallara uyum sağlanacaktır.
- Halkla düzenli iletişim için **Şikâyet Mekanizması** işletilecek; başvurular kayıt altına alınıp hızlı şekilde çözülecektir.
- Proje istihdamının artmasıyla bölgedeki esnafın ekonomik olarak **olumlu** etkilenmesi beklenmektedir.
- İnşaat alanında **güvenlik, uyarı levhaları ve bariyerler** sağlanarak yetkisiz kişilerin girişinin önüne geçilecek ve mahalle güvenliği korunacaktır.

PROJEYE ÖZEL ÇEVRESEL VE SOSYAL YÖNETİM PLANI



İSTANBUL DİRENÇLİLİK PROJESİ

PROFİLO MESLEKİ VE TEKNİK ANADOLU LİSESİ

**TASLAK
ÇEVRESEL VE SOSYAL YÖNETİM PLANI**

(Kamuoyu Bilgilendirme ve İstişare için)

HAZİRAN 2026

ipkb.gov.tr/e-kutuphane/cevre-ve-sosyal-dokumanlar/

Eğitim Modülleri ve
Materyalleri

Diğer

Çevresel ve Sosyal Yönetim
Çerçevesi

AİİB

KfW

WB

İsDB

CEB

ADB

SFD

Environmental and Social Commitment Plan (ESCP)

IRP Ç&S SUNUMU

25.02.2025 tarihli İstişare Toplantısı

PROJEYE ÖZEL ÇEVRESEL VE SOSYAL YÖNETİM PLANLARI (ÇSYP)

İstişare için Kağıthane Profilo Mesleki ve Teknik Anadolu Lisesi Taslak Projeye Özel ÇSYP (Türkçe - İngilizce)

Sultangazi Habibler Anadolu Lisesi Projeye Özel ÇSYP (Türkçe - İngilizce)

Bağcılar Ortaokulu Projeye Özel ÇSYP (Türkçe - İngilizce)

İÜ Avcılar Cerrahpaşa Yerleşkesi Yurt Binaları Projeye Özel ÇSYP (Türkçe - İngilizce)

Ümraniye Mesleki ve Teknik Lisesi Projeye Özel ÇSYP (Türkçe - İngilizce)

Maltepe Huzurevi Projeye Özel ÇSYP (Türkçe - İngilizce)

Zeytinburnu Saniye Sezgin İlköğretim ve Ortaokulu Projeye Özel ÇSYP (Türkçe - İngilizce)

Arnavutköy Boyalık İlköğretim ve Ortaokulu Projeye Özel ÇSYP (Türkçe - İngilizce)

Kartal Mesleki Teknik Anadolu Lisesi Projeye Özel ÇSYP (Türkçe - İngilizce)

https://www.ipkb.gov.tr/wp-content/uploads/2026/06/CSYP_Istisare_Profilo.pdf

YÜKLENİCİ ÇSYP VE EK PLANLARI

- Atık Yönetim Planı
- Toplum Sağlığı ve Güvenliği Planı
- Trafik Yönetimi Planı
- İş Sağlığı ve Güvenliği (İSG) Planı
- Yüklenicinin İş Gücü Yönetim Planı (Proje İYP ile uyumlu olarak)
- Proje Düzeyinde Paydaş Katılım Planı (Project PKP ile uyumlu olarak)
- Yüklenici Şikayet Mekanizması (ŞM) Prosedürleri (İşçiler ve topluluklar için)
- Şans Eseri Buluntu Prosedürleri

Şikayet Mekanizması ve Kanalları

Projenin sosyal ve çevresel etkilerinden doğrudan ya da dolaylı olarak etkilenen paydaşların endişe/sorun/görüş/şikayetleri **kayıt altına** alınarak, **15 iş gününde** çözüme kavuşturulacaktır.



ŞİKAYET FORMU/E-POSTA

<https://www.ipkb.gov.tr/sikayet-formu/>

info@ipkb.gov.tr



Twitter:

<https://x.com/ipkbgovtr>

Facebook:

<https://www.facebook.com/ipkbgovtr>

Instagram:

<https://www.instagram.com/ismepipkb/>

Linkedin:

@İPKB

Şikayet Mekanizması Kanalları



İSTANBUL VALİLİĞİ VE İBB

Açık Kapı : Bankolar vasıtası ile yüzyüze

Beyaz Masa : 153 Çağrı Merkezi,
<https://beyazmasa.ibb.gov.tr/>



CİMER

Portal : <https://www.cimer.gov.tr>

Çağrı Merkezi : 150

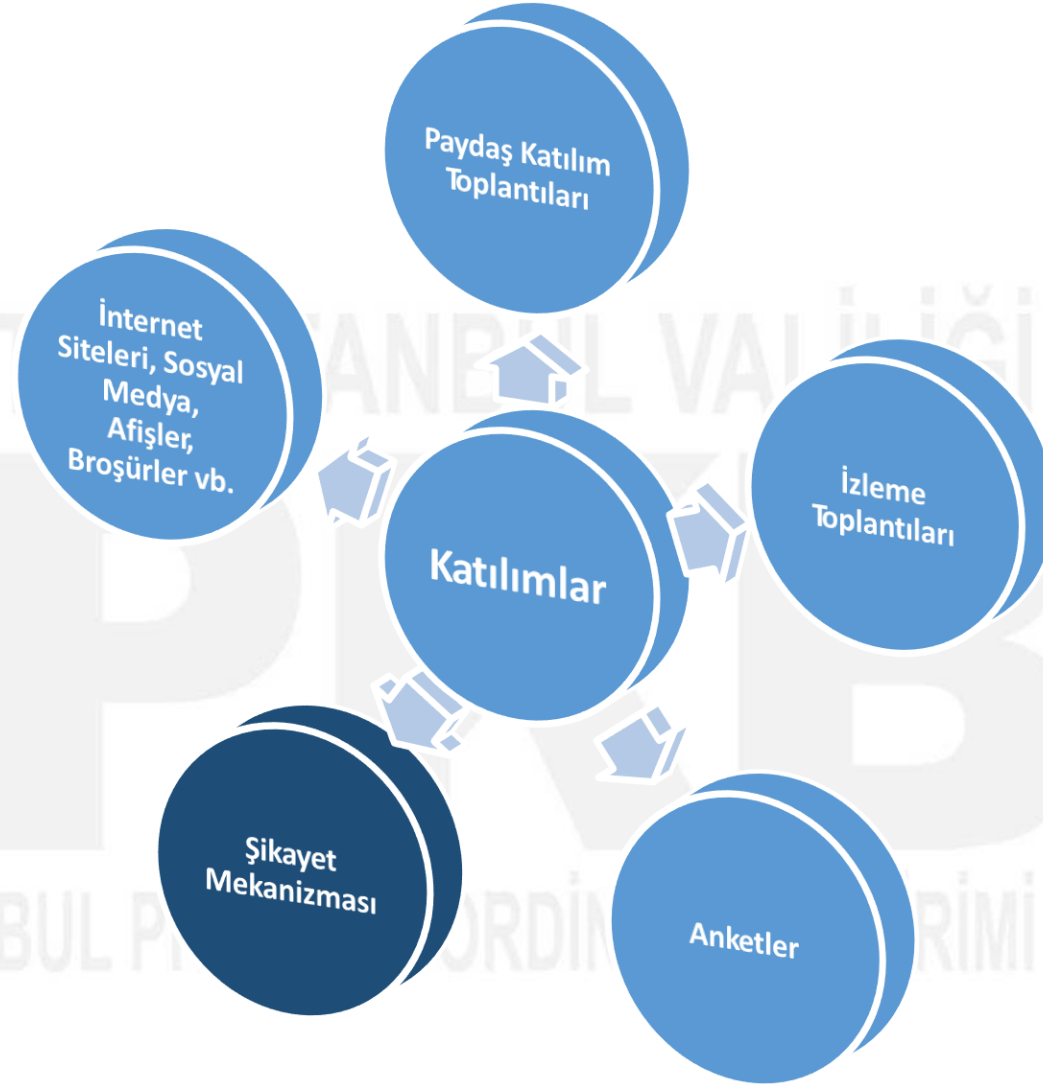


YİMER

Web Sitesi : <http://www.yimer.gov.tr>

Çağrı Merkezi : 157

Paydaş Katılımı



GELECEĞİMİZİ GÜÇLENDİRİYORUZ...

İSTANBUL VALİLİĞİ
İSTANBUL PROJE KOORDİNASYON BİRİMİ

PROFİLO MESLEK VE TEKNİK ANADOLU LİSESİ



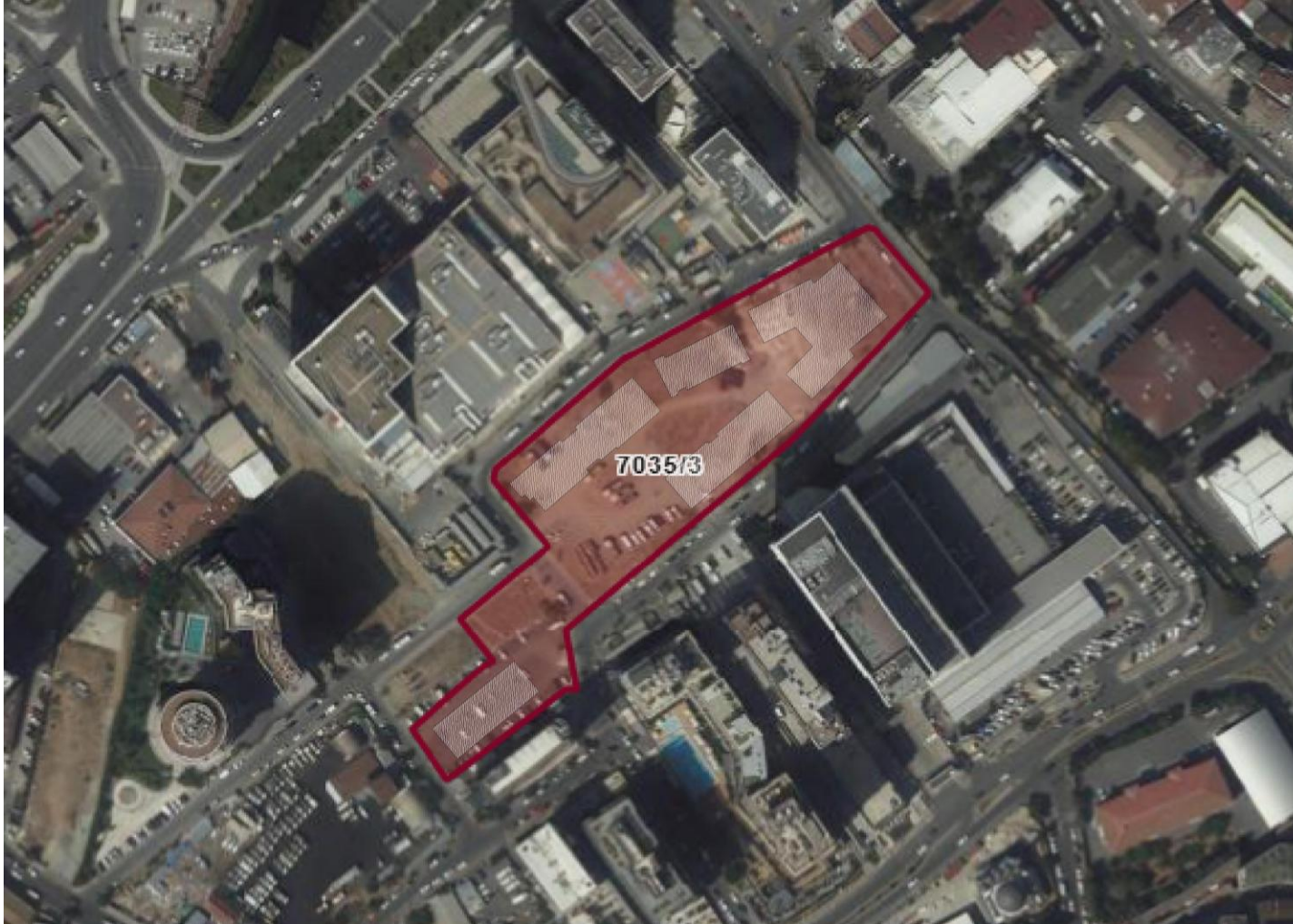












Kullanılabilir Kapalı
İnşaat Alanı

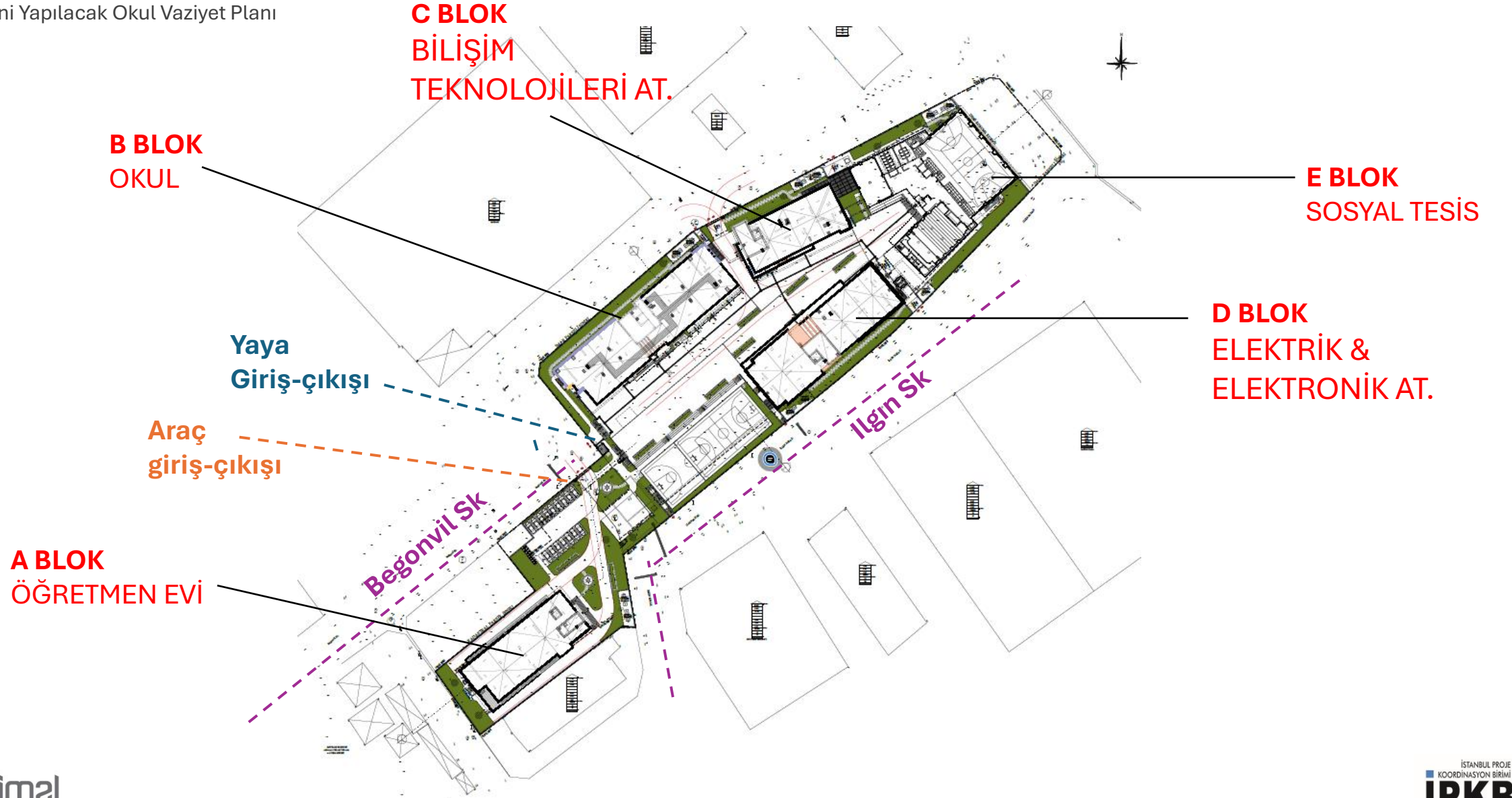
A BLOK: 3.968,70 m² / 1BK+ZK+3NK
B BLOK: 14.224,51 m² / 1B+ZK+4NK
C BLOK: 2.437,58 m² / 1BK+ZK+3NK
D BLOK: 3.020,62 m² / 1BK+ZK+2NK
E BLOK: 1.499,48 m² / 1B+ZK

Toplam İnşaat Alanı: 25.312,90 m²

Parsel Bilgisi: 7035 / 3

Arsa Alanı: 14.335,02 m²

Yeni Yapılacak Okul Vaziyet Planı



Talep Edilen

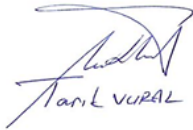
PROFİLO MESLEKİ VE TEKNİK ANADOLU LİSESİ
İHTİYAÇ PROGRAMI

40 DERSLİKLİ LİSE

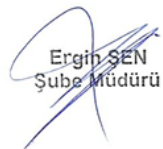
A-GİRİŞ HOLÜ	100	m ²
B-YÖNETİM BÖLÜMÜ	360	m ²
C-EĞİTİM BÖLÜMÜ	2904	m ²
D-MESLEKİ EĞİTİM BÖLÜMÜ	8658	m ²
D1. Bilişim Teknolojileri Alanı	1422	m ²
D2. Elektrik Elektronik Teknolojisi Alanı	2432	m ²
D3. Endüstriyel Otomasyon Teknolojileri Alanı	2520	m ²
D4. Yenilenebilir Enerji Teknolojileri Alanı	2284	m ²
E-SOSYAL BİRİMLER	1542	m ²
F-TEKNİK SERVİSLER	376	m ²
G-TEK. ve HİZM. PERS.	72	m ²
H-SIĞINAK	200	m ²
Toplam m²	14212	m²
%55 Sirkülasyon	7817	m²
TOPLAM İNŞAAT ALANI:	22029	m²

Genel Toplam = 22029

**Mesleki alanların ayrı ayrı binalar olması öğrencilerin aidiyet duygusu için önerilmektedir. Bu nedenle mümkün ise ayrı binalar olması tercih edilmektedir.



Tarik VURAL



Ergin SEN
Şube Müdürü

Konsept Projede Gerçekleştirilen

A Blok – Öğretmenevi

Oda Sayısı: 28 adet (2 süit + 24 standart + 2 engelli odası)

Çok Amaçlı Salon: 1 adet (66 kişilik)

Restoran: 1 adet

Mutfak: 1 adet

Yönetici Odası: 3 adet

B Blok – Okul

Derslik Sayısı: 32 derslik

Destek Eğitim Dersliği: 2 adet

Atölye: 6 adet

Yemekhane: 1 adet

C Blok – Bilişim Teknolojileri

Atölye Sayısı: 6 adet

Laboratuvar Sayısı: 12 adet

D Blok – Elektrik-Elektronik

Atölye Sayısı: 14 adet

Laboratuvar Sayısı: 9 adet

E Blok

Sığınak: 1 adet

Kütüphane: 1 adet

Konferans Salonu: 1 adet (218 kişilik)

Spor Salonu: 1 adet

F Blok – Otopark

158 Adet

Mutfak ve Depo

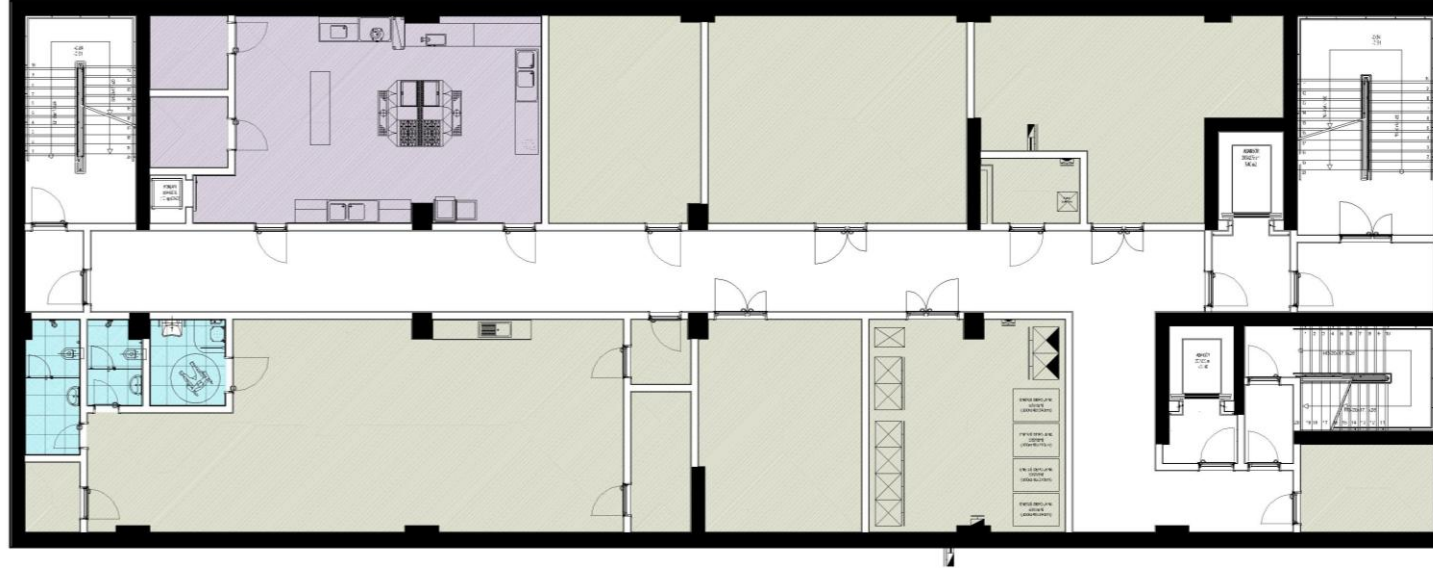
Alan: 71.3 m²

Islak Hacimler

Alan: 17.3 m²

Teknik & Sığınak Alanları

Alan: 187.5 m²



Giriş Holü-Lobi Fuaye

Alan: 76.8 m²

Restoran-Yemekhane

Alan: 340.2 m²

Mutfak ve Depo

Alan: 51.7 m²

Islak Hacimler

Alan: 35.2 m²

Teknik & Sığınak Alanları

Alan: 11.3 m²



Erkek Mescit

Alan: 24.9 m²

İdari Birim

Alan: 48.5 m²

Odalar

Alan: 309 m²
12 adet çift kişilik
1 adet Engelli odası

Islak Hacimler

Alan: 93.3 m²

Teknik & Sığınak Alanları

Alan: 15.2 m²



Kadın Mescit

Alan: 24.9 m²

İdari Birim

Alan: 24.2 m²

Odalar

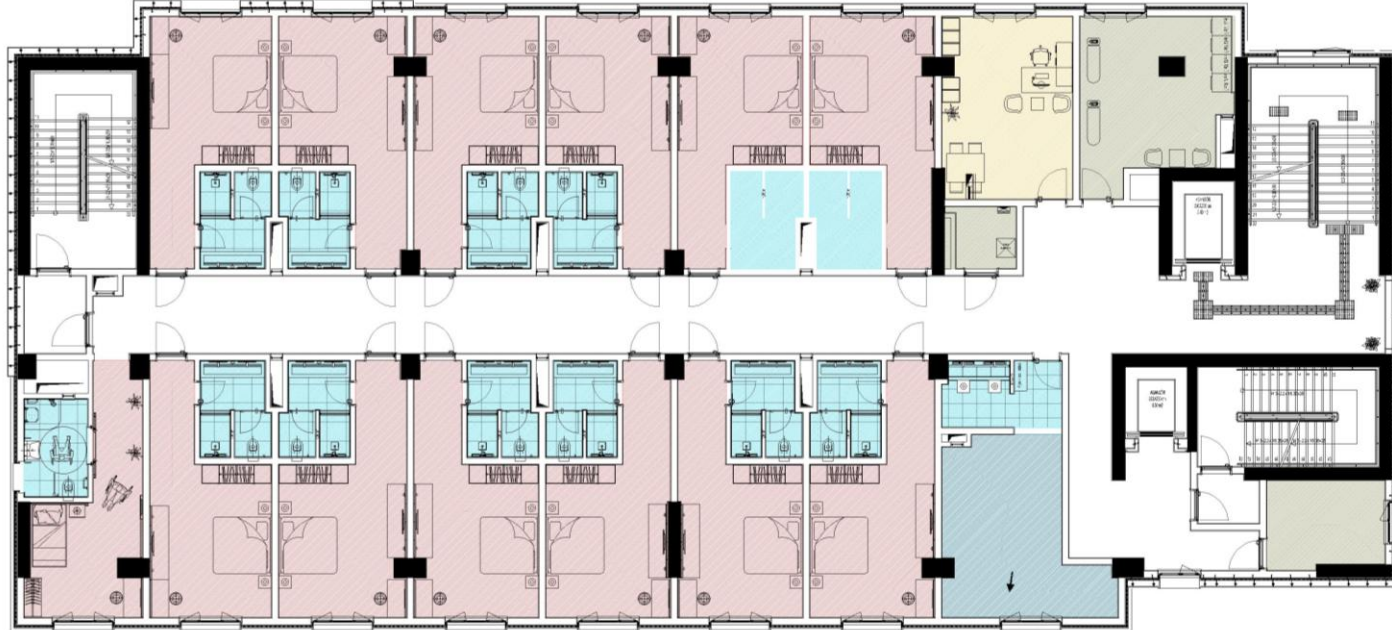
Alan: 309 m²
12 adet çift kişilik
1 adet Engelli odası

Islak Hacimler

Alan: 93.3 m²

Teknik & Sığınak Alanları

Alan: 39.5 m²



VIP Odalar

Alan: 92.5 m²
2 adet VIP Oda

Giriş Holü-Lobi Fuaye

Alan: 45.9 m²

Çay Ocağı

Alan: 8.4 m²

Islak Hacimler

Alan: 41 m²

Teknik & Sığınak Alanları

Alan: 20.8 m²

VIP Toplantı

Alan: 109.7 m²

Çok Amaçlı Salon

Alan: 99.5 m²

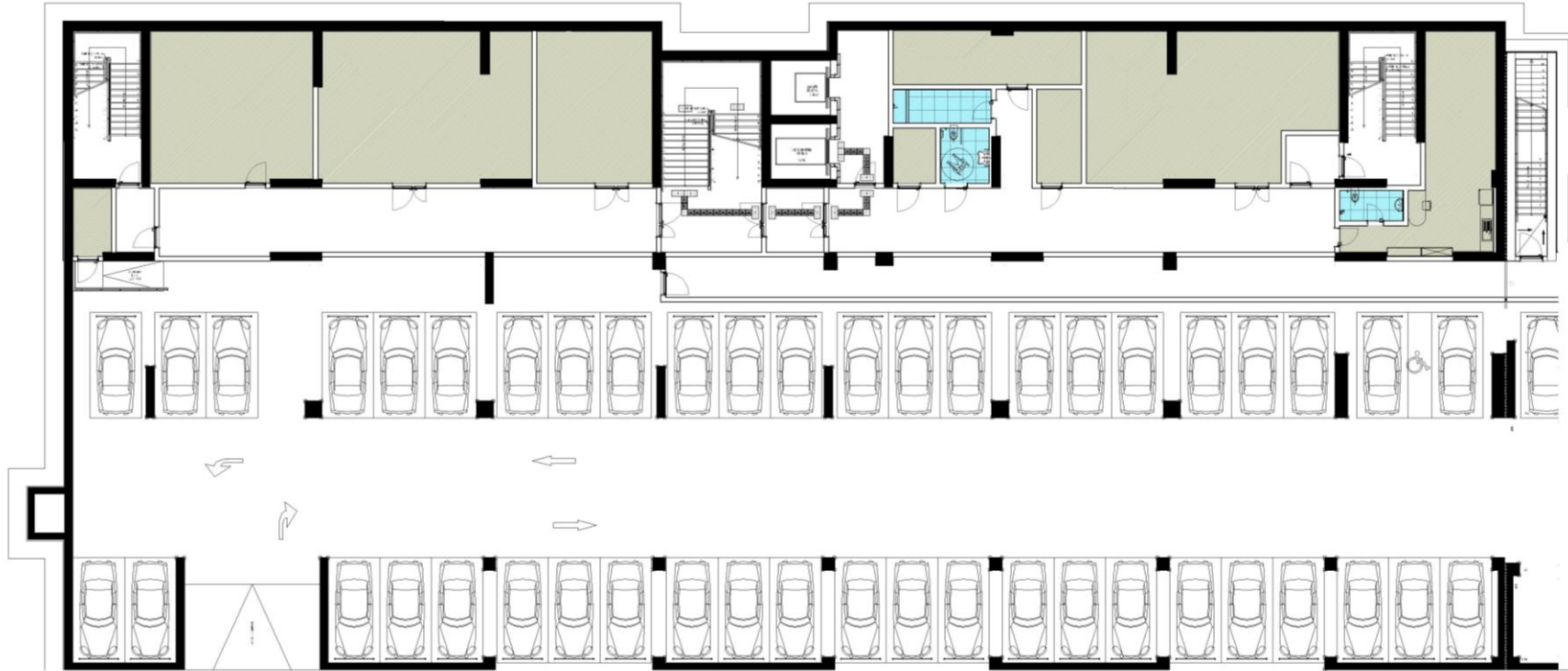


Islak Hacimler

Alan: 17.7 m²

Teknik & Sığınak Alanları

Alan: 319.6 m²



B BLOK / Zemin Kat Planı

Özel Eğ./Destek Eğ. D.

Alan: 82 m²

Islak Hacimler

Alan: 129 m²

Teknik & Sığınak Alanları

Alan: 92.5 m²

İdari Birim

Alan: 136.4 m²

Yemekhane

Alan: 113.2 m²

Giriş Holü-Lobi Fuaye

Alan: 83.8 m²

Mescit

Alan: 39 m²

Mutfak

Alan: 18.3 m²



Islak Hacimler

Alan: 103.4 m²

Teknik & Sığınak Alanları

Alan: 5.2 m²

İdari Birim

Alan: 124.5 m²

Derslik

Alan: 429.4 m²
8 Adet Derslik

Atölye-Laboratuvar

Alan: 69.4 m²



Islak Hacimler

Alan: 103.7 m²

Teknik & Sığınak Alanları

Alan: 5.2 m²

İdari Birim

Alan: 128.3 m²

Derslik

Alan: 429.4 m²
8 Adet Derslik

Atölye-Laboratuvar

Alan: 69.4 m²



Islak Hacimler

Alan: 103.4 m²

Teknik & Sığınak Alanları

Alan: 5.2 m²

İdari Birim

Alan: 72 m²

Derslik

Alan: 427.2 m²
8 Adet Derslik

Atölye-Laboratuvar

Alan: 125.4 m²



Islak Hacimler

Alan: 97.4 m²

Teknik & Sığınak Alanları

Alan: 12 m²

İdari Birim

Alan: 72 m²

Derslik

Alan: 427.2 m²
8 Adet Derslik

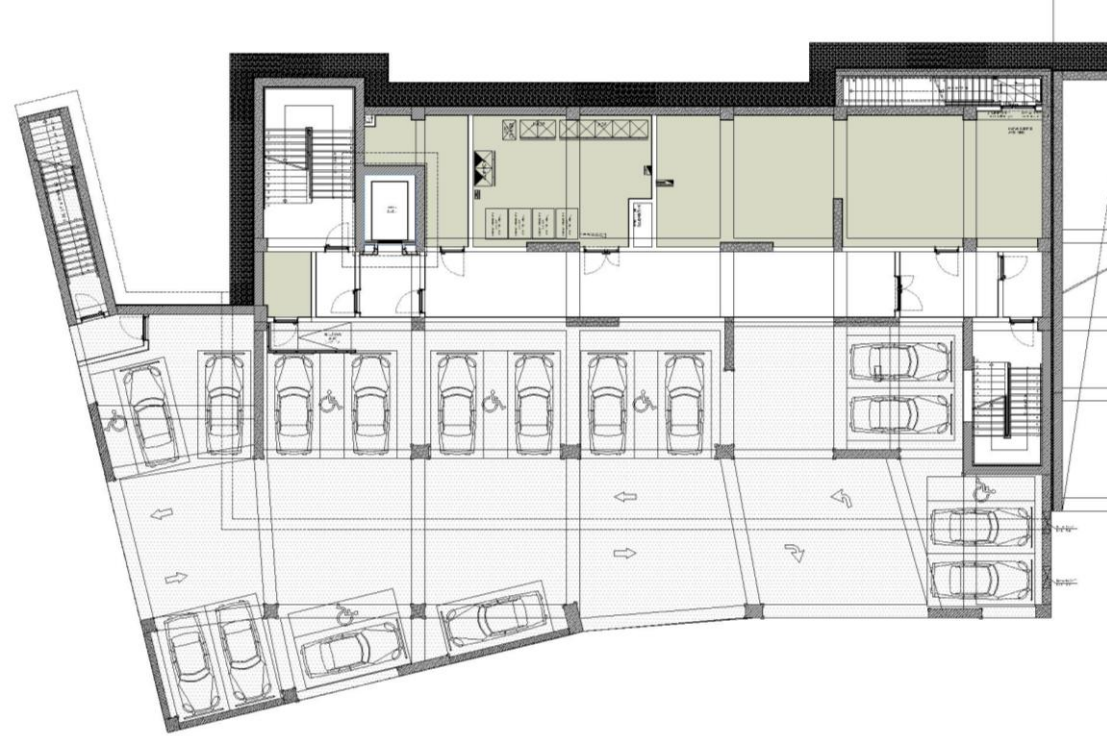
Atölye-Laboratuvar

Alan: 124.3 m²

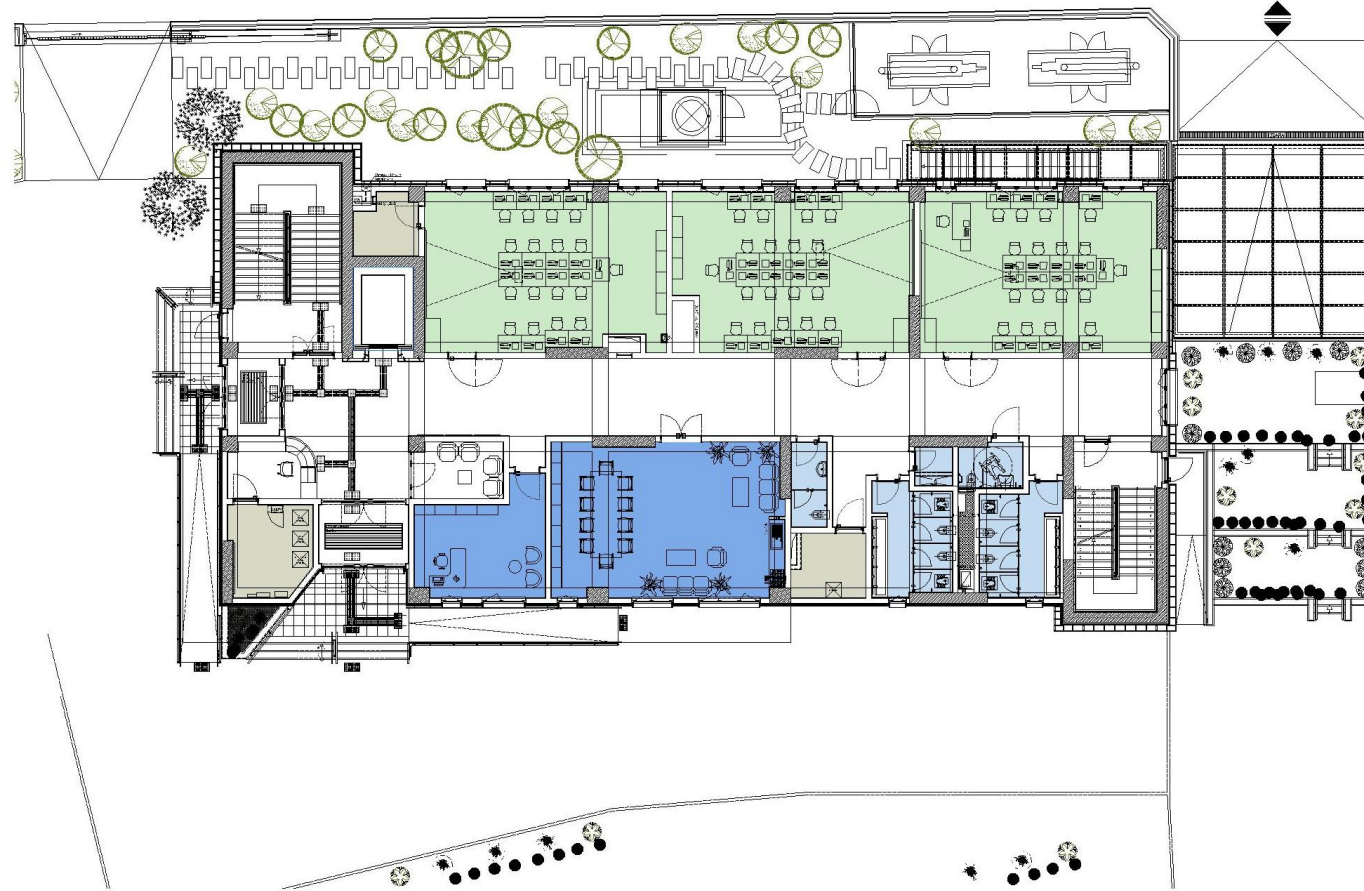


TEKNİK ALAN & DEPO

Alan: 174.29 m²



ATÖLYE	İDARİ ALAN	ISLAK HACİM	TEKNİK ALAN & DEPO
Alan: 166.40 m ²	Alan: 72.07 m ²	Alan: 37.21 m ²	Alan: 23.15 m ²



LABORATUVAR

Alan: 275.54 m²

İDARİ ALAN

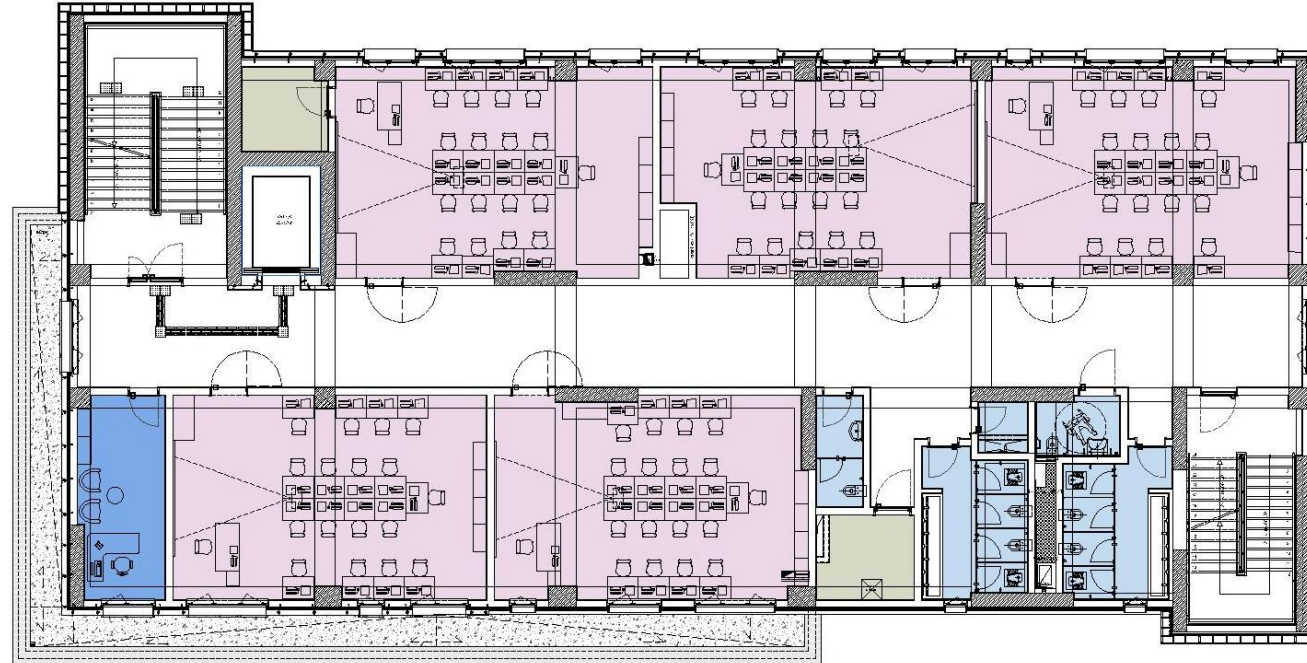
Alan: 15.00 m²

ISLAK HACİM

Alan: 37.21 m²

TEKNİK ALAN & DEPO

Alan: 12.95 m²



LABORATUVAR

Alan: 108.36 m²

İDARİ ALAN

Alan: 15.00 m²

ISLAK HACİM

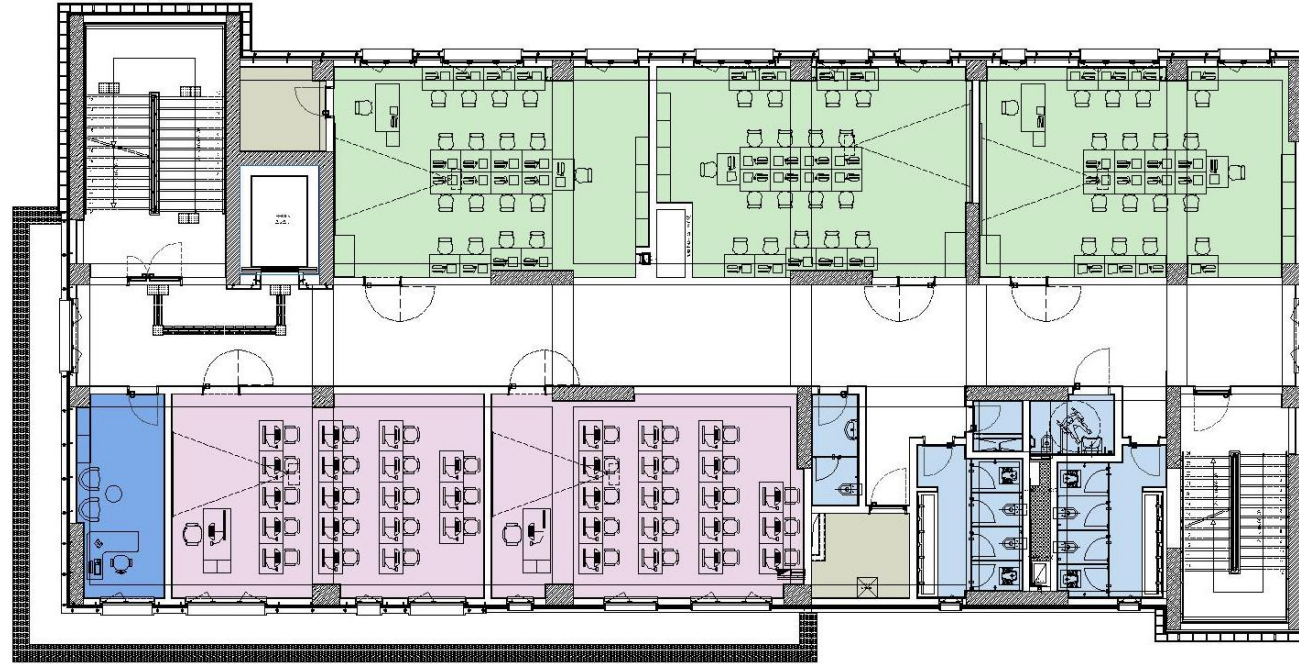
Alan: 37.21 m²

ATÖLYE

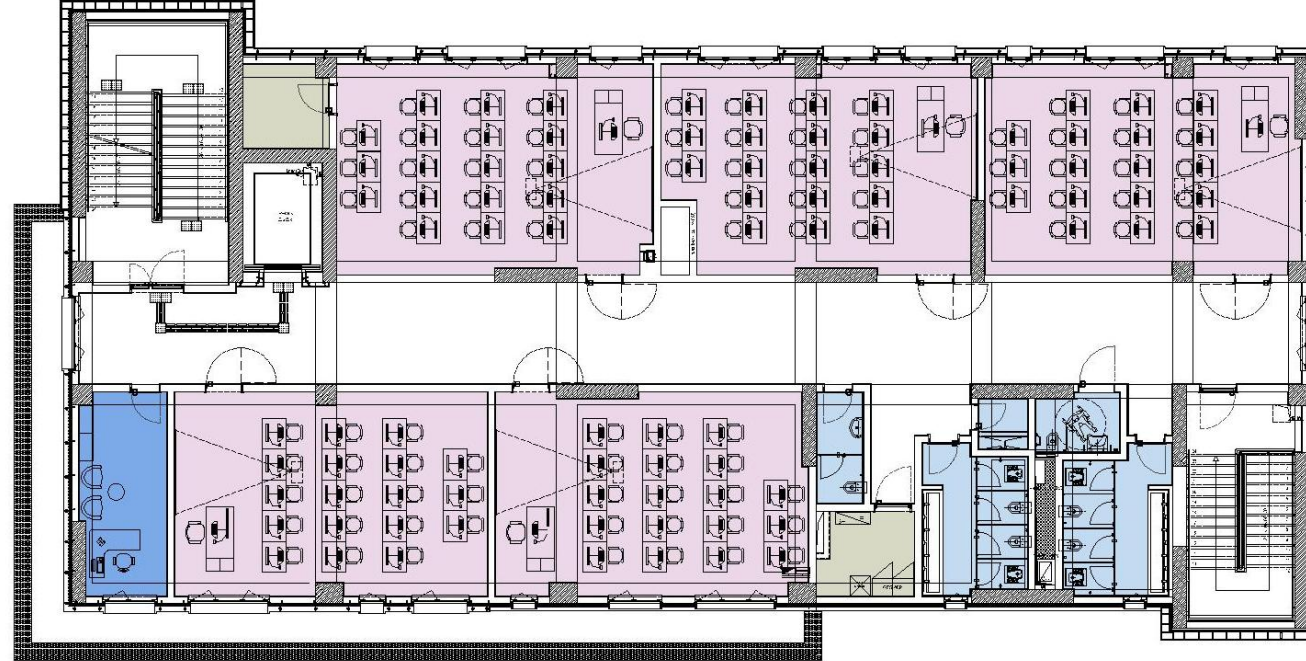
Alan: 167.18 m²

TEKNİK ALAN & DEPO

Alan: 12.95 m²

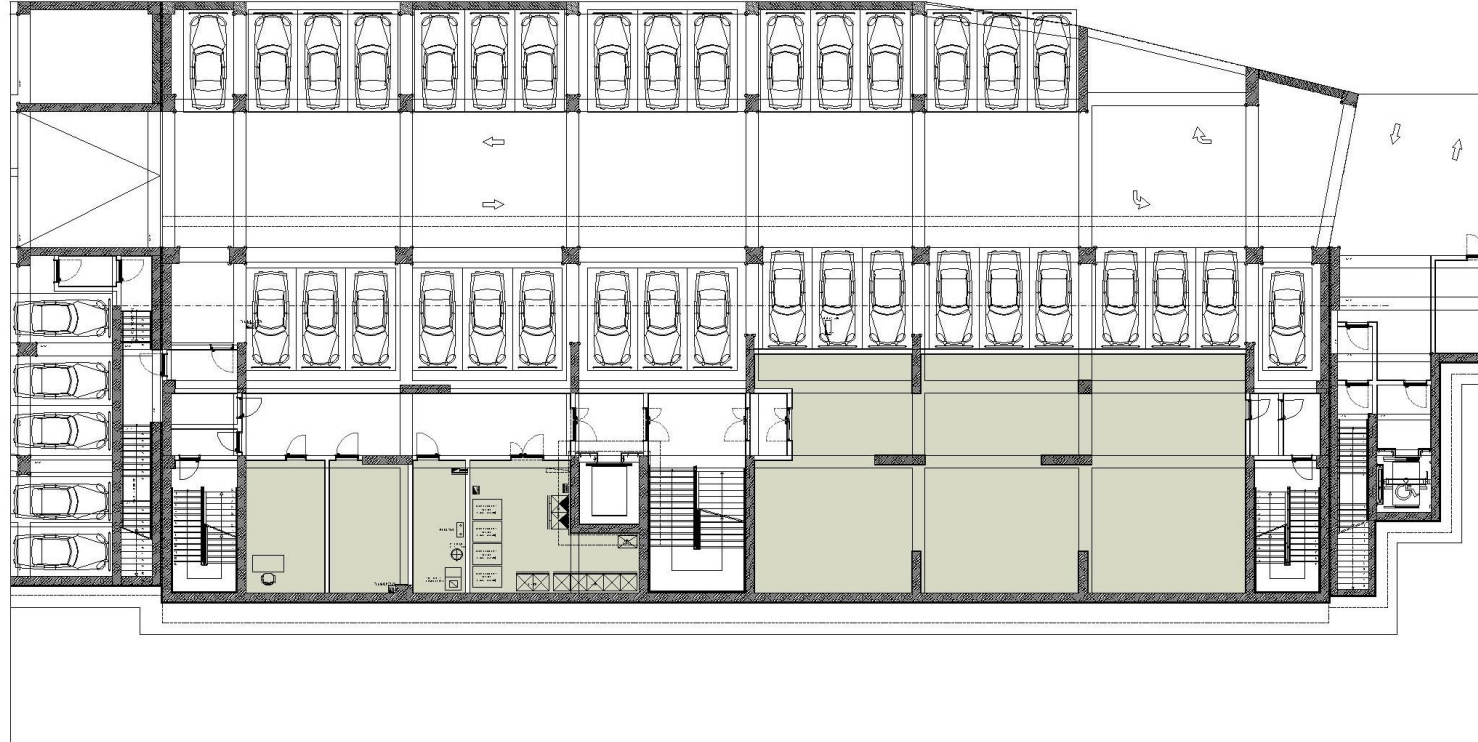


LABORATUVAR	İDARİ ALAN	ISLAK HACİM	TEKNİK ALAN & DEPO
Alan: 275.54 m ²	Alan: 15.00 m ²	Alan: 37.21 m ²	Alan: 12.95 m ²



TEKNİK ALAN & DEPO

Alan: 367.80 m²



LABORATUVAR

Alan: 344.35 m²

İDARİ ALAN

Alan: 75.76 m²

ATÖLYE

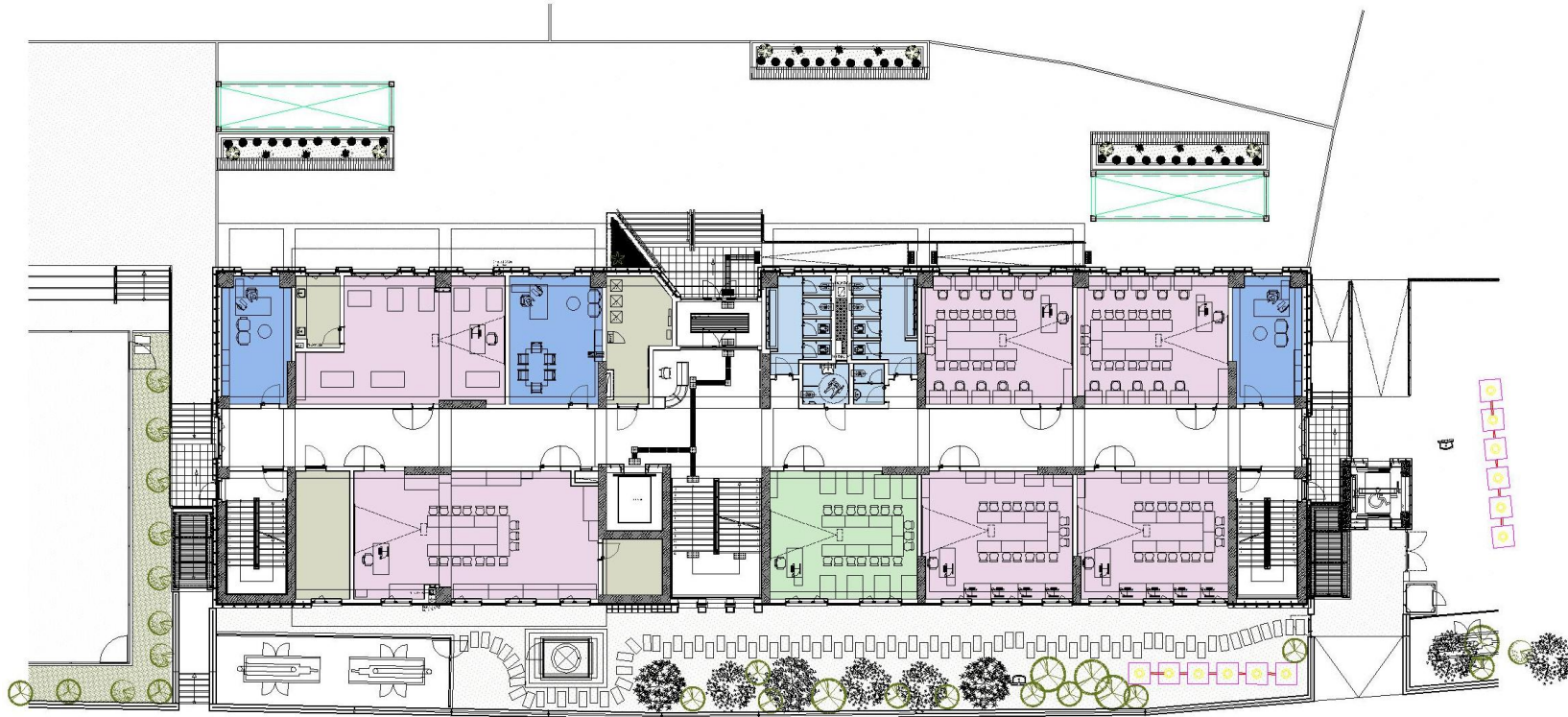
Alan: 49.80 m²

TEKNİK ALAN & DEPO

Alan: 53.43 m²

ISLAK HACİM

Kattaki Alan: 38.57 m²



LABORATUVAR

Alan: 179.90 m²

İDARİ ALAN

Alan: 93.29 m²

ATÖLYE

Alan: 312.84 m²

TEKNİK ALAN & DEPO

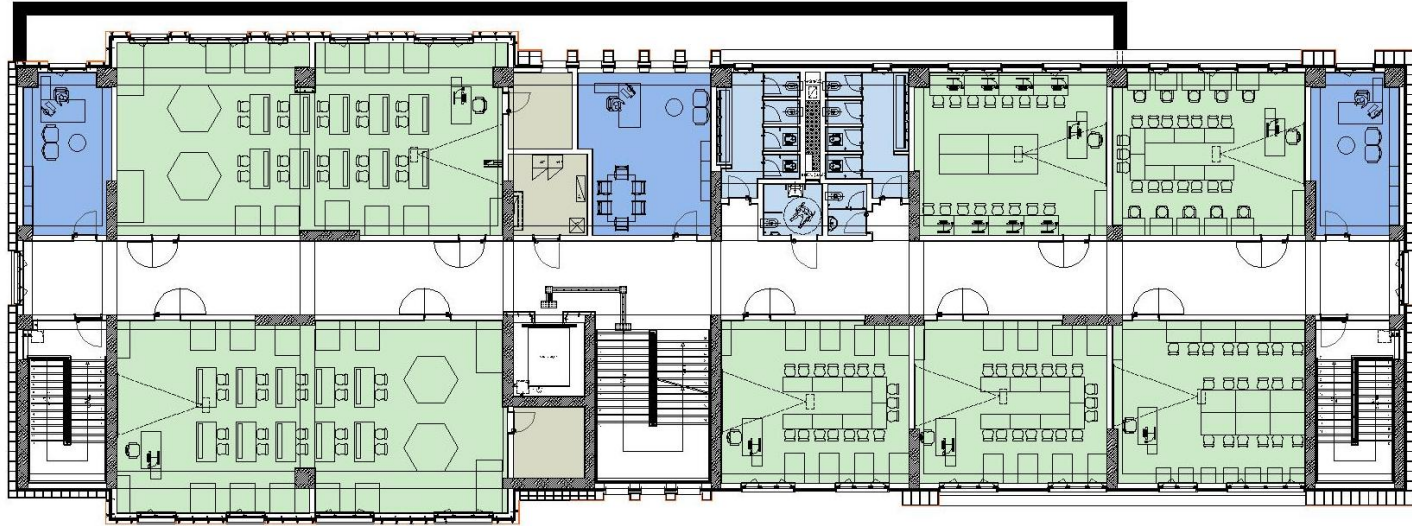
Alan: 12.95 m²

ISLAK HACİM

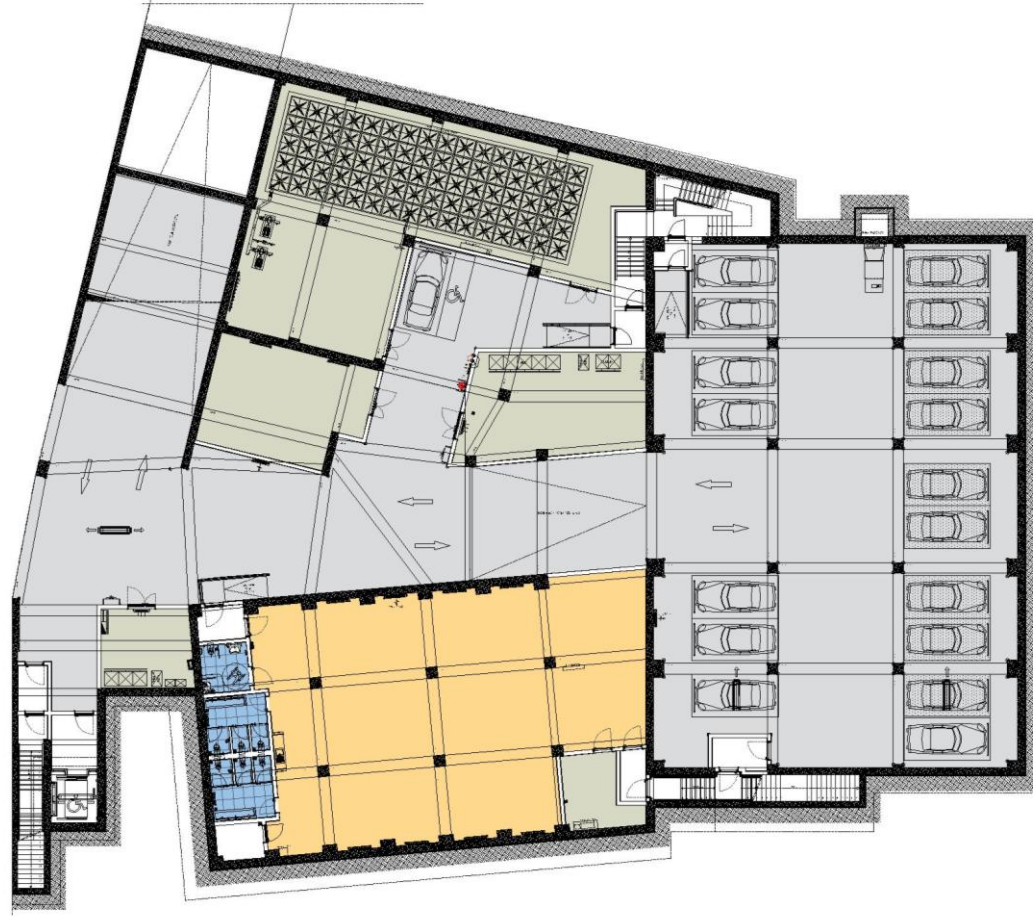
Alan: 38.57 m²



ATÖLYE	İDARİ ALAN	ISLAK HACİM	TEKNİK ALAN & DEPO
Alan: 494.30 m ²	Alan: 78.41 m ²	Alan: 38.57 m ²	Alan: 26.47 m ²



OTOPARK	TEKNİK ALAN & DEPO	ISLAK HACİM	SIĞINAK
Alan: 1084.16 m ²	Alan: 361.08 m ²	Alan: 30.45 m ²	Alan: 282.42 m ²



SPOR ALANI

Alan: 615.79 m²

ISLAK HACİM

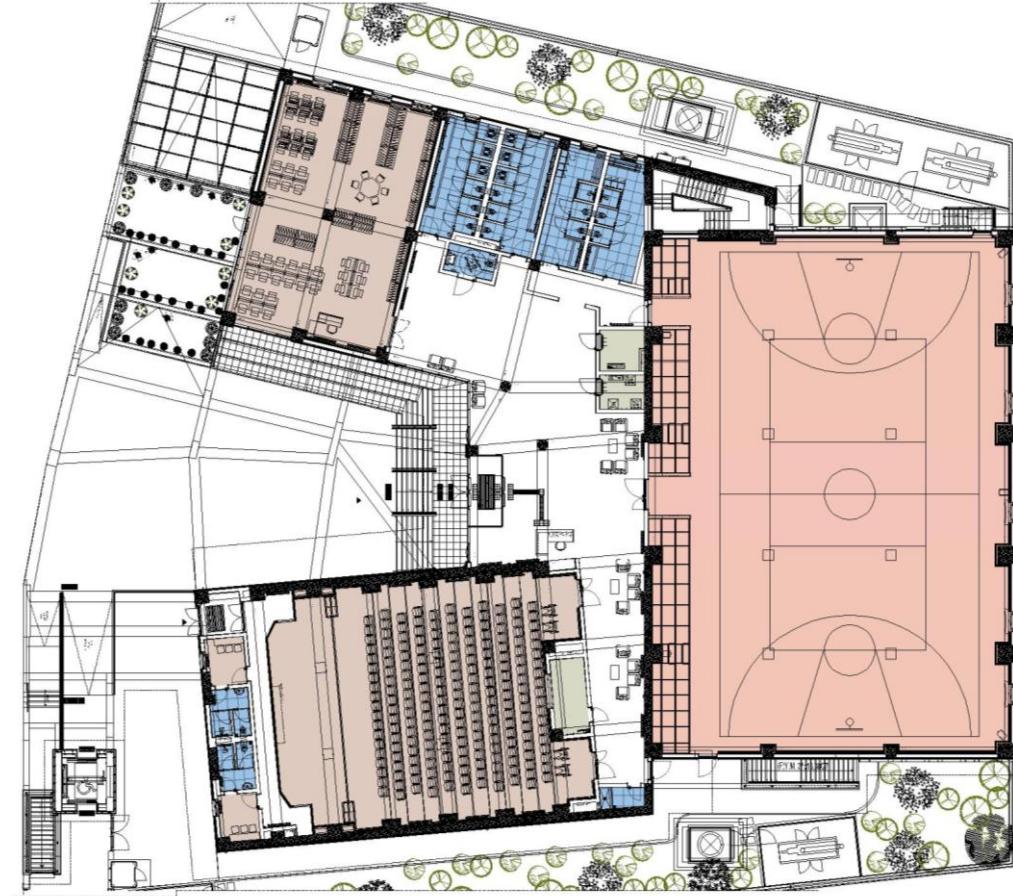
Alan: 97.67 m²

KONFERANS A. & KÜTÜPHANE

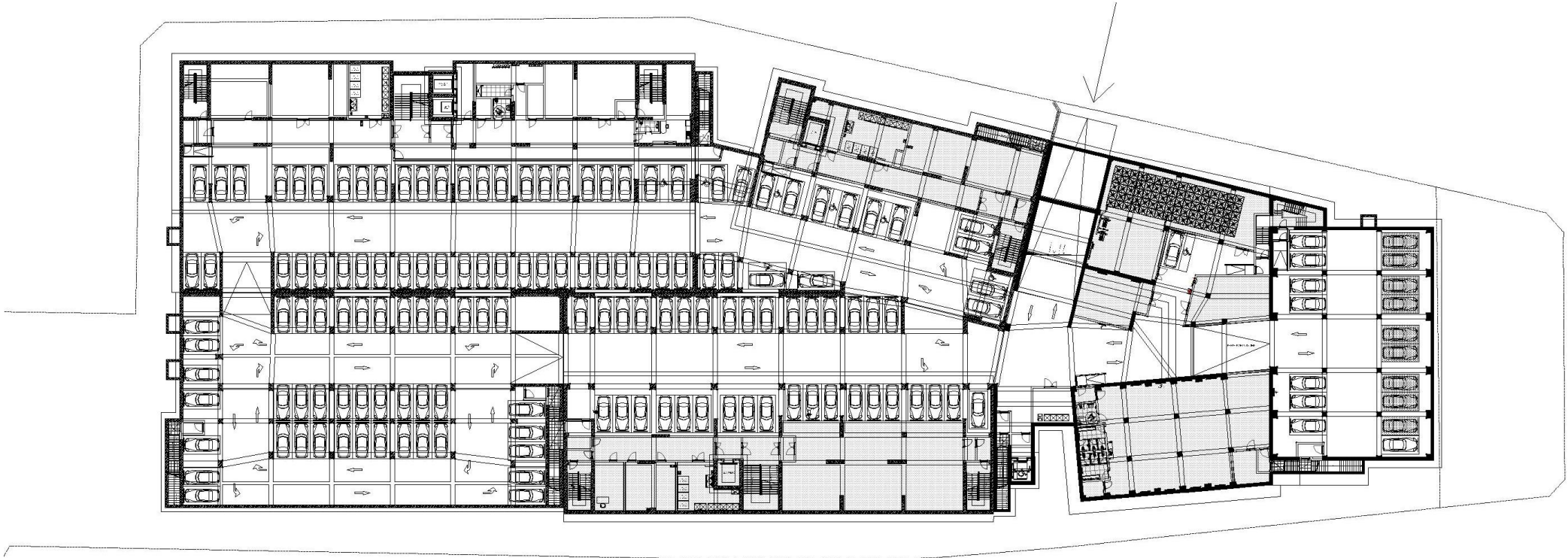
Alan: 381.57 m²

TEKNİK ALAN

Alan: 20.08 m²



OTOPARK GİRİŞ



A BLOK/ 1. KAT PLANI



A BLOK/ 2. KAT PLANI



A BLOK/ 3. KAT PLANI



B BLOK/ 1. KAT PLANI



B BLOK/ 3. KAT PLANI



B BLOK/ 2. KAT PLANI



B BLOK/ 4. KAT PLANI

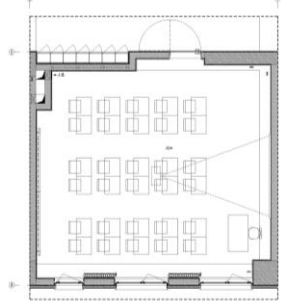


E BLOK/ 3. KAT PLANI



İç Mekan Barınma Kapasitesi : 641
Dış Mekan Barınma Kapasitesi : 219
Toplam: 860

Afet Öncesi



Afet Sonrası



Afet durumlarında kullanılmak üzere tasarlanan eğitim yapıları, mevcut kullanım düzenini aksatmayacak esnek ve uyarlanabilir çözümlerle desteklenmektedir. Sınıflar ve ortak kullanım alanları, normal zamanlarda eğitim faaliyetlerine hizmet ederken afet sonrasında geçici barınma alanlarına dönüştürülebilecek şekilde planlanmıştır. Bu kapsamda, mekânlarda yeterli kullanım alanı bırakılarak barınma ekipmanlarının yerleştirilebilmesi öngörülmekte; elektrik, havalandırma, ısıtma, su ve atık su altyapıları artan kullanıcı kapasitesine cevap verecek şekilde değerlendirilmektedir. Ayrıca spor salonu ve benzeri ortak alanların dinlenme ve toplanma amaçlı kullanılması hedeflenmektedir. Böylece yapının, afet sonrası süreçte güvenli, sağlıklı ve erişilebilir geçici barınma imkânı sunması amaçlanmaktadır.

Peyzaj Alanlarında Barınak Düzenlemesi



Yapı dışarısında 219 kişi barınabilmektedir.

Öncelikli İhtiyaç Alanları



BARINMA ALANLARI
• Geçici Konaklar
• Toplu Barınma Alanları



BESLENME ALANLARI
• Yemekhaneler
• Su Dağıtım Noktaları



SAĞLIK ALANLARI
• Sağlık Merkezleri
• Hijyen ve Korunma Alanları



LOJİSTİK ALANLARI
• Depolama Alanları
• İletişim Merkezleri



SOSYAL DESTEK ALANLARI
• Toplanma Alanları
• Psikososyal Destek Merkezleri



GÜVENLİK ALANLARI
• Arama Noktaları
• Tahliye ve Yardım Noktaları



EĞİTİM ALANLARI
• Geçici Eğitim Alanları
• Çocuk Oyun Alanları



ENERJİ ALANLARI
• Enerji Temin Alanları
• Şarj Alanları

Teknik Sistemler

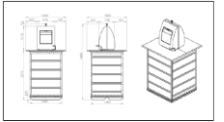
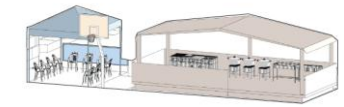
Drenaj Sistemi



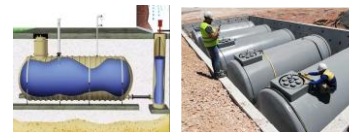
Gölgelendirme Sistemi



Atık Sistemi



Yakıt Sistemi



Enerji Üretim Sistemi



Dağıtım Sistemi



TEŐEKKÜRLER